

УДК 711.73

*А. А. Полонская,
А. В. Антофеев***АРХИТЕКТУРНО-ГРАДОСТРОИТЕЛЬНАЯ
КОНЦЕПЦИЯ
ФОРМИРОВАНИЯ
СИСТЕМЫ
ОБЩЕСТВЕННЫХ
ПЕШЕХОДНЫХ
ПРОСТРАНСТВ
В ВОРОШИЛОВСКОМ
РАЙОНЕ Г. ВОЛГОГРАДА**

В статье рассматривается проблема реновации и актуализации общественных пространств исторического центра города. Изложены основные положения архитектурно-градостроительной концепции формирования системы общественных пешеходных пространств на территории Ворошиловского района г. Волгограда. Планировочную основу системы общественных пространств составляют сохранившиеся объекты до-революционного Царицына в границах Зацарицынского форштадта. Представлены результаты анализа историко-культурной ценности территории, ландшафтно-планировочных особенностей, функциональных зон, улично-дорожной сети, композиционной структуры. Предложение заключается в создании трех тематических кварталов — Академического, Музейного и Ярмарочного, которые объединены в единую общественную зону «Царицынские кварталы».

Ключевые слова:

общественные пространства, городская среда, туристические маршруты, благоустройство, Зацарицынский форштадт, объект культурного наследия, памятник архитектуры, исторический центр города, пешеходная зона.

Введение

Ворошиловский район Волгограда — одна из самых небольших, но старейших территориальных единиц Волгограда. Исторические корни района уходят к концу XVIII в., когда начинается освоение правого берега реки Царицы. Вся застройка на правом берегу именовалась Зацарицынский форштадт [1].

Сеть улиц центральной части Ворошиловского района, большая часть которых дошла до наших дней, сохранила существующую структуру и исторический облик (рис. 1). В 1820 г. императором Александром I был утвержден генеральный план Царицына (в том числе зацарицынской части города), который предусматривал прямолинейную планировку улиц [2]. По проекту в Зацарицынском форштадте планировалось создание пяти улиц, параллельных Волге, и шести, перпендикулярных ей. Направления этих улиц сохранились и сегодня: Липецкая, Академическая (бывшая Дубовская), Козловская, Рабоче-Крестьянская (бывшая Княгининская), Циолковского (бывшая Каширская, затем им. Минина) [3].

На территории Ворошиловского района сохранилось более 50 зданий конца XIX — начала XX в., отнесенных к памятникам истории и архитектуры (рис. 2). Как отмечает С. Ю. Калашников, «архитектура Зацарицынского района в первую очередь характеризовалась зданиями, построенными в „кирпичном“ стиле в конце XIX — начале XX вв.» [4]. Дома в Зацарицынском форштадте были каменными и деревянными, одно- и двухэтажными. Здесь размещались жилые дома и школы, церкви и конторы, бани и мастерские, лавки и трактиры, кинотеатры и клубы. Таким образом, архитектурная среда исторического центра Ворошиловского района Волгограда интересна для изучения.

Современное состояние рассматриваемой территории

Анализируя территорию исторического центра Ворошиловского района Волгограда, можно выделить следующие проблемы:

- отсутствие удобных пешеходных пространств и историко-туристических маршрутов;
- неудовлетворительное состояние большей части объектов культурного наследия царицынского периода;
- бедность функциональных сценариев использования среды;

**A. A. Polonskaia,
A. V. Antyufeev**

**ARCHITECTURAL
AND TOWN-PLANNING
CONCEPT
OF FORMING A PUBLIC
PEDESTRIAN SPACES
IN THE VOROSHILOVSKY
DISTRICT OF VOLGOGRAD**

The article deals with the problem of renovation and public spaces development in the historical center of the city. The text sets forth the main provisions of the architectural and urban planning concept of the formation of a system of public pedestrian spaces on the territory of the Voroshilovsky district of the city of Volgograd. The planning basis of the system of public spaces is formed by the preserved objects of the pre-revolutionary Tsaritsyn within the boundaries of the Zatsaritsynsky Vorstadt. The results of the analysis of the historical and cultural value of the territory, landscape planning features, functional zones, street and road network, and compositional structure are presented. The proposal consists in the creation of 3 thematic quarters – Academic, Museum and Fair, which are combined into a single public zone “Tsaritsyn quarters”.

Key words:

public spaces,
urban environment,
tourist routes,
development,
Zatsaritsynsky Vorstadt,
cultural heritage site,
monument of architecture,
historical city centre,
pedestrian area.

Об авторах:

Полонская Алина Андреевна –
магистрант,
Волгоградский государственный
технический университет (ВолГТУ),
Российская Федерация, 400074,
г. Волгоград, ул. Академическая, 1;
alina.polonskaya@mail.ru

Polonskaia Alina Andreevna –
Master's Degree student,
Volgograd State Technical
University (VSTU),
1, Akademicheskaya st., 400074,
Volgograd, Russian Federation;
alina.polonskaya@mail.ru

- низкий уровень благоустройства и озеленения;
- непродуманность траекторий движения различных групп пользователей;
- отсутствие безбарьерной среды;
- отсутствие элементов для создания климатического комфорта в условиях континентального климата.

Кроме того, в результате анализа плотности пешеходных потоков в местах наибольшей концентрации жителей Ворошиловского района Волгограда было выявлено, что наибольшая плотность пешеходных потоков наблюдается вокруг территории Ворошиловского торгового центра (ВТЦ); рис. 3. В то же время на участке с высокой концентрацией царьцынской застройки конца XIX — начала XX в. места притяжения практически отсутствуют. Однако эта территория имеет большой потенциал для развития вследствие высокой концентрации объектов историко-культурного наследия и расположения в сердце Ворошиловского района [5].

Концентрация административных, образовательных, культурных, исторических, торговых и развлекательных объектов обуславливает привлекательность исторического центра города как популярного прогулочного пространства [6, 7]. Для организации прогулочного движения требуются сформированные городские пешеходные пространства [8, 9]. Несмотря на то что в российских городах достаточно много необустроенных общественных пространств, в настоящее время в стране происходят культурные преобразования, появляется осознание необходимости создания благоприятной среды для горожан [10–12].

**Проект формирования
системы общественных пешеходных пространств**

Целью авторской концепции стало формирование системы общественных пешеходных пространств и непрерывных пешеходно-туристических маршрутов в историческом центре Ворошиловского района г. Волгограда.

Для достижения поставленной цели определены следующие **задачи**:

- создать качественную и современную городскую среду на территории исторического центра района при бережном сохранении исторического наследия;

Антюфеев Алексей Владимирович — канд. арх., профессор, зав. кафедрой урбанистики и теории архитектуры, Волгоградский государственный технический университет (ВолгГТУ), Российская Федерация, 400074, г. Волгоград, ул. Академическая, 1; ORCID: [0000-0002-4895-0094](https://orcid.org/0000-0002-4895-0094), Scopus ID: 57200195262, antyufeev_a@mail.ru

Antyufeev Alexey Vladimirovich — Candidate of Architecture, Professor, Head of the Urban Development and Theory of Architecture Department, Volgograd State Technical University (VSTU), 1, Akademicheskaya st., 400074, Volgograd, Russian Federation; ORCID: [0000-0002-4895-0094](https://orcid.org/0000-0002-4895-0094), Scopus ID: 57200195262, antyufeev_a@mail.ru

– связать пешеходные направления района с объектами культурного наследия царицынского периода;

– организовать потоки населения с территории ВТЦ на территорию с высокой концентрацией царицынской застройки путем создания первого пешеходного пространства в исторической части района;

– сформировать пешеходную зону по ул. Академической посредством корректировки транспортной системы Ворошиловского района.

Концепция предполагает создание новой поперечной градостроительной оси, объединяющей административно-общественный центр района с верхней террасой набережной Волги. Таким образом, в дополнение к «Сталинградской планировочной оси» — Аллее Героев — создается «Царицынская ось», что обеспечивает градостроительное развитие и связь Царицына — Сталинграда — Волгограда (рис. 4).

Территория исследования размещается в центральной части Ворошиловского района Волгограда и представляет собой сконцентрированную застройку дореволюционной эпохи Царицына, объединенную пятью улицами: Академической, им. Циолковского, Грушевской, Пугачевской, Степана Разина (рис. 5). Общая площадь участка в границах проектирования составляет 10,2 га. Планировочно объекты историко-культурного наследия объединены в кварталы, к которым примыкают зоны отдыха, торговые центры и розничные магазины, рынок, гостиницы, учебные заведения, объекты общественного питания.

Основная идея концепции заключается в организации трех тематических кварталов — Академического, Музейного и Ярмарочного (рис. 6). Эти пространства характерны тем, что в каждом из них сохранилась застройка царицынского периода.

По ул. Академической предусматривается создание **Академического квартала** — рекреационного «приуниверситетского» пространства (рис. 7). На сегодняшний день территория представляет собой кирпичную застройку, выполненную в стиле эклектика, неорусском, модерне рубежа XIX—XX вв. Ранее улица называлась Дубовская и несла торговую функцию — это восточная сторона, ограничивавшая Базарную (или Зацарицынскую) площадь города [13]. Ряд находившихся здесь торговых лавок сохранился до сих пор в виде одноэтажных зданий [14].

По улице были проложены трамвайные пути для доступа к Базарной площади со всего Зацарицынского форштадта.

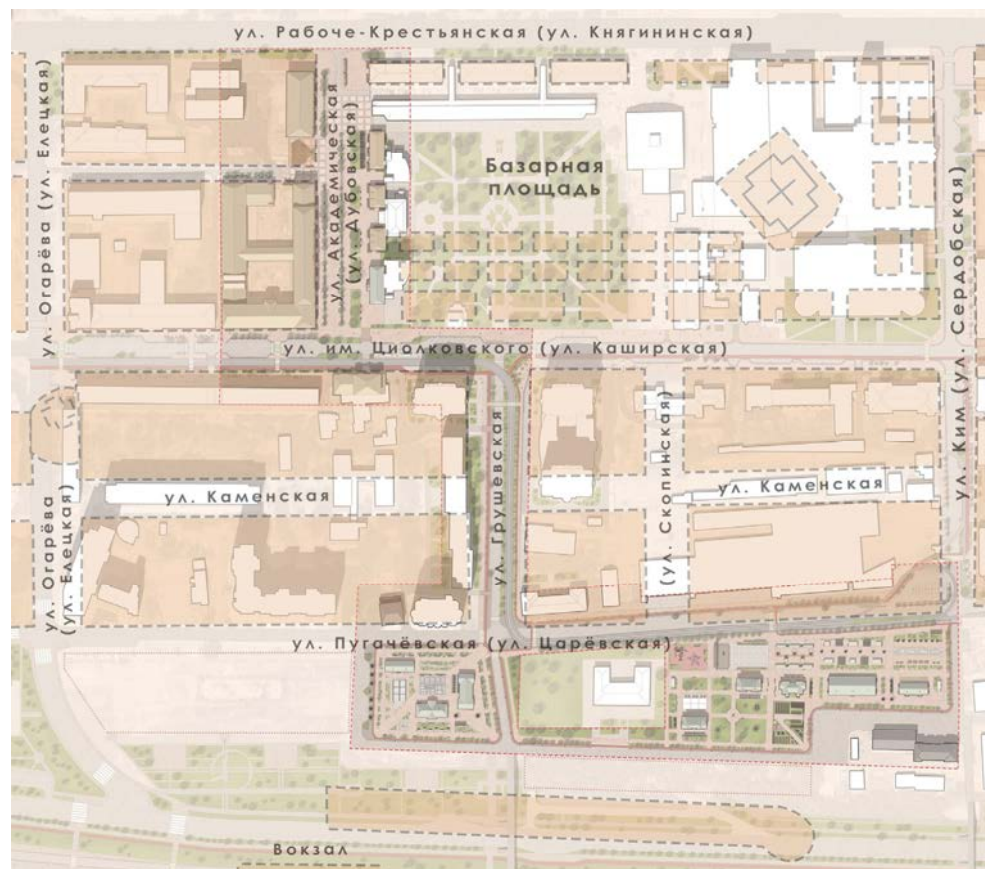


Рис. 1. Регулярная сетка улиц Зацарицынского форштадта (согласно генеральному плану застройки Царицына 1820 г.), совмещенная с существующей сеткой улиц центральной части Ворошиловского района Волгограда. В скобках – исторические названия улиц

На сегодняшний день улица включает автомобильную дорогу с парковочными карманами, соединяющую ул. Циолковского с ул. Рабоче-Крестьянской. Улица имеет богатое функциональное наполнение, на ней расположены: корпус «А» Института архитектуры и строительства ВолГТУ, Казачий театр, ресторан «Княгининский двор», медицинские учреждения.

В корпусе «А» Института архитектуры и строительства находится музей архитектуры Царицына — Сталинграда — Волгограда, к которому необходим ранее существовавший доступ с улицы Академической для горожан и гостей города.

Концептуальное предложение заключается в создании пешеходной улицы Академической размером 50×250 м для раскрытия потенциала как исторической застройки, так и функционального наполнения улицы. На территории ул. Академической предлагается размещение следующих объектов:

- уличная сцена для поддержания творчества Казачьего театра и студентов Института архитектуры и строительства ВолгГТУ;
- выставочная площадка для размещения исторических фотографий и экспонатов музея архитектуры Царицына — Сталинграда — Волгограда, студенческих работ и инсталляций;
- исторические аутентичные трамвайные вагоны для размещения общественного питания;
- книжный магазин с кафетерием в корпусе «А» Института архитектуры и строительства;
- организованный вход в корпус «А» Института архитектуры и строительства с ул. Академической.

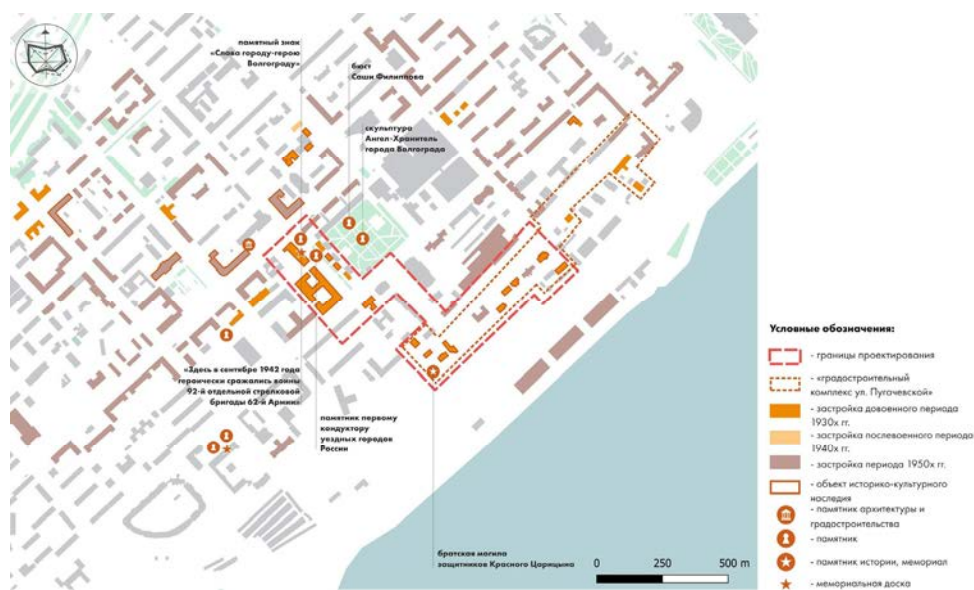


Рис. 2. Историко-культурный опорный план центральной части Ворошиловского района Волгограда

В границах ул. Пугачевская, Грушевская, Степана Разина предусматривается создание **Музейного квартала** (рис. 8).

Квартал застроен одноэтажными кирпичными и деревянными зданиями, которые входят в градостроительный комплекс по ул. Пугачевской (период застройки — конец XIX — начало XX в.), и является связующим звеном системы сохранившихся царицынских кварталов. Сооружения градостроительного комплекса находятся в неудовлетворительном состоянии. Также на территории квартала располагается Братская могила защитников Красного Царицына 1918 г.

Несмотря на близость к центру города, квартал одноэтажных домов дореволюционной постройки закрыт для посещения людей и не благоустроен. Земельные участки с объектами культурного наследия на их территории находятся в частных домовладениях. Нежилые сооружения и пристройки портят внешний вид зданий.



Рис. 3. Схема концентрации мест притяжения населения в центральной части Ворошиловского района Волгограда

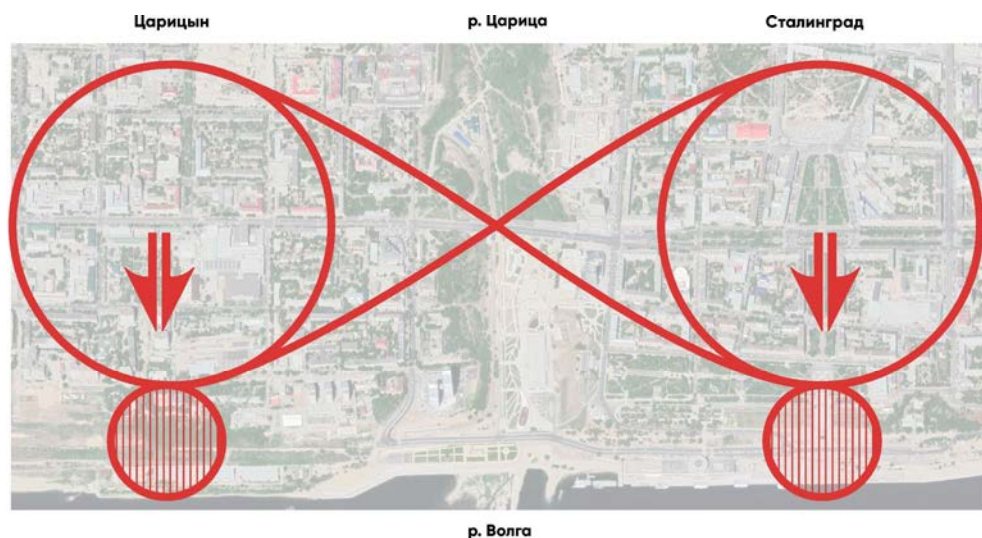


Рис. 4. Взаимодействие основных планировочных осей градостроительных ансамблей Царицына и Сталинграда

В настоящее время территория практически недоступна из-за отсутствия транспортно-пешеходных связей. В то же время размещение квартала на верхней террасе набережной, обеспечивающее панорамное раскрытие акватории реки Волги, обуславливает его особую инвестиционную привлекательность [15, 16].

Проектное решение предусматривает создание многофункционального общественного пространства с размещением объектов музейного экспонирования. В центре квартала размещен водоем, иллюстрирующий планировочную

структуру Зацарицынского форштадта на рубеже XIX—XX вв. Кроме того, на территории общего пользования располагаются зоны общественного питания и тихого отдыха, а также организованы велодорожки и велопарковки.

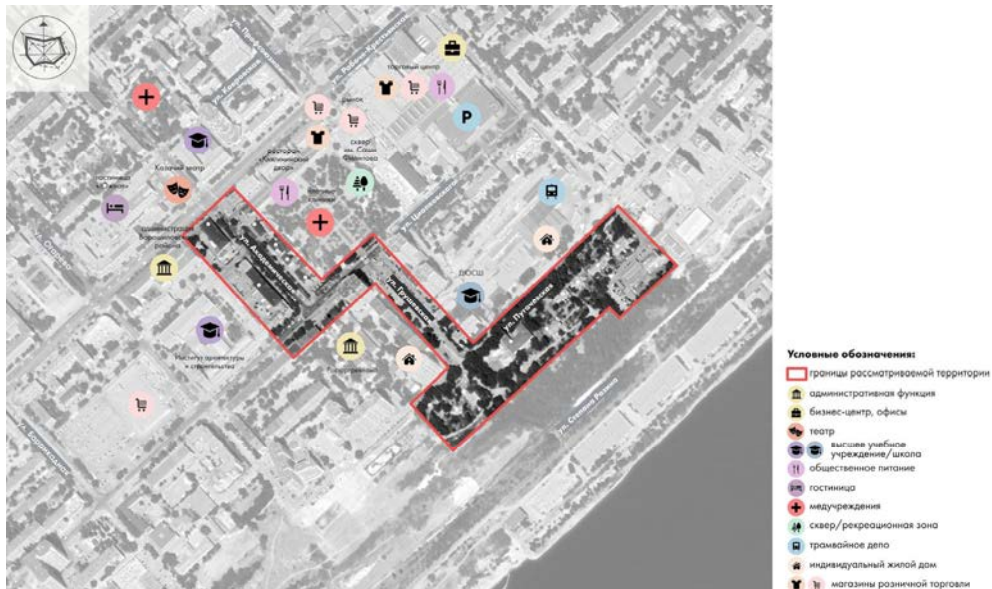


Рис. 5. Размещение основных функций на рассматриваемой территории (существующее положение)

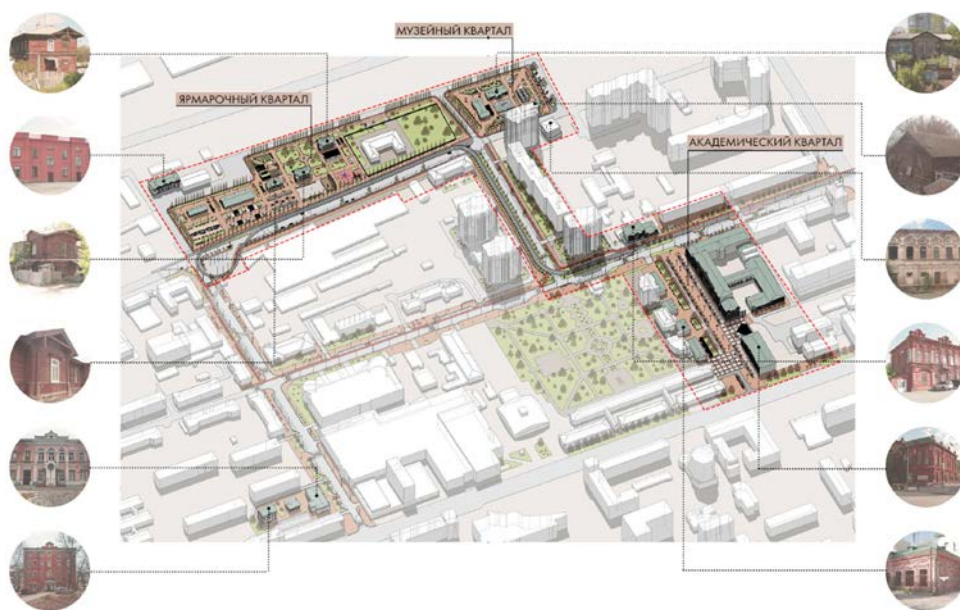


Рис. 6. Царицынские кварталы. Концептуальное предложение. Аксонометрия

«Островное» положение объекта открывает пешеходное движение по основным маршрутам царицынских кварталов от верхней террасы набережной реки Волги.

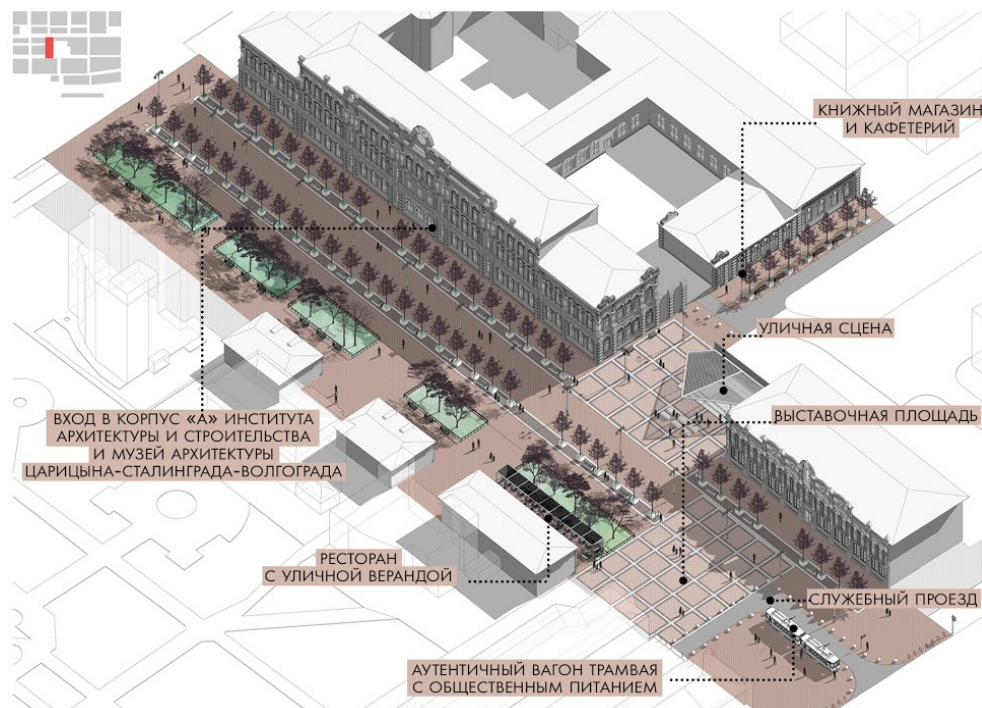


Рис. 7. Академический квартал. Проектное предложение. Аксонометрия

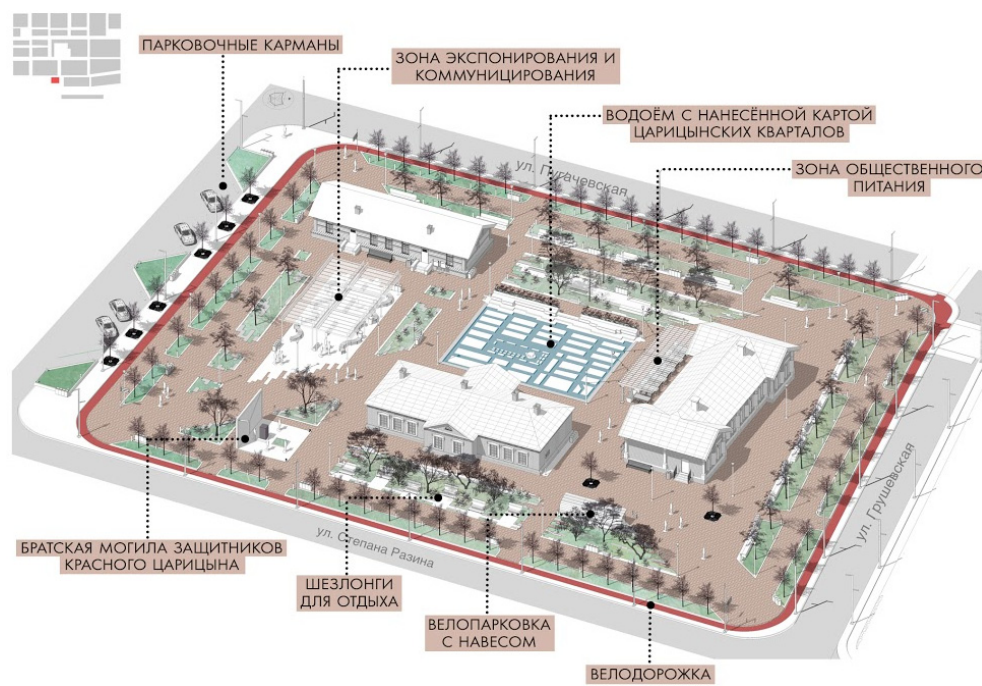


Рис. 8. Музейный квартал. Проектное предложение. Аксонометрия

В границах ул. Пугачевской, Степана Разина и Ким предусматривается создание **Ярмарочного квартала** (рис. 9). В настоящее время территория застроена малоэтажными (1—2 этажа) кирпичными и деревянными зданиями, которые входят в градостроительный комплекс по ул. Пугачевской (период застройки — конец XIX — начало XX в.). Территория обнесена заборами и не имеет сформированного автомобильного доступа. Сооружения градостроительного комплекса находятся в неудовлетворительном состоянии. Все земельные участки с объектами культуры находятся в частных домовладениях. Эта территория находится в аналогичном состоянии, что и территория проектируемого Музейного квартала.

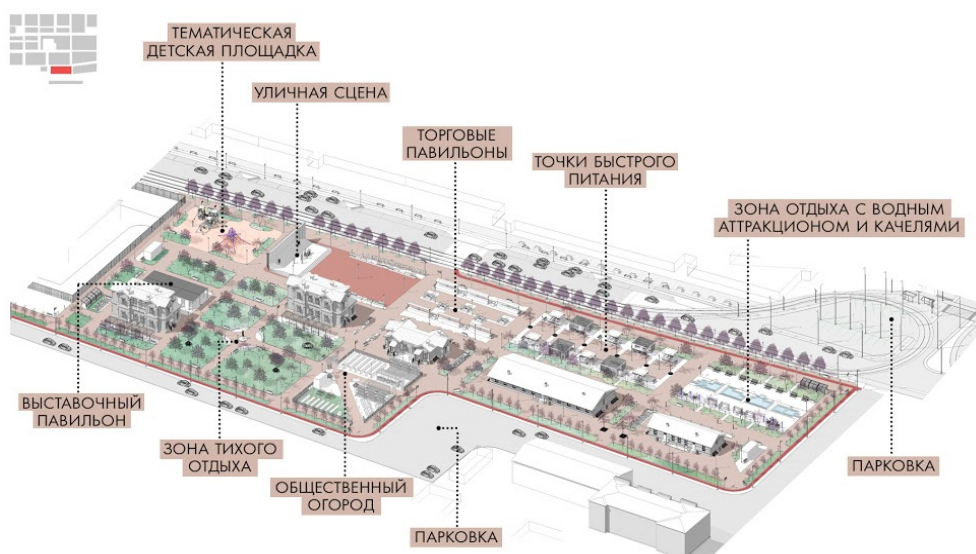


Рис. 9. Ярмарочный квартал. Проектное предложение. Аксонометрия

При условии реконструкции ул. Пугачевской с обеспечением хорошей транспортно-пешеходной доступности, а также наполнением торговыми и рекреационными функциями на территории квартала будет сформировано новое многофункциональное общественное пространство, востребованное горожанами [17]. Функциональное зонирование предусматривает формирование новых точек притяжения: уличная сцена с ярмарочной площадью, искусственный плоскостной водоем для улучшения микроклимата территории, зона общественного питания, общественный огород, зона отдыха с шезлонгами для принятия солнечных ванн, качели-гнезда и садовые качели, тематическая детская площадка, выставочный павильон, зона тихого отдыха, парклеты для отдыха. Также организованы велодорожки и велопарковки.

Разнообразная городская среда и размещение большого количества функций на ограниченном участке привлекут жителей и гостей города различных возрастов с различными досуговыми интересами [18].

При создании проекта были учтены все особенности расположения территории, ее существующее функциональное зонирование, существующая транспортная и социальная инфраструктура, а также история развития территории.

В результате была сформирована максимально комфортная среда для жизнедеятельности и отдыха населения. Схема планировочной организации территории содержит комплексное решение относительно планировки, благоустройства и озеленения территории, насыщения ее новыми функциями.

Кроме того, проект предлагает корректировку транспортной системы Ворошиловского района, в результате чего становится возможным формирование пешеходной улицы Академической площадью около 1,5 га в границах ул. Рабоче-Крестьянской и ул. Циолковского. В связи с открытием Нулевой рокадной магистрали возросла транспортная нагрузка на ул. им. Циолковского и отрезок ул. Пугачевской от ул. Ким до ул. Калинина. По предложенной проектом схеме организации дорожного движения ул. им. Циолковского становится односторонней от ул. Огарева до ул. Калинина с правым поворотом на ул. Калинина и ул. Ким. На ул. Пугачевской на всем протяжении от ул. Огарева до ул. Калинина организуется двустороннее движение с обустройством парковочных карманов, трамвайные пути выполняются на уровне основного дорожного полотна и снабжаются дорожной одеждой. По ул. Грушевской организуется одностороннее движение с обеспечением правых поворотов с ул. Пугачевской и на ул. им. Циолковского. Также ул. Степана Разина продолжается в профиле Нулевой рокадной магистрали до подъема на ул. Огарева.

Таким образом, разработанная концепция решает проблемы, существующие на данный момент на территории проектирования. Проект стремится создать максимально органичную и нейтральную среду, которая обладает большим функциональным потенциалом и раскрывает город с новых сторон.

Выводы и заключение

Грамотное формирование городской среды в центральной исторической части района пойдет на пользу как горожанам, так и самому городу на региональном уровне [19, 20], поскольку проводимая реконструкция окажет влияние на территорию проектирования и прилегающую к ней территорию:

- исторические и художественные ценности города сохранятся путем создания пешеходных зон и улиц;
- в исторической части города появится первая пешеходная зона, которая впоследствии может стать частью единого пешеходного городского маршрута;
- благоустройство выбранной территории улучшит внешний облик Волгограда, подчеркнет его идентичность и увеличит туристический потенциал. Проект открывает возможности развития Волгограда как крупнейшего российского туристического центра;
- модернизация функционально-пространственной структуры исторической части района повысит деловую активность малого и среднего бизнеса, став катализатором для развития коммерческой активности в городе;
- появившиеся общественные пространства увеличат туристический потенциал Волгограда;
- реализация проекта сделает город более комфортным — социальное самочувствие горожан улучшится [21];
- благоустройство выбранной территории покажет пример взвешенного отношения к городским пространствам и повлечет за собой развитие прилегающих улиц и территорий.

Сформированная система общественных пешеходных пространств в Ворошиловском районе г. Волгограда станет центром туристического притяжения регионального значения.

БИБЛИОГРАФИЧЕСКИЙ СПИСОК

1. *Жорова Е. П.* Зацарицынский форштадт // Отчий край. 1996. № 4. С. 175—179.
2. *Баранская Е. А., Ковалева Г. Н., Гаджиев Г. А.* История формирования планировочной структуры площади Торгового центра в Ворошиловском районе города Волгограда // Вестник Волгоградского государственного архитектурно-строительного университета. Серия: Строительство и архитектура. 2017. Вып. 47(66). С. 535—544. URL: <https://www.elibrary.ru/item.asp?id=29028202>.
3. *Водолагин М. А.* Очерки истории Волгограда (1589—1967) / Акад. наук СССР. Волгоград, 1968. 448 с.
4. *Калашиников С. Ю., Олейников П. П., Олейникова Е. П.* ВолГАСУ — 60 лет. История местоположения // Вестник МГСУ. 2012. № 9. URL: <https://cyberleninka.ru/article/n/volggasu-60-let-istoriya-mestopolozheniya-1>.
5. *Антюфеева О. А., Птичникова Г. А.* Архитектурно-пространственная эволюция общественных пространств постсоветского города // Вестник Волгоградского государственного архитектурно-строительного университета. Серия: Строительство и архитектура. 2017. Вып. 47(66). С. 524—534. URL: <https://www.elibrary.ru/item.asp?id=29028201>.
6. *Вагнер Е. А.* Принципы формирования архитектурной среды пешеходных пространств как многоуровневой системы в контексте городской мобильности населения // Academia. Архитектура и строительство. 2016. № 3. С. 7—84. URL: <https://cyberleninka.ru/article/n/printsiipy-formirovaniya-arhitekturnoy-sredy-peshehodnyh-prostranstv-kak-mnogourovnevoy-sistemy-v-kontekste-gorodskoy-mobilnosti>.
7. *Burckhardt L.* Warum ist Landschaft schön? Die Spaziergangswissenschaft. Martin Schmitz Verlag, 2006. 360 p.
8. *Mehta V.* Look closely and you will see, listen carefully and you will hear: Urban design and social interaction on streets // Journal of Urban Design. 2009. Vol. 14. Iss. 1. Pp. 29—64. DOI: 10.1080/13574800802452658.
9. *Mahmoudi Farhani L., Lozanovska M., Soltani A.* The social life of commercial streets // 8th Making Cities Liveable Conference. 6—7 July 2015, Melbourne, Australia.
10. *Tsitman T., Proshunina K., Kudryavtseva S.* Formation of pedestrian street network system planning structure of historical part of city of Astrakhan // IOP Conference Series: Materials Science and Engineering. Vol. 451. 012154. URL: <https://iopscience.iop.org/article/10.1088/1757-899X/451/1/012154/pdf>.
11. *Антюфеев А. В.* Устойчивое развитие города и социальные аспекты градостроительной политики // Социология города. 2010. № 3. С. 5—9. URL: <https://www.elibrary.ru/item.asp?id=15522326>.
12. *Антюфеев А. В.* Создание благоприятной жилой среды как цель архитектурно-строительной политики // Материалы международной конференции, посвященной 80-летию строительного образования и 40-летию архитектурного образования Волгоградской области. Волгоград, 2010. С. 342—344.
13. *Сколков Г. С.* Царицын Сталинград в прошлом. Очерк первый. 1589—1862 гг. Сталинград: Изд-во Сталинградского общ-ва краеведения, 1928. 42 с.
14. *Аргасцева С. А., Гуренко Л. В., Жорова Е. П.* Свод историко-архитектурного наследия Царицына — Сталинграда — Волгограда (1589—2004 гг.). Волгоград: Пано-рама, 2004. 240 с.
15. *Zhang M.* Historical Quarter Renovation: Exploring a “Common Interests” Model for Historical Quarters Renovation in the Nanjing “Old South Town”. 2014. 234 p. URL: <https://repository.tudelft.nl/islandora/object/uuid%3A5744b22d-1595-413e-9e03-a41b6ed20099>.

16. Птичникова Г. А. Модели общественных городских пространств // Современная архитектура мира. 2017. № 9. С. 47—66.
17. Птичникова Г. А. Общественные пространства города: некоторые тренды архитектурно-градостроительного развития // Современная архитектура мира. 2017. № 8. С. 11—24.
18. Гейл Я. SagaBook. Трансформация общественных пространств. СПб.: НП-Принт, 2014. 196 с.
19. Вагнер Е. А. Формирование архитектурной среды пешеходных пространств в контексте сложившейся городской застройки // НАУКОВЕДЕНИЕ. 2016. Т. 8. № 1. URL: <http://naukovedenie.ru/PDF/64TVN116.pdf>.
20. Lavrov L., Perov F., Ereemeva A. Methods of the development of pedestrian traffic routes in the historical center of Saint Petersburg // Transportation Research Procedia. 2018. Vol. 36. Pp. 418—426. doi: 10.1016/j.trpro.2018.12.117.
21. Птичникова Г. А. Заметки о новейших стратегиях организации городской среды // Архитектура и строительство Москвы. 2005. № 1. С. 42—48.

REFERENCES

1. Zhorova E. P. [Zatsaritsynsky forstadt]. *Otchii kraï* [Father's Land], 1996, no. 4, pp. 175—179.
2. Baranskaya E. A., Kovaleva G. N., Gadzhiev G. A. [The history of the planning pattern formation of the shopping space of the mall in Voroshilovsky district in Volgograd]. *Vestnik Volgogradskogo gosudarstvennogo arhitekturno-stroitel'nogo universiteta. Seriya: Stroitel'stvo i arhitektura* [Bulletin of Volgograd State University of Architecture and Civil Engineering. Series: Civil Engineering and Architecture], 2017, no. 47, pp. 535—544. URL: <https://www.elibrary.ru/item.asp?id=29028202>.
3. Vodolagin M. A. *Ocherki istorii Volgograda (1589—1967)* [Essays on the history of Volgograd (1589—1967)]. Volgograd, 1968. 448 p.
4. Kalashnikov S. Yu., Oleynikov P. P., Oleynikova E. P. [The Sixtieth Anniversary of Volgograd State University of Architecture and Civil Engineering. History of the Landmark]. *Vestnik MGSU* [Proceedings of Moscow State University of Civil Engineering], 2012, no. 9, pp. 8—17. URL: <https://cyberleninka.ru/article/n/volggasu-60-let-istoriya-mestopolozheniya-1>.
5. Antyufeeva O. A., Ptichnikova G. A. [The architectural and spatial development of urban public spaces of a post-Soviet city]. *Vestnik Volgogradskogo gosudarstvennogo arhitekturno-stroitel'nogo universiteta. Seriya: Stroitel'stvo i arhitektura* [Bulletin of Volgograd State University of Architecture and Civil Engineering. Series: Civil Engineering and Architecture], 2017, iss. 47, pp. 524—534. URL: <https://www.elibrary.ru/item.asp?id=29028201>.
6. Wagner E.A. [Principles of Formation of the Architectural Environment of Pedestrian Spaces in the Context of the Current Urban Development from the Standpoint of Sustainable Urban Development]. *Academia. Arkhitektura i stroitel'stvo* [Academia. Architecture and Construction], 2016, no. 3, pp. 7—84. URL: <https://cyberleninka.ru/article/n/printsipy-formirovaniya-arhitekturnoy-sredy-peshehodnyh-prostranstv-kak-mnogourovnevoy-sistemy-v-kontekste-gorodskoy-mobilnosti>.
7. Burckhardt L. *Warum ist Landschaft schön? Die Spaziergangswissenschaft*. Martin Schmitz Verlag, 2006. 360 p.
8. Mehta V. Look closely and you will see, listen carefully and you will hear: Urban design and social interaction on streets. *Journal of Urban Design*, 2009, vol. 14, no. 1, pp. 29—64. doi: 10.1080/13574800802452658.
9. Mahmoudi Farhani L., Lozanovska M., Soltani A. The social life of commercial streets. *8th Making Cities Liveable Conference*. 6—7 July 2015, Melbourne, Australia.
10. Tsitman T., Proshunina K., Kudryavtseva S. Formation of pedestrian street network system planning structure of historical part of city of Astrakhan. *IOP Conference Series*:

Materials Science and Engineering, vol. 451, 012154. URL: <https://iopscience.iop.org/article/10.1088/1757-899X/451/1/012154/pdf>.

11. Antyufeev A. V. [Sustainable development of city and social aspects of planning urban policy]. *Sotsiologiya Goroda* [Sociology of City], 2010, no. 3, pp. 5—9. URL: <https://www.elibrary.ru/item.asp?id=15522326>.

12. Antyufeev A.V. [Creation of a favorable living environment as a goal of architectural and construction policy]. *Materialy mezhdunarodnoi konferentsii, posvyashchennoi 80-letiyu stroitel'no-go obrazovaniya i 40-letiyu arkhitekturnogo obrazovaniya Volgogradskoi oblasti* [Materials of the international conference dedicated to the 80th anniversary of construction education and the 40th anniversary of architectural education of the Volgograd region]. Volgograd, 2010. Pp. 342—344.

13. Skolkov G. S. *Tsaritsyn Stalingrad v proshlom. Ocherk pervyi. 1589—1862 gg.* [Tsaritsyn Stalingrad in the past. First essay. 1589—1862]. Stalingrad, Publishing house of the Stalingrad Society of Local History, 1928. 42 p.

14. Argastseva S. A., Gurenko L. V., Zhorova E. P. *Svod istoriko-arkhitekturnogo naslediya Tsaritsyna — Stalingrada — Volgograda (1589—2004 gg.)* [The Code of Historical and Architectural Heritage of Tsaritsyn — Stalingrad — Volgograd (1589—2004)]. Volgograd, Panorama Publ., 2004. 240 p.

15. Zhang M. *Historical Quarter Renovation: Exploring a “Common Interests” Model for Historical Quarters Renovation in the Nanjing “Old South Town”*. 2014. 234 p. URL: <https://repository.tudelft.nl/islandora/object/uuid%3A5744b22d-1595-413e-9e03-a41b6ed20099>.

16. Ptichnikova G. A. [Public urban space models]. *Sovremennaya arkhitektura mira* [Modern architecture of the world], 2017, no. 9, pp. 47—66.

17. Ptichnikova G. A. [Public spaces of the city: some trends in architectural and urban development]. *Sovremennaya arkhitektura mira* [Modern architecture of the world], 2017, no. 8, pp. 11—24.

18. Geil Ya. *SagaBook. Transformatsiya obshchestvennykh prostranstv* [SagaBook. Public spaces transformation]. Saint Petersburg, NP-Print, 2014. 196 p.

19. Wagner E. A. The formation of the architectural environment of pedestrian spaces in the context of the current urban development. *Naukovedenie* [Science studies], 2016, vol. 8, no. 1. URL: <http://naukovedenie.ru/PDF/64TVN116.pdf>.

20. Lavrov L., Perov F., Ereemeeva A. Methods of the development of pedestrian traffic routes in the historical center of Saint Petersburg. *Transportation Research Procedia*, 2018, vol. 36, pp. 418—426. doi: 10.1016/j.trpro.2018.12.117.

21. Ptichnikova G. A. [Notes on the latest strategies for organizing urban environments]. *Arkhitektura i stroitel'stvo Moskvy* [Architecture and construction of Moscow], 2005, no. 1, pp. 42—48.

© Полонская А. А., Антюфеев А. В., 2020

Поступила в ноябре 2020

Received in November 2020

Ссылка для цитирования: Полонская А. А., Антюфеев А. В. Архитектурно-градостроительная концепция формирования системы общественных пешеходных пространств в Ворошиловском районе г. Волгограда // Социология города. 2020. № 4. С. 29—41.

For citation: Polonskaia A. A., Antyufeev A. V. Architectural and town-planning concept of forming a public pedestrian spaces in the Voroshilovsky district of Volgograd. *Sotsiologiya Goroda* [Sociology of City], 2020, no. 4, pp. 29—41.