

Федеральное агентство по образованию
Волгоградский государственный
архитектурно-строительный университет

СОЦИОЛОГИЯ ГОРОДА

2009 № 1 (2)

Научно-теоретический журнал

Выходит 4 раза в год

Основан в 2007 г.

г. Волгоград

Учредитель:
Государственное образовательное учреждение
высшего профессионального образования
«Волгоградский государственный
архитектурно-строительный университет»

Свидетельство о регистрации СМИ ПИ № ФС77-27329
от 28 февраля 2007 г. Выдано Федеральной службой
по надзору за соблюдением законодательства в
сфере массовых коммуникаций и охране
культурного наследия

Редакционный совет:

председатель — д-р техн. наук,
проф. **С.Ю. Калашников**,
заместитель председателя —
д-р экон. наук, проф. **М.К. Беляев**,
д-р экон. наук, проф. **С.Н. Соколов**,
председатель комитета Волгоградской
городской думы проф. **М.М. Девятков**,
д-р техн. наук, проф. **В.М. Шумячер**,
д-р техн. наук, проф. **В.Г. Диденко**,
нач. РИО ВолгГАСУ **О.Е. Горячева**,
канд. архит., проф. **А.В. Антюфеев**

Главный редактор журнала:
д-р филос. наук, проф. **Б.А. Навроцкий**

Редакционная коллегия:

д-р соц. наук, проф. **В.В. Деларю**,
д-р соц. наук **Г.Н. Ильина**,
д-р экон. наук, проф. **О.В. Максимчук**,
д-р ист. наук, проф. **А.Н. Буров**,
д-р архит., проф. **Г.А. Птичникова**,
д-р пед. наук, проф. **В.В. Сериков**,
д-р филос. наук, д-р юрид. наук,
проф. **Н.Н. Седова**,
д-р филос. наук, проф. **Г.Г. Слышкин**

Адрес редакции:
400074, Волгоград, ул. Академическая, 1
Тел. (8-442)96-99-25, (8-442)96-98-28

© Государственное
образовательное
учреждение высшего
профессионального
образования «Волгоградский
государственный
архитектурно-строительный
университет», 2009
© Потокина-Курилкина Т.М.,
дизайн обложки, 2008



Ссылка на журнал при цитировании
опубликованных в нем материалов обязательна

СОДЕРЖАНИЕ

ЧЕЛОВЕК В СОВРЕМЕННОМ ГОРОДЕ

Бирюков С.А., Кокорина Л.В., Шкарин В.В. Муниципальное здраво-
охранение в зеркале статистики и в оценках пациентов ... **3**

Мунянова Б.М., Шукенбаев М.Б. Особенности этнической самоиден-
тификации городской молодежи Калмыкии на современном этапе ... **12**

ГОРОД КАК ЭКОНОМИЧЕСКАЯ СИСТЕМА

Галенко М.В., Сергеева Е.Ю. Демографические факторы социально-
экономического развития индустриального города ... **21**

Василенко И.В., Костяев М.А. Состояние и тенденции изменения отно-
шения волгоградского населения к современным экономическим инсти-
тутам России ... **31**

АРХИТЕКТУРНОЕ ПРОСТРАНСТВО ИНДУСТРИАЛЬНОГО ГОРОДА

Птичникова Г.А., Антюфеев А.В. Антиглобализационные тенденции
в современной городской архитектурной среде ... **39**

Меерович М.Г. Архитектурное пространство российского города:
прошлое и настоящее ... **47**

Тонкой И.В. Градостроительный опыт и историко-культурная преемст-
венность развития городов Чуйской долины Кыргызстана в XIX—XXI вв. —
второе возрождение (тенденции и перспективы) ... **52**

ГОРОД И ВЛАСТЬ

Буров А.Н. Электоральный процесс в условиях экономического кризиса
(по материалам выборов в городах Российской Федерации
1 марта 2009 года) ... **63**

АВТОРАМ

**Условия приема статей в редакцию и требования к авторским ориги-
налам ... 72**

Вниманию авторов и читателей!

Журнал включен
в базу данных
Российского индекса
научного цитирования
(РИНЦ)
на сайте
Научной электронной
Библиотеки
www.elibrary.ru

Подписку на журнал

«СОЦИОЛОГИЯ ГОРОДА»

на первое полугодие 2010 г.

можно оформить

по каталогу «Пресса России»
(в почтовых отделениях),
подписной индекс 29507,

и электронному каталогу агентства «Книга-Сервис»
(на Интернет-сайте агентства www.aks.ru),
подписной индекс E 29507.

По вопросам приобретения
выпусков журнала 2008–2009 гг.
обращаться в редакцию по тел. (8442)96-99-25

УДК 614.253:378

**С.А. Бирюков, Л.В. Кокорина,
В.В. Шкарин****МУНИЦИПАЛЬНОЕ
ЗДРАВООХРАНЕНИЕ
В ЗЕРКАЛЕ СТАТИСТИКИ
И В ОЦЕНКАХ ПАЦИЕНТОВ**

Обосновывается необходимость и целесообразность социологического сопровождения деятельности муниципальных органов здравоохранения. Выявлена достоверная корреляционная зависимость оценки собственного здоровья жителями Волгограда и удовлетворенности доступностью и качеством медицинского обслуживания от таких социально-демографических характеристик, как пол, возраст и район проживания.

Ключевые слова:
здравоохранение, заболеваемость,
социологическое сопровождение.

*S.A. Birukov, L.V. Kokorina,
V.V. Shkarin***THE MUNICIPAL PUBLIC HEALTH
SERVICES IN THE MIRROR OF
STATISTICS AND IN THE
ESTIMATIONS OF PATIENTS**

The intensity of the respondent's reference in medical institutions not always correlate with official statistics of morbidity, it is necessary to define subjective indicators. It proves a necessity and expediency of sociological support of activity of municipal bodies of the public health services.

Key words:
the public health services, the morbidity,
the sociological support.

Об авторах:

Бирюков Сергей Павлович —
зам. главы администрации
г. Волгограда,

Кокорина Людмила Владимировна —
канд. мед. наук, доц. кафедры общественно-го здоровья и здравоохранения
Волгоградского государственного
медицинского университета,

Шкарин Владимир Вячеславович —
канд. мед. наук, глава департамента
здравоохранения г. Волгограда
nns@volgograd.ru, тел. 8(8442) 385325

Перевод муниципального здравоохранения на систему страховой медицины в качестве основы обеспечения материальной и финансовой базы для оказания эффективной медицинской помощи не оправдал в полной мере социальных ожиданий населения. Фактические затраты финансовых средств на охрану здоровья граждан, медицинское обеспечение населения Волгограда и содержание медицинских учреждений в 3 раза меньше исчисленной потребности, что не позволяет соблюдать конституционные права граждан на бесплатную медицинскую помощь. Объемы предоставляемой населению платной медицинской помощи и доходы, полученные от нее, ежегодно увеличиваются, но в целом не удовлетворяют потребности отрасли в финансовых средствах, затрудняют проведение реформ в области здравоохранения, направленных, в первую очередь, на укрепление и развитие первичного звена — поликлиник, в которых начинается и заканчивается обследование и лечение до 80 % населения, обратившегося за медицинской помощью.

Наблюдаемое сегодня неоднозначное отношение к реформам здравоохранения, а также их противоречивая оценка средствами массовой информации обусловили настоятельную потребность изучения мнения населения о состоянии своего здоровья и его удовлетворенности медицинским обслуживанием. Если экономические и организационные направления реформ сочетаются с медико-социологическим и научно обоснованным информационным обеспечением, то их эффективность значительно повышается.

Человек не только может, но и должен иметь представление о собственном здоровье, ему должны быть известны отклонения в организме и основные пути сохранения индивидуального здоровья. В условиях ограниченности ресурсов системы здравоохранения, снижения социальных государственных льгот и гарантий все большее значение приобретают формирование личной ответственности за здоровье и здоровый образ жизни. Сам человек является важным источником информации о здоровье, а объединение данных, полученных от репрезентативной группы респондентов, — качественно новой характеристикой здоровья.

Социологический мониторинг, проводимый кафедрой общественного здоровья и здравоохранения Волгоградского государственного медицинского университета совместно с Департаментом здравоохранения г. Волгограда в течение последних трех лет, позволяет давать содержательную интерпретацию показателям официальной медицинской статистики и корректировать деятельность муниципальных учреждений здравоохранения в направлении более полного удовлетворения потребности населения в качественной медицинской помощи. В данной статье приводятся некоторые результаты этого мониторинга в расчете на 1 год.

В результате проведенного нами исследования была выявлена достоверная корреляционная зависимость оценки собственного здоровья жителями Волгограда и удовлетворенности доступностью и качеством медицинского обслуживания от таких социально-демографических характеристик, как пол, возраст и район проживания. Табл. 1 и 2 содержат данные, иллюстрирующие распределение ответов респондентов на вопрос о наличии у них хронических заболеваний в зависимости от пола и возраста.

Табл. 1. Распределение, %, ответов на вопрос о хронических заболеваниях в зависимости от пола респондентов

Имеются ли у Вас хронические заболевания?	Мужчины	Женщины	Общий итог
Нет, хронических заболеваний не имеется	55,53	38,97	46,59
Да, имеется одно хроническое заболевание	20,11	24,43	22,44
Да, имеются два хронических заболевания	7,54	10,45	9,11
Да, имеются три или более хронических заболевания	10,39	21,42	16,34
Затрудняюсь ответить, отказ	6,43	4,74	5,52
Общий итог	100,0	100,0	100,0

Табл. 2. Распределение, %, ответов на вопрос о хронических заболеваниях в зависимости от возраста респондентов

Имеются ли у Вас хронические заболевания?	18—24 года	25—34 года	35—44 года	45—54 года	55—64 года	65 лет и старше	Общий итог
Нет, хронических заболеваний не имеется	72,95	62,82	56,99	36,47	29,42	8,99	46,59
Да, имеется одно хроническое заболевание	15,96	20,93	23,00	31,60	22,52	20,05	22,44
Да, имеются два хронических заболевания	4,04	7,11	7,46	8,02	16,12	15,65	9,11
Да, имеются три и более хронических заболевания	1,95	2,88	7,54	17,39	26,81	50,54	16,34
Затрудняюсь ответить, отказ	5,10	6,26	5,00	6,52	5,13	4,76	5,52
Общий итог	100,0	100,0	100,0	100,0	100,0	100,0	100,0

Около половины жителей Волгограда страдают хроническими заболеваниями. Женщины страдают хроническими заболеваниями значительно чаще, чем мужчины; при этом если разница между долями мужчин и женщин, имеющих одно или два хронических заболевания, не превышает 2—4 %, то о том, что у них имеются три и более заболевания, в ходе опроса заявили 21 % женщин и лишь 10 % мужчин.

Закономерно было прогнозировать наибольшее число хронических заболеваний у людей пожилого возраста. Число «здоровых» (не имеющих хронических заболеваний) людей уменьшается с возрастом с 73 % (в возрасте 18—25 лет) до 9 % (в возрасте старше 65 лет). При этом имеется четкая зависимость между возрастом и количеством хронических заболеваний: число людей, имеющих одно хроническое заболевание, возрастает в общей сложности на 4 % (с 16 % в возрасте 18—25 лет до 20 % в возрасте 65 лет и старше); число людей, имеющих два хронических заболевания, увеличивается на 12 % (с 4 % в возрасте 18—25 лет до 16 % в возрасте 65 лет и старше); число респондентов с тремя и более хроническими заболеваниями возрастает на 49 % (с 2 % в возрасте 18—25 лет до 51 % в возрасте 65 лет и старше).

В табл. 3 представлено распределение ответов респондентов на вопрос о наличии у респондентов хронических заболеваний в зависимости от места их проживания (района города).

Табл. 3. Распределение, %, ответов на вопрос о наличии хронических заболеваний и их количестве в зависимости от района проживания респондентов

Район проживания	Нет, хронических заболеваний не имеется	Да, имеется одно хроническое заболевание	Да, имеются два хронических заболевания	Да, имеются три и более хронических заболевания	Хронические заболевания имеются, всего	Затрудняюсь ответить, отказ	Общий итог
Тракторозаводский	38,21	22,64	10,85	23,11	56,60	5,19	100,0
Краснооктябрьский	50,26	19,58	7,41	12,17	39,15	10,58	100,0
Центральный	45,88	26,29	8,76	14,43	49,48	4,64	100,0
Дзержинский	53,42	17,81	9,13	17,35	44,29	2,28	100,0
Ворошиловский	48,13	19,63	13,55	16,82	50,00	1,87	100,0
Советский	42,63	24,21	11,05	20,00	55,26	2,11	100,0
Кировский	44,39	29,95	8,02	13,90	51,87	3,74	100,0
Красноармейский	45,83	23,44	6,77	14,06	44,27	9,90	100,0
Общий итог	46,51	22,40	9,10	16,39	47,89	5,60	100,0

По общим показателям наличия хронических заболеваний выделяются Тракторозаводский (57 % респондентов имеют хронические заболевания) и Советский (55 % респондентов) районы Волгограда. По числу «здоровых людей» (процентным показателям респондентов, не имеющих хронических заболеваний) выделяются Дзержинский (53 % респондентов) и Краснооктябрьский (50 % респондентов) районы города. Если рассматривать зависимость между числом хронических заболеваний и районом города, то и здесь выделяется Тракторозаводский район, где число людей с тремя и более хроническими заболеваниями достигает 23 %. Относительно здоровых людей (не более одного хронического заболевания) больше всего в Кировском районе (30 % респондентов).

В табл. 4 приведены общие данные об обращениях жителей Волгограда в медицинские учреждения в зависимости от пола, возраста и района проживания. Показательно, что почти половина опрошенных в течение года обращалась за помощью в медицинские учреждения (что соответствует общему чис-

лу страдающих хроническими заболеваниями — 48 % респондентов). Впрочем, необходимо отметить, что обострение хронического заболевания не является единственной причиной обращения в медицинские учреждения.

Наиболее часто в медицинские учреждения обращаются женщины, а по возрастному признаку — респонденты старше 45 лет. При этом число посещений данных заведений увеличивается пропорционально возрасту от 36 % (в возрасте 18—25 лет) до 67 % (в возрасте 65 лет и старше).

Табл. 4. Распределение, %, ответов респондентов на вопрос об обращениях в медицинские учреждения

	Приходилось ли Вам в течение последнего года обращаться в медицинские учреждения?			
	Да, приходилось	Не приходилось	Не знаю, отказ	Общий итог
Распределение по полу респондентов				
Мужчины	40,53	54,84	4,64	100,0
Женщины	53,83	43,30	2,87	100,0
Общий итог	47,71	48,61	3,68	100,0
Распределение по возрасту респондентов				
18—24 года	36,41	58,69	4,91	100,0
25—34 года	42,91	53,29	3,79	100,0
35—44 года	37,46	57,68	4,87	100,0
45—54 года	51,40	45,67	2,93	100,0
55—64 года	56,85	39,73	3,42	100,0
65 лет и старше	66,66	31,47	1,87	100,0
Общий итог	47,71	48,61	3,68	100,0
Распределение по району проживания респондентов				
Тракторозаводский	45,75	51,42	2,84	100,0
Краснооктябрьский	32,28	63,49	4,24	100,0
Центральный	48,72	48,72	2,56	100,0
Дзержинский	52,51	47,03	0,46	100,0
Ворошиловский	53,77	44,81	1,41	100,0
Советский	51,05	46,32	2,63	100,0
Кировский	47,59	49,20	3,21	100,0
Красноармейский	53,16	37,37	9,47	100,0
Общий итог	47,71	48,61	3,68	100,0

Наиболее «активно» лечатся жители Ворошиловского района, где за помощью в поликлиники обращались 54 % населения. Для сравнения можно указать, что в Ворошиловском районе доля хронически больных людей составляет 50 % от общего числа респондентов (табл. 3). Так же серьезно заботятся о своем здоровье жители Дзержинского (53 %) и Красноармейского (54 %) районов. При этом Дзержинскому району принадлежит первое место по числу людей, не имеющих хронических заболеваний (заболевания имеет около 44 % респондентов).

Зависимость между числом респондентов, страдающих хроническими заболеваниями, и числом посещающих медицинские учреждения представлена на рис. 1.

В Дзержинском и Красноармейском районах разница между хронически больными людьми и посещающими лечебные заведения составляет около 10 % в пользу последних. Реже посещают медицинские учреждения жители наиболее неблагополучного по состоянию здоровья Тракторозаводского рай-

она, в котором игнорирует поликлиники 51 % населения (при 46 % посещающих). При этом хроническими заболеваниями страдают 57 %.

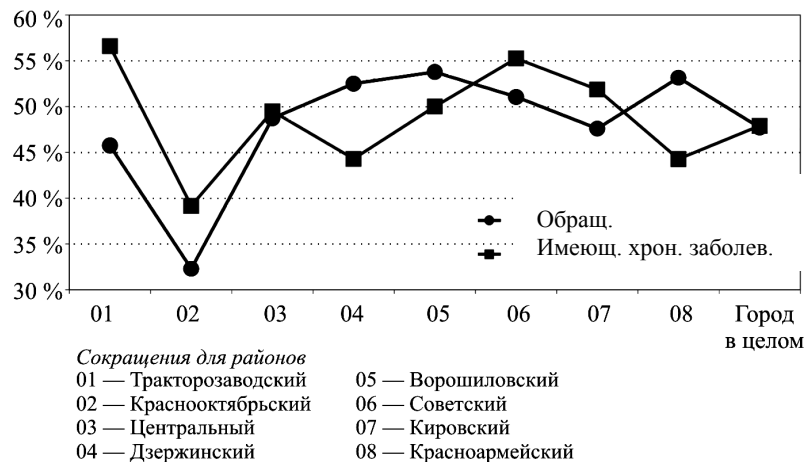


Рис. 1. Соотношение числа жителей, имеющих хронические заболевания, и числа жителей, обращающихся в медучреждения

Всего за год в медицинские учреждения обратилось около 48 % респондентов, включенных в состав выборки исследования (760 человек).

Согласно результатам исследования, жители Волгограда обращаются в медицинские учреждения от двух до пяти раз в течение года. Доля таких ответов, по полученным данным, близка к 48 %. Еще 27 % жителей обращаются в медицинские учреждения не более одного раза в год. Почти 11 % респондентов посещают поликлиники более десяти раз в год. Частые обращения в лечебные учреждения более характерны для женщин, чем для мужчин. Закономерно увеличение числа посещений поликлиники с возрастом респондентов. Более подробные данные о зависимости числа посещений от пола, возраста и района проживания респондентов приведены в табл. 5.

В табл. 6 приведены данные о том, в какие медицинские учреждения предпочитают обращаться жители Волгограда. Можно отметить, что более 80 % жителей обычно обращается за помощью в муниципальные поликлиники по месту жительства. Ведомственные поликлиники или санитарные части по месту работы или учебы посещают 11 %.

Показательно, что возможность получения медицинской помощи в любом муниципальном медицинском учреждении на территории района проживания или другого района Волгограда реализуется слабо: лишь около 5 % опрошенных обращалось в медицинские учреждения не по месту жительства.

Важным критерием оценки деятельности учреждений здравоохранения является удовлетворенность населения качеством медицинской помощи. Неудовлетворенность можно определить как степень разрыва между запросами человека и его реальным положением, определяющую взаимосвязь объективных и субъективных условий социального положения личности. Удовлетворенность можно понимать как индикатор соотношения системы потребностей и установок индивидуума, проявляющихся в его фактических требованиях, чаще с его оценкой возможности их реализации.

Табл. 5. Распределение, %, ответов респондентов на вопрос о количестве обращений в медицинские учреждения

	Сколько раз лично Вам приходилось в течение последнего года обращаться в медицинские учреждения по поводу острого заболевания?					
	1 раз	2—5 раз	6—10 раз	Более 10 раз	Затрудняюсь ответить, отказ	Общий итог
Распределение по полу респондентов						
Мужчины	32,06	46,71	5,64	10,61	4,97	100,0
Женщины	23,55	48,47	11,02	11,17	5,79	100,0
Общий итог	26,89	47,78	8,91	10,95	5,46	100,0
Распределение по возрасту респондентов						
18—24 года	35,20	51,70	2,75	4,45	5,90	100,0
25—34 года	41,82	46,50	4,73	2,42	4,52	100,0
35—44 года	21,19	57,38	8,13	4,57	8,73	100,0
45—54 года	27,59	50,72	8,46	7,84	5,39	100,0
55—64 года	26,76	44,41	10,78	10,98	7,07	100,0
65 лет и старше	13,65	39,91	15,54	27,84	3,05	100,0
Общий итог	26,89	47,78	8,91	10,95	5,46	100,0
Распределение по району проживания респондентов						
Тракторозаводский	25,77	53,61	7,22	9,28	4,12	100,0
Краснооктябрьский	19,67	50,82	9,84	14,75	4,92	100,0
Центральный	34,41	46,24	6,45	9,68	3,23	100,0
Дзержинский	31,78	43,93	7,48	10,28	6,54	100,0
Ворошиловский	32,74	42,48	11,50	11,50	1,76	100,0
Советский	26,80	42,27	11,34	15,46	4,12	100,0
Кировский	28,74	51,72	5,75	5,75	8,05	100,0
Красноармейский	19,80	50,50	10,89	10,89	7,92	100,0
Общий итог	26,83	47,89	8,90	10,93	5,45	100,0

Примечание. Процентные показатели рассчитаны исходя из общего числа респондентов, обращавшихся в медицинские учреждения в течение года.

Табл. 6. Распределение, %, ответов на вопрос об обращении в медицинские учреждения в зависимости от возраста респондентов, лет

В какое медицинское учреждение Вы, как правило, предпочитаете обращаться в случае необходимости?	18—24	25—34	35—44	45—54	55—64	65 и старше	Общий итог
В муниципальную поликлинику по месту жительства	82,96	76,37	76,29	79,90	89,04	85,21	81,67
В ведомственную поликлинику или санитарную часть по месту работы или учебы	6,47	12,06	12,19	17,20	8,34	7,03	10,74
В другое государственное (муниципальное) медицинское учреждение на территории Вашего р-на	2,43	2,35	0,73	0,67	0,00	5,02	2,07
В государственное (муниципальное) медицинское учреждение на территории другого р-на Волгограда	2,09	4,37	5,75	2,24	1,40	2,26	2,93
В частное (коммерческое, кооперативное) медицинское учреждение на территории Вашего р-на	3,79	2,16	3,80	0,00	0,00	0,00	1,39
В частное (коммерческое, кооперативное) медицинское учреждение на территории другого р-на Волгограда	2,27	1,62	1,23	0,00	0,00	0,00	0,74
Затрудняюсь ответить, отказ	0,00	1,07	0,00	0,00	1,23	0,48	0,45
Общий итог	100,0	100,0	100,0	100,0	100,0	100,0	100,0

Примечание. Процентные показатели рассчитаны исходя из общего числа респондентов, обращавшихся в медицинские учреждения в течение 2001 г.

В табл. 7 приведены данные о степени удовлетворенности доступностью и качеством медицинских услуг.

Табл. 7. Распределение, %, ответов респондентов на вопрос о степени удовлетворенности доступностью и качеством медицинского обслуживания в зависимости от возраста респондентов, лет

Удовлетворены ли Вы доступностью и качеством медицинского обслуживания, которое Вы получаете?	18—24	25—34	35—44	45—54	55—64	65 и старше	Общий итог
Полностью удовлетворен	8,14	7,05	5,52	8,92	6,07	5,49	6,91
Скорее удовлетворен	22,57	18,87	25,40	17,59	21,10	27,02	22,11
Скорее не удовлетворен	28,99	32,95	38,06	27,47	32,13	29,97	31,17
Полностью не удовлетворен	36,48	40,14	29,40	46,01	37,46	36,33	38,19
Затрудняюсь ответить, отказ	3,82	0,99	1,62	0,00	3,25	1,19	1,62
Общий итог	100,0	100,0	100,0	100,0	100,0	100,0	100,0

38 % респондентов, обращающихся за медицинской помощью в течение года, полностью не удовлетворены функционированием данной области социальной сферы (против 7 % полностью удовлетворенных). При этом возраст респондентов слабо отражается на степени удовлетворенности медицинским обслуживанием: так, например, доля полностью неудовлетворенных составляет от 36 до 46 % в различных возрастных категориях.

На рис. 2 приведены результаты сопоставления количества респондентов, удовлетворенных и не удовлетворенных медицинским обслуживанием, в зависимости от типов медицинских учреждений, в которые предпочитает обращаться респондент.

Как можно видеть из представленных данных, среди тех, кто посещает только муниципальную поликлинику по месту жительства, доля не удовлетворенных обслуживанием в целом несколько выше, чем среди тех, кто посещает иные (коммерческие, ведомственные) медицинские учреждения.

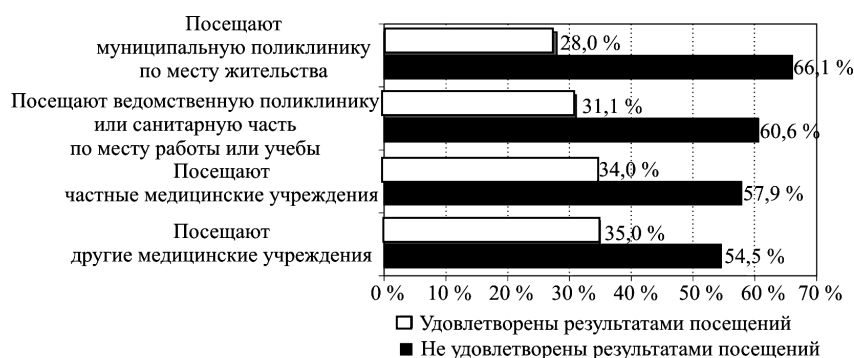


Рис. 2. Оценка качества медицинского обслуживания посетителями различных медицинских учреждений

Социальной направленностью проводимых в России структурных преобразований в системе здравоохранения, кроме всего прочего, является разработка эффективной системы контроля и мониторинга комплексных социальных индикаторов, единых социальных стандартов в деле охраны здоровья. Много-

численные статистические отчеты, отражающие показатели здоровья населения и функционирования системы здравоохранения, как правило, не содержат информации, полученной непосредственно от населения. В то же время цели системы здравоохранения реализуются именно на этом уровне. Применение объективных и субъективных показателей при изучении состояния здоровья населения и деятельности учреждений здравоохранения представляет данные, которые не могут быть получены никакими другими методами.

С этой целью в ходе нашего исследования был проведен анализ основных показателей заболеваемости и деятельности учреждений здравоохранения по районам Волгограда в сопоставлении с результатами социологического опроса населения города. В табл. 8 можно найти значительное расхождение (противоречие) между объективными и субъективными индикаторами. Например, согласно статистическим данным, самый высокий уровень болезненности на момент проведения социологического исследования отмечался в Ворошиловском районе. В то же время, согласно ответам респондентов, наибольшее число хронических заболеваний зафиксировано в Тракторозаводском районе. По причине острых заболеваний чаще всего обращались в медицинские учреждения респонденты Советского района, в то время как официальная статистика свидетельствует о том, что уровень заболеваемости среди жителей этого района самый низкий в городе.

По результатам опроса установлено, что во всех районах города почти у половины (48 %) опрошенных респондентов имеются хронические заболевания. На их частоту и структуру выраженное воздействие оказывают гендерно-возрастная структура населения города, условия и образ жизни и т.д., то есть социальные факторы риска, учет которых не предусмотрен существующей системой предоставления официальной статистической информации.

На основании статистических данных к лидирующим по показателям болезненности относятся Тракторозаводский и Краснооктябрьский районы, по показателям заболеваемости — Кировский, Ворошиловский и Центральный районы города (табл. 8).

Таблица 8. Показатели деятельности амбулаторно-поликлинической службы г. Волгограда в 2001 и 2004 гг. в сопоставлении с результатами социологического опроса

Районы	Распределение ответов респондентов на вопрос об обращениях в медицинские учреждения (Да, приходилось), %	Ранжирование показателя	Количество поликлиник, обслуживающих взрослое население	Число посещений врачей (кроме зубных) на одного жителя в 2001 г.	Ранжирование показателя	Число посещений к врачам на одного жителя (без зубных) в 2004 г.	Ранжирование показателя
Тракторозаводский	45,75	VII	3	13,0	III	14,4	III
Краснооктябрьский	32,28	VIII	5	11,5	IV	14,6	II
Центральный	48,72	V	2	15,4	I	15,3	I
Дзержинский	52,51	III	4	9,0	VII	9,4	VII
Ворошиловский	53,77	I	2	13,6	II	13,4	IV
Советский	51,05	IV	2	10,0	VI	10,2	VI

Окончание табл. 8

Районы	Распределение ответов респондентов на вопрос об обращениях в медицинские учреждения (Да, приходилось), %	Ранжирование показателя	Количество поликлиник, обслуживающих взрослое население	Число посещений врачей (кроме зубных) на одного жителя в 2001 г.	Ранжирование показателя	Число посещений к врачам на одного жителя (без зубных) в 2004 г.	Ранжирование показателя
Кировский	47,59	VI	2	10,7	V	10,9	V
Красноармейский	53,16	II	3	8,8	VIII	8,9	VIII
Волгоград				11,1		11,9	

Таким образом, интенсивность обращения респондентов в медицинские учреждения не всегда коррелируют с официальными статистическими показателями болезненности и заболеваемости. Определить конкретные факторы, воздействующие на формирование этих показателей, не представляется возможным без учета субъективных индикаторов, поскольку на их диапазон влияют различия демографического и социально-экономического состава изучаемых контингентов. Это доказывает необходимость и целесообразность социологического сопровождения деятельности муниципальных органов здравоохранения.

БИБЛИОГРАФИЧЕСКИЙ СПИСОК

1. Кокорина Л.В., Дулина Н.В., Сабанов В.И. Здоровье как социологическая проблема // Прогрессивные технологии в обучении и производстве. Волгоград, 2003.
2. Кокорина Л.В., Дулина Н.В., Сабанов В.И. Социально-демографическая структура семьи крупного города России на рубеже XX—XXI веков // Человек, культура, общество. Волгоград, 2005.
3. Отчет о деятельности Министерства здравоохранения и социального развития РФ в 2008 году и о планах на 2009 год. М., 2008.
4. Решетников А.В. Социология медицины. М., 2002.

© Бирюков С.А., Кокорина Л.В., Шкарин В.В., 2009

Поступила в редакцию
в апреле 2009 г.

УДК 316.3/.4

**Б.М. Мунянова,
М.Б. Шукенбаев**

**ОСОБЕННОСТИ ЭТНИЧЕСКОЙ
САМОИДЕНТИФИКАЦИИ
ГОРОДСКОЙ МОЛОДЕЖИ
КАЛМЫКИИ
НА СОВРЕМЕННОМ ЭТАПЕ**

Исследуются особенности самоидентификации городской молодежи Калмыкии, показана роль основных этнодетерминирующих факторов в процессе формирования этнической идентичности.

Ключевые слова:
молодежь, язык, культура, город, социум, среда.

**B.M. Munyanova,
M.B. Shukenbaev**

**THE FEATURES
OF ETHNIC SELF-IDENTIFICATION
OF URBAN YOUTH IN KALMYKIA
AT THE PRESENT STAGE**

The article examines the features of self-identification of urban youth in Kalmykia, it is shown the role of the main ethnic determined factors in the process of the formation of ethnic identity.

Key words:
youth, language, culture,
city, society, environment.

Об авторах:

Мунянова Бова Мухараевна —
д-р соц. наук,
гл. научный сотрудник
Регионального института инновационных исследований (г. Элиста)

Шукенбаев
Минигали Бисингиевич —
ст. преподаватель Московского
института государственного
и корпоративного управления
munyanova@rambler.ru, (84722) 40181

Тенденции современного мирового развития детерминируют процессы деэтнизации многих народов. Унификацию культуры, образа жизни и хозяйственной практики переживают и малые народы России, вошедшие в последние десятилетия в полосу кардинальной социально-экономической модернизации и мировой культурной глобализации.

Процессы деэтнизации объективны и неизбежны. В исторической перспективе деэтнизация неизменно сопровождает этногенез любого социума, что обусловлено их диалектической взаимосвязью. Вместе с тем этносы, осознавая самоценность своей историко-культурной миссии и этнической самобытности, стремятся к сохранению этничности. Проблема детерминации этничности актуализируется тем больше, чем больше угроз для нее несет современный мир.

В постсоветской России модернизация общественной жизни, осуществляемая в связи с ее переходом к рыночной экономике, вызвала значительный рост этнической идентичности [1]. Обострение социального климата, наблюдавшееся в ряде национально-территориальных образований страны в 90-е годы прошлого века, было во многом связано именно с ростом национального самосознания титульных наций. Сдвиги национального самосознания активизировали внимание социумов к практикам сохранения и развития своей этнической идентичности. С другой стороны, трансформация России, поставившая во главу угла современных общественных преобразований универсальные ценности рыночного развития, прежде всего экономическую выгоду, индивидуализм, интернационализацию всех сторон жизни общества, ускорила объективные процессы деэтнизации. Проблема сохранения этничности, этноса как такового для многих социумов, в том числе и для калмыцкого, стала представлять немаловажный научный и практический интерес.

В контексте сохранения этничности большое значение имеет проблема этнической самоидентификации индивидов. В данной работе изложены некоторые результаты исследования проблем формирования этнической идентичности городской молодежи Калмыкии, поскольку эта часть населения активнее других рефлексировала на глобальные и локальные факторы развития [1].

В социологии под этнической идентичностью понимается отнесение индивидом себя к определенному этносу. Согласно известному определению Ю.В. Бромлея, этнос — это исторически сложившаяся на определенной территории устойчивая совокупность людей, характеризующаяся стабильными особенностями языка, культуры и психики, а также сознанием своего единства и отличия от других подобных образований (национальным самосознанием), фиксированным в самоназвании [2].

Социальная идентификация происходит в результате усвоения индивидом знаний о собственной принадлежности к какой-либо социальной группе вместе с ценностными и эмоциональными проявлениями этого членства [3]. Этническая самоидентификация осуществляется в результате усвоения индивидом родного языка, этнической культуры, которая в основном охватывает особенности быта и психики, хозяйственной деятельности, а также в результате формирования национального самосознания, то есть представления о принадлежности себя к своему этносу. Таким образом, основными этноидентификационными факторами являются язык, культура, особенности психики и национальное самосознание.

Важнейшим этническим детерминантом для индивида является родной язык. Именно через него происходит усвоение родной культуры, ее воспроизведение и трансляция от поколения к поколению. Утрата родного языка приводит к утрате национальной самобытности: культуры, особенностей этнической ментальности и духовности, восприятия картины мира, психологии в целом.

Результаты исследования, проведенного в Калмыкии, свидетельствуют, о том, что перед калмыцким этносом в современных условиях стоит серьезная проблема, связанная с угрозой утраты национального языка, а значит, и многих аспектов этнической культуры. Согласно опросу, в настоящее время не более 43 % калмыцкой студенческой молодежи достаточно свободно владеет родным языком, почти каждый десятый из опрошенных своим родным языком уже называет русский язык.

Важнейшим фактором социализации личности является языковая среда. В Калмыкии во всех сферах основным функциональным средством общения является русский язык. Исследование наглядно показывает низкий уровень востребованности калмыцкого языка в городской среде. Среди студентов-калмыков дома на родном языке говорят 11,8 %, на калмыцком и русском — 23,6, только на русском языке говорят 64,4%. Еще меньше калмыцкий язык востребован в профессиональной и общественной сферах. Ответили, что говорят только на русском языке в учебном заведении, 77,6 % респондентов; с друзьями, знакомыми — 87,1; в общественных местах — 91,4% респондентов. Известно, что родным языком для ребенка является тот, на котором он говорит с детства в ближайшем социальном окружении. Для большинства калмыцкой молодежи, как видно, родным языком фактически является русский.

В республике принимаются меры для сохранения родного языка калмыков. Однако они недостаточно эффективны. Несмотря на прилагаемые усилия, в калмыцком социуме становится все больше индивидов, забывающих национальный язык и способность выступать в качестве транслятора культуры и межпоколенного диалога. Утрата языка влечет за собой эрозию и других этнических признаков социума: национального характера, особенностей ду-

ховного и психического склада, ментальности. В этой связи встают вопросы о том, продолжает ли городская молодежь идентифицировать себя со своим этносом, какие факторы (кроме расовых признаков) детерминируют формирование национального самосознания и соответствует ли оно реальному этническому содержанию индивида.¹

Национальное самосознание индивида может формироваться: 1) путем моноэтнической идентификации себя с этносом своих родителей; 2) идентификации себя с чуждой этнической группой, доминирующей в обществе; 3) путем общегражданской самоидентификации.

Данные исследования свидетельствуют о том, что в самосознании калмыцкой молодежи сохраняется высокий этнический статус. Формирование его идет по линии моноэтнической идентификации себя с этносом своих родителей. Этническая и региональная самоидентификация индивидов среди калмыцкой молодежи осуществляется активнее, чем среди русской молодежи; у русских сильнее, чем у калмыков, выражена российская, или общегражданская идентичность. Так, ответили, что для них очень важно осознавать себя представителем своего этноса, 61,5 % калмыцких студентов и 46,3 % русских; жителем республики Калмыкия — 64,9 % калмыков и 11,9 % русских; гражданином России — 55,5 % калмыков и 64,2 % русского.

Указанные тенденции в формировании этнической идентичности калмыцкой и русской молодежи отражают общие закономерности, характерные для постсоветской России. Этническое и региональное самосознание в современных условиях у нерусских народов, особенно у титульных, выражено сильнее, чем у русских. Зато у русских сильнее, по сравнению с нерусским населением, проявляется российская, или общегражданская, идентичность [1].

Важнейшей целью этнической социализации личности является формирование позитивной этнической идентичности, характеризующейся патриотизмом, гордостью за свою национальную принадлежность. Такая идентичность, без всякого сомнения, способствует сохранению этноса, его культуры. Вместе с тем она благотворно влияет и на становление личности, формируя в ней высокую самооценку, чувство собственного достоинства, определяющих во многом и ее способность к самореализации. В Калмыкии эмоциональные оценки молодым поколением своей национальной группы свидетельствуют о том, что подавляющее большинство молодежи имеет позитивную этническую идентичность и положительно оценивает свою национальность. Ответили: «Мне нравится моя национальность» — 78,2 % калмыков и 76,1 % русских. Вместе с тем, 1,7 % калмыцкой молодежи не довольны своей национальностью, 11,8 % калмыцких и 7,5 % русских студентов относятся к ней нейтрально; не задумываются о своей национальности 6,6 % калмыков и 9,0 % русских.

¹ В Республике Калмыкия исследование на тему: «Современная молодежь: семья, образование, национальная культура» проводилось Б.М. Муниной (Региональный институт инновационных исследований, г. Элиста) в рамках Международного проекта «Этносоциальные процессы в Сибири в системе цивилизационных взаимодействий: ценности, идеалы, стратегии социокультурной адаптации», реализуемого ИФПР СО РАН в сотрудничестве с рядом регионов. Руководитель проекта доктор философских наук Ю.В. Попков. Выборка — 415 респондентов, г. Элиста. Опрашивались студенты профессиональных учебных заведений начального, среднего и высшего государственного и негосударственного образования.

Эти данные, а также размышления респондентов о причинах отношения к своей национальности позволяют выделить по характеру национального самосознания три группы представителей молодежи:

- те, кто принимает свою национальность как данность, не задумывается о ней;
- те, кто положительно оценивает свою национальность, гордится ею;
- те, кто нейтрально относится к своей национальности.

Калмыки, проявляющие позитивную этническую идентичность, о причинах, определяющих такое отношение к своей национальности, говорят, например, следующее: «Зная прошлое своих предков, я просто горжусь, что я калмычка»; «Калмык — звучит гордо. Мне нравятся его культура, обряды, жизнь, полная приключений»; «Мне нравится моя национальность, это особый народ в России, он сделал большой вклад в развитие России, это народ со своими традициями, верой и определенным характером»; «Горд тем, что являюсь потомком великих завоевателей»; «Для России у нас яркая и необычная внешность, интересная история и традиции» и т.д. Как видно, размышляя о причинах своего отношения к собственной национальности, калмыцкая молодежь называет прежде всего историю народа, его культурные достижения, деяния предков.

Таким образом, знание истории и культурных достижений индивидами вызывает у них чувство гордости и уважения к своему народу, формирует стремление быть сопричастным с его историей и культурой, способствует их позитивной этнической самоидентификации.

Этническая культура в основном охватывает сферу быта, проявляясь в семейных традициях и обрядах. В условиях унификации материальной культуры и образа жизни, которые у калмыков, как и у многих других малых народов, за прошедшее столетие практически потеряли свои этнические особенности, обряды и традиции стали важным этноидентифицирующим фактором массового сознания. Согласно опросу, национальные обряды играют немаловажную роль в организации жизни всех национальных групп, исполняются в подавляющем большинстве семей. Указали на это 87,9 % респондентов калмыцкой и 80,6 % респондентов русской национальности. Наибольшее значение в качестве факторов, детерминирующих чувство сопричастности со своей семьей и родственниками, а значит, и с национальной группой, имеют для молодежи традиции совместной семейной деятельности: свадьбы, семейные торжества (юбилеи, праздники, дни рождения), похороны (табл. 1).

Таблица 1. Распределение ответов об участии в семейных обрядах, % от числа опрошенных

Обряды	Принимают участие в жизненно важных событиях	
	Калмыки	Русские
Свадьба	94,5	85,1
Похороны	78,2	79,1
Излечение	45,4	41,8
Рождение ребенка	54,3	53,7
День рождения, юбилей, праздники	93,4	95,5
Другое	0,9	1,5

В основном молодое поколение положительно относится к возрождению национальных обрядов и традиций, выражает готовность в будущем соблюдать их в собственных семьях. Заметно, что и в этом направлении стремление к этнической самоидентификации у городской калмыцкой молодежи проявляется сильнее, чем у русской. Так, ответили, что все эти обряды и традиции нужны и в наши дни — 84,2 % калмыцких и 68,7 % русских респондентов. На вопрос «Хотели бы Вы, чтобы эти обряды и традиции сохранились в Вашей собственной семье?» ответили «Да» 73,9 % респондентов калмыцкой и 47,8 % русской национальности. Очевидно, что отношение калмыцких студентов к национальным обрядам и традициям служило проявлением их защитной реакции на объективные процессы утраты языка и стандартизацию материальной культуры и образа жизни.

Важную роль в социализации личности в настоящее время стала играть религия. В Калмыкии население в основном принадлежит к двум конфессиям — буддизм и православие. Государственная политика активно поддерживает возрождение духовности, создавая благоприятные условия всем верующим. Религиозность как фактор этнической самоидентификации значительна в обеих национальных группах. Из опрошенных назвали себя верующими 71,8 % калмыков и 67,2 % русских; регулярно посещают хурул 25,6 % калмыков, храм — 14 % русских представителей молодежи; выполняют обряды своей религии 20,6 % калмыков и 7 %, русских. Как видно, склонность к более активной этнической самоидентификации калмыцкой молодежи проявляется и в религиозной сфере.

Социальная идентификация личности осуществляется, прежде всего, в семье, на основе культивируемых ею ценностей и традиций, наследуемых индивидом. Данные исследования, характеризующие отношение молодежи к институту брака, его регистрации, жизненные ориентиры свидетельствуют о сохраняющемся определенном традиционализме ее ценностной системы, обуславливающим в немалой степени и особенности формирования этнической идентичности (табл. 2, 3).

Таблица 2. Отношение к регистрации брака, % от числа опрошенных

Ответы	Калмыки	Русские
Для рождения ребенка брак должен быть обязательно зарегистрирован, я против внебрачных детей	60,6	64,2
Очень важно, чтобы состоялась регистрация брака в ЗАГСе	79,0	82,1
Очень важно, чтобы состоялись национальные свадебные обряды	69,5	34,3
Очень важно, чтобы состоялся религиозный свадебный обряд	33,9	29,9

Как видно, для большинства молодежи Калмыкии и в условиях современного города характерно традиционное отношение к браку. Сохраняет свое значение и его официальная регистрация. Среди калмыков это важно для 79 %, среди русских — для 82,1 % респондентов. Несмотря на заметную либерализацию взглядов в области сексуальных и брачно-семейных отношений, произошедшую в Калмыкии, как и в России в целом, почти две трети студентов считают, что дети должны рождаться в зарегистрированных браках. Однако видно, что среди калмыков в два раза больше доля тех, кто считает, что

помимо официальной регистрации очень важны национальные свадебные обряды (69,5 % калмыков и 34,3 % русских). Значительная часть студентов считает необходимым соблюдать и религиозные обряды.

Ценность семьи остается высокой для подавляющего большинства молодежи. По мнению респондентов, она состоит, прежде всего, в рождении детей (85,7 и 91 % ответов среди калмыцких и русских студентов соответственно; занимает первое место по значимости); в удовлетворении потребности в общении, внимании, заботе со стороны супруги(а) (67,3 и 73,1 % ответов, соответственно; второе место); в избавлении от одиночества (20,4 и 22,4 % ответов соответственно; для калмыков и четвертое для русских); в обеспечении материального благополучия (16,6 и 28,4 % ответов соответственно; четвертое место для калмыков и третье для русских).

Идентификация личности находит свое отражение в ее жизненных ориентирах. В них и через них воплощаются в жизнедеятельности индивида усвоенные ценности и традиции. Жизненные ориентиры в обеих национальных группах также традиционны, имеют практически равную значимость и ранжируются по этому фактору одинаково. Из 25 жизненных ценностей, предложенных респондентам для оценки, главными были названы дети, хорошее здоровье, образование, наличие жены (мужа). Затем, по мере убывания значимости, следуют работа, материальное благополучие, общение с природой, близкими и другое. Среди русских студентов чаще встречаются индивиды с более выраженной направленностью на материальный успех, деловую активность, свое национальное окружение (табл. 3).

Таблица 3. Жизненные ориентиры в национальных группах студентов, % от числа опрошенных

Калмыки			Русские		
Место по рангу	Ориентир	Ответы, %	Место по рангу	Ориентир	Ответы, %
1	Иметь детей, иметь хорошее здоровье	95,4 94,0	1	Иметь детей, иметь хорошее здоровье	92,5 92,5
2	Иметь хорошее образование	86,2	2	Иметь мужа, жену	83,6
3	Иметь постоянную работу по своей профессии	76,4	3	Иметь хорошее образование	80,6
4	Иметь мужа, жену	74,4	4	Много зарабатывать	77,6
5	Много зарабатывать	66,1	5	Иметь постоянную работу по своей профессии	76,1
6	Состоять в зарегистрированном браке	64,9	6	Иметь автомобиль	64,2
7	Иметь автомобиль	53,2	7	Иметь собственное дело	62,7
8	Возможность часто бывать на природе	53,4	8	Состоять в зарегистрированном браке	62,7
9	Иметь собственное дело (предприятие, фирму)	49,4	9	Разговаривать на языке своей национальности	58,2
10	Иметь свой скот	42,2	10	Возможность часто бывать на природе	52,2

Традиционализм и одинаковая значимость жизненных ценностей в обеих национальных группах имеет свои основания. Эти ценности формируются под влиянием доминантной системы базовых, цивилизационных ценностей, образуемой в результате рефлексивного взаимодействия контактирующих этносоциальных общностей [4]. Под цивилизационными ценностями авторы [4 и 5] понимают ценностные предпочтения в контексте существующих представлений о западных (либеральных) и восточных (традиционных) ценностях. Исследование дихотомий цивилизационных ценностных предпочтений, осуществленное в данном контексте, выявило, что определенный традиционализм, особая евразийская доминанта основополагающих ценностей сохраняется у большинства народов России и в современных условиях [5].

У молодежи Калмыкии также явно выражено доминирование ценностей, характерных для культуры Востока: коллективизма над индивидуализмом, приоритета государства над личностью, прав этноса и общества над правами человека, интересов семьи, справедливости над интересами права и закона. Характер распределения ценностных предпочтений одинаков для калмыцкой и русской молодежи. Однако, либеральные ценности (индивидуализм, материальный успех, интересы дела, приоритет права над интересами этноса и семьи и т.д.) у русских представлены в большей степени, чем у калмыков (табл. 4)² [6].

Таблица 4. Цивилизационные дихотомии ценностных предпочтений молодежи Республики Саха (Якутия), Монголии, Казахстана, Алтайского края, Республики Калмыкия, в 2006–2007 гг., %

Предпочтения	Якуты (N = 1151)	КМНЧ (N = 52)	Русские (Якутия) (N = 351)	Монголы (N = 632)	Казахи (ВКО) (N = 147)	Русские (ВКО) (N = 97)	Русские (Алтайский край) (N = 279)	Калмыки (N = 348)	Русские (Респ. Калмыкия) (N = 67)
<i>Что важнее: коллективная или частная собственность?</i>									
Для успешного развития моего народа следует развивать, прежде всего, коллективную собственность	56,6	59,6	51,3	58,9	55,1	49,5	39,6	64,4	49,3
Для успешного развития моего народа следует развивать, прежде всего, частную собственность	42,2	40,4	46,7	41,1	44,9	50,5	60,0	33,3	46,3
<i>Что нужнее: коллективизм или индивидуализм?</i>									
Нашему народу сейчас нужно более необходимы взаимопомощь, коллективизм	72,3	80,8	70,4	94,5	58,5	61,9	67,1	83,3	82,1

² Социологическое исследование на тему «Современная молодежь: семья, образование, национальная культура» по Республике Калмыкия проведено Б.М. Муняновой.

Окончание табл. 4

Нашему народу сейчас более необходимо чувство индивидуализма, личная деловитость, свобода личности	26,5	19,2	26,8	5,2	41,5	38,1	31,8	15,2	14,9
<i>Какова роль государства в жизни людей?</i>									
Рабочие места и хорошие условия жизни должно обеспечить государство, а человек должен хорошо трудиться	45,2	38,5	59,8	34,5	50,3	47,4	51,4	57,5	62,7
Человек должен сам обеспечить себе работу и хорошие условия жизни, а государство обеспечивает его защиту законами и справедливыми налогами	53,6	59,6	38,7	64,9	49,7	52,6	47,9	39,9	32,8
<i>Что важнее: личная свобода или общий порядок?</i>									
Для страны важнее всего обеспечение личных свобод граждан	33,8	32,7	41,0	24,8	41,5	37,1	24,3	32,8	28,4
Для страны важнее всего обеспечение общего порядка	65,0	67,3	55,8	74,8	58,5	62,9	74,3	65,2	67,2
<i>Что важнее в жизни: стабильность или перемены?</i>									
В жизни важнее всего стабильность, устойчивость	60,9	57,7	67,8	48,3	59,9	82,5	52,1	65,2	55,2
В жизни важнее всего перемены, новизна	37,5	42,3	29,9	51,7	40,1	17,5	46,1	32,8	38,8
<i>Что важнее: интересы личности или общества?</i>									
Личные интересы человека должны быть важнее интересов его народа (этноса)	35,9	38,5	56,4	19,6	38,1	44,3	37,1	28,4	34,3
Интересы народа (этноса) должны быть важнее личных интересов человека	62,4	55,8	40,5	80,2	61,9	55,7	60,4	69,5	62,7
<i>Что важнее: сотрудничество или соперничество?</i>									
В жизни важнее всего борьба, соперничество	21,1	13,5	16,5	21,4	35,4	23,7	20,7	13,2	16,4
В жизни важнее всего единство, сотрудничество	78,3	84,6	80,9	78,3	64,6	76,3	77,9	85,9	83,6

Таким образом, традиционализм как характерная особенность доминантной системы цивилизационных ценностей, присущей народам России, в определенной степени влияет на процессы формирования и этнической идентичности, обуславливая их общие и особенные черты, определяя систему жизненных ценностей и приоритетов.

Процесс формирования этнической идентичности у калмыцкой и русской молодежи в подавляющем большинстве случаев идет по линии моноэтнической идентификации себя с этносом своих родителей. Уровень этнического статуса высок в обеих национальных группах, но у калмыцкой молодежи, в отличие от русской, в сфере формирования этнической идентичности лежат другие основания, есть особенности и определенные противоречия.

В условиях нарастающей культурной глобализации и осуществляемой модернизации жизни российского общества в калмыцком социуме ускорились объективные процессы деэтнизации. Для большинства молодежи в значительной степени утрачена роль таких основных этнодетерминирующих факторов, как родной язык, а следовательно и национальных особенностей мировосприятия, проявлений духовной и психической рефлексии, ментальности, трансляция которых главным образом основана на знании языка, письменной литературы и устного народного творчества.

Вместе с тем национальное самосознание молодого поколения калмыков на современном этапе характеризуется активизацией поиска этнической идентичности. Рефлексия на факторы этнической самоидентификации у калмыков проявляется активнее, чем у русских; у калмыков сильнее выражена этническая и региональная самоидентификация, у русских — общегражданская и российская.

Главными факторами этнической самоидентификации для молодежи калмыцкой национальности становятся общность истории, этнические семейные обряды и традиции, религия, национальное самосознание, фиксированное в самоназвании. Именно на их основе у большинства калмыцкой молодежи формируется чувство принадлежности к этносу своих родителей, позитивная этническая идентичность.

Стремление к этнической идентичности в некоторой степени формируется и под влиянием особой евразийской доминанты основополагающих ценностей, которые сохраняются у народов России и в условиях рыночной модернизации. Для калмыцкого социума в большей степени характерна такая ценность, как коллективизм образа жизни, повышающая значимость семейных обрядов и традиций.

Главное противоречие в сфере этнической идентичности калмыцкой молодежи состоит в том, что у многих индивидов этническая самоидентификация не совпадает в полной мере с их реальным этническим содержанием. Существующее противоречие может приводить к формированию негативной этничности, маргинализации идентичности, понижению личностного статуса индивида, возникновению чувств и комплексов, противодействующих гармонизации социально-психологического климата в обществе.

Проблемы в области формирования этнической идентичности присущи не только калмыцкому социуму, но и другим малым народам. Они свидетельствуют о необходимости научных концептуальных разработок вопросов этничности в условиях современной России, а также практической политики, направленной как на создание условий для дальнейшей модернизации этносов, так и на сохранение культурно-этнического многообразия общества.

БИБЛИОГРАФИЧЕСКИЙ СПИСОК

1. Паин Э. Проблемы самоидентификации россиян: со страной, с религией, с этнической общностью // Проблемы идентичности: человек и общество на пороге третьего тысячелетия. М., 2003. С. 5—21.
2. Бромлей Ю.В. Этнология. М., 1994.
3. Tajfel H. Human Groups and Social Categories. Cambridge, 1981.
4. Попков Ю.В. Интернационализация как рефлексия национально-культурных общностей // Вопросы культурологии. 2007. № 4.
5. Попков Ю.В., Тюгашев Е.А. Евразийство как социокультурный тип // Гуманитарные науки в Сибири. 2003. № 3.
6. Попков Ю.В. Базисные ценности народов Внутренней Евразии: этносоциологическое измерение // Панорама Евразии. 2008. № 1. С. 83—90.

Поступила в редакцию в апреле 2009 г.

© Мулянова Б.М., Шукенбаев М.Б., 2009

УДК 314.9(470.45)

*М.В. Галенко, Е.Ю. Сергеева***ДЕМОГРАФИЧЕСКИЕ
ФАКТОРЫ СОЦИАЛЬНО-
ЭКОНОМИЧЕСКОГО РАЗВИТИЯ
ИНДУСТРИАЛЬНОГО ГОРОДА**

Рассмотрено воспроизводство населения Волгограда как процесс смены поколений людей через рождения и смерти. Приведена оценка основных демографических показателей воспроизводства: суммарного коэффициента рождаемости, брутто- и нетто-коэффициентов. Выполнен прогноз изменения численности населения города по основным группам.

Ключевые слова:
брутто-коэффициент, нетто-коэффициент, рождаемость, смертность.

*M.V. Galenko, E.U. Sergeeva***DEMOGRAPHIC FACTORS
SOCIAL-ECONOMIC DEVELOPMENT
OF THE INDUSTRIAL CITY**

The author gives the evaluation of the demographic potential of Volgograd basing on the analysis of the main demographic indexes: fertility, mortality, nuptiality, migration. It is considered reproducing the population Volgograd, as process of the change the generations of the people through births and deaths. Happens to the estimation of the main demographic factors reproduction: total fertility rate factor to birth rate, gross- and net-factor. The executed forecast of the change to number of the population of the city on the main group.

Key words:
gross reproduction rate, net reproduction rate, death rate, birth rate

Об авторах:

*Галенко Мая Владимировна —
канд. соц. наук, доцент,*

*Сергеева Елена Юрьевна —
аспирант,
кафедра философии,
социологии и психологии ВолгАСУ
postmaster@vgasu.ru, (8442) 96-99-25*

Демографическая ситуация в современной России является одним из факторов, сдерживающих развитие всех ее городов и регионов.

Известный российский ученый А.Г. Вишневский отмечает, что в 1950 г. Россия была четвертой страной в мире по численности населения после Китая, США и Индии. Но сегодня появляются все новые и новые страны, где численность населения растет, в то время как в России она уменьшается. По последним мировым прогнозам, к 2050 г. Россия отодвинется на восемнадцатое место [1, с. 71].

Заметим, что население России не только сокращается в абсолютном смысле, оно ухудшается структурно, за счет сокращения доли женщин фертильного возраста, что влечет за собой снижение рождаемости и усугубляет ситуацию. И если такая динамика будет сохраняться, то через некоторое время можно будет говорить не только о сокращенном режиме воспроизводства населения, но и о замедлении развития экономики и вследствие всего этого о нарушении экономической и политической безопасности России.

В настоящей статье проведено исследование процесса воспроизводства населения в основной демографической единице России — миллионном промышленном городе, а в качестве модельного объекта нашего изучения выбран г. Волгоград. По результатам последней Всероссийской переписи населения, проведенной в 2002 г., в России было выявлено 13 городов-миллионников, в том числе Волгоград. За следующие шесть лет общие численные потери населения г. Волгограда составили 27,5 тыс. чел., т. е. более чем 4,5 тыс. чел. ежегодно. По данным Волгоградстата [2, с. 54], в 2008 г. численность населения города продолжала снижаться и, несмотря на увеличение за год числа родившихся (6,7 %), а также снижение числа умерших (2,7 %), уровень депопуляции населения остается достаточно высоким (число умерших превысило число родившихся в 1,4 раза). Положительный миграционный прирост за 2008 г. (1,5 тыс. чел.) не компенсировал отрицательную естественную убыль населения, и численность волгоградцев продолжает отдаляться от численности города-миллионника (на 01.01.09 она составила 981,9 тыс. чел.).

Численность и структура населения Волгограда, как и любой демографической единицы, зависит от двух факторов: естественного прироста и миграции. Однако в рамках данной статьи речь будет идти только о естественном приросте (убыли) населения, так как воспроизводство населения, как процесс смены поколений людей через рождения и смерти, является главным фактором стабильности любой демографической единицы. Изучая статистические характеристики населения, мы попытаемся также дать социально-демографический прогноз изменения численности населения города, пользуясь известным в социологии и демографии методом компонент, или методом передвижки возрастов.

Основные характеристики воспроизводства населения. Процесс воспроизводства населения характеризуется рядом показателей: скоростью и интенсивностью изменения населения под воздействием различных демографических событий (рождений и смертей), интенсивностью демографических процессов, связанных с естественным приростом всего населения и отдельных его когорт, а также показателями замещения одних поколений другими. При анализе процесса воспроизводства населения г. Волгограда следует использовать именно те показатели, которые помогут определить, в какой мере живущее население подготовило себе смену на будущее. Эти показатели дают реальное представление о характере воспроизводства населения, так как не зависят от половозрастной структуры. К ним относятся коэффициент суммарной рождаемости, брутто-коэффициент и нетто-коэффициент воспроизводства населения.

Коэффициент суммарной рождаемости является первой и самой общей характеристикой воспроизводства населения. Как известно, суммарный коэффициент характеризует среднее число рождений у одной женщины за всю ее жизнь при сохранении уровней рождаемости в каждом возрасте независимо от смертности и изменений возрастного состава. Суммарные коэффициенты выше 4,0 считаются высокими, меньше 2,15 — низкими.

Так как официальные данные о половозрастном составе публикуются для пятилетних интервалов, формула расчета коэффициента будет иметь следующий вид [3, с. 212]:

$$TFR = \frac{5 \sum_{15}^{49} ASFR_x}{1000},$$

где TFR — суммарный коэффициент рождаемости; $ASFR_x$ — повозрастные коэффициенты рождаемости для пятилетних возрастных интервалов.

Дополняя суммарный коэффициент рождаемости и учитывая отдельно число девочек, которое оставляет после себя каждая женщина (а воспроизводство нового поколения может быть охарактеризовано именно числом девочек), перейдем ко второму показателю — *брутто-коэффициенту воспроизводства* населения, который представляет собой скорректированный на вторичное соотношение полов суммарный коэффициент рождаемости [3, с. 303]:

$$R = 5\Delta \cdot TFR = 5\Delta \sum_{15}^{49} ASFR_x,$$

где R — брутто-коэффициент воспроизводства населения; Δ — доля девочек среди новорожденных.

В то же время, если каждая из женщин фертильного возраста родит в среднем 2—3 дочери, это еще не значит, что численность поколения дочерей будет в 2—3 раза больше или меньше численности поколения матерей, поскольку не все эти дочери доживут до возраста, в котором были их матери в момент их рождения. Поэтому необходимо рассчитать показатель, который учитывает также смертность, — *нетто-коэффициент воспроизводства населения* [3, с. 304] (*коэффициент Бека — Кучински*).

$$R_0 = 5\Delta \sum_{15}^{49} \frac{{}_5ASFR_x}{1000} \cdot \frac{{}_5L_x^f}{l_0},$$

где R_0 — нетто-коэффициент воспроизводства населения; ${}_5L_x^f$ — число живущих в возрастном интервале $(x + 5)$ из женской таблицы смертности; а l_0 — корень таблицы смертности.

Если нетто-коэффициент равен единице, то считается, что воспроизводство простое и численность «детского» поколения по прошествии времени, равного длине поколения, остается такой же, как и численность «родительского» поколения. Если нетто-коэффициент больше единицы, то воспроизводство расширенное и численность «детского» поколения на величину коэффициента больше «родительского» по прошествии времени, равного длине поколения. Если рассматриваемый коэффициент меньше единицы, то воспроизводство суженное, численность «детского» населения на величину коэффициента меньше «родительского» через поколения.

Для расчета нетто-коэффициента воспроизводства населения необходимы данные о числе живущих, получаемые из *таблиц смертности (дожития) населения*, поэтому предварительно составим эти таблицы для населения г. Волгограда (прил. 1, 2).³

Анализируя таблицы смертности мужского и женского населения г. Волгограда, можно сказать, что из 100 000 человек мужского пола в возрасте 0 лет умрет 1020 чел., из 100 000 человек женского пола — 908 чел.; в возрасте 1—4 года — 177 и 96 чел. соответственно; в возрасте 5—9 лет — 50 и 133 чел.; 10—14 лет — 163 и 24 чел.; 15—19 лет — 435 и 224 чел.; 20—24 лет — 966 и 467 чел.; 25—29 лет — 2169 и 467 чел.; 30—34 года — 2662 и 631 чел.; в предельных возрастах от 85 лет умрут последние 10 и 29 тыс. человек.

Вероятность умереть в возрасте от 10 до 14 лет у мужчин выше, чем у женщин, в 6,6 раза, а в возрасте от 20 до 34 лет — более чем в 4 раза, среди остальных возрастных групп вероятность смерти у мужчин выше, чем у женщин, в 1,2—3,5 раза, но в возрасте от 5 до 9 лет женская вероятность умереть более чем в 2 раза превышает мужскую.

Так как сегодня половозрастная структура населения г. Волгограда характеризуется превышением числа женщин над числом мужчин в возрасте после 20 лет, высокая вероятность умереть среди мужского населения, будет и в дальнейшем деформировать половозрастную пирамиду, следствием чего станет снижение брачной рождаемости, которая имеет наибольший удельный вес (более 70 %).

³ Способ расчета данных показателей подробно изложен В.М. Медковым в [3, с. 262—272].

При условии сохранения интенсивности повозрастной рождаемости, которая наблюдалась в 2007 г. в Волгограде (прил. 3), за весь свой фертильный период каждая тысяча женщин в среднем родит 1149 детей (на одну женщину — 1,1495). Суммарный коэффициент рождаемости, умноженный на долю девочек, даст величину брутто-коэффициента воспроизводства населения — 0,5598. Следовательно, каждая тысяча женщин оставляет после себя только 560 девочек, что говорит о том, что в Волгограде, крупном индустриальном городе, не осуществляется даже простое воспроизводство. Через 27 лет (через длину поколения) в 2034 г., при данных уровнях рождаемости и женской смертности численность «детского» населения будет меньше «родительского» почти в два раза, так как нетто-коэффициент воспроизводства населения равен 0,55. Население города Волгограда воспроизводит себя в «суженном» режиме.

В связи с этим встает вопрос о том, как определить *уровень рождаемости*, необходимый для обеспечения простого воспроизводства населения. Для ответа на него используют разные методы.

Метод, предложенный В.Н. Архангельским [3, с. 313], основан на простом сопоставлении актуального общего коэффициента рождаемости с его условной величиной, равной общему коэффициенту смертности. Отношение второго к первому показывает, во сколько раз больше должна быть величина суммарного коэффициента рождаемости, чтобы гарантированно обеспечивался *нулевой* естественный прирост населения при данном уровне смертности и наличной возрастной структуре:

$$TFR_h = \frac{CMR}{CBR} \cdot TFR_a,$$

где TFR_h , TFR_a , CMR , CBR — соответственно гипотетический, необходимый для обеспечения простого воспроизводства, суммарный коэффициент рождаемости, актуальный суммарный коэффициент рождаемости, общие коэффициенты смертности и рождаемости.

Отношение нетто-коэффициента к брутто-коэффициенту, и наоборот, дает возможность иначе, но так же достаточно просто ответить на вопрос о необходимом для простого воспроизводства уровне рождаемости.

Каким является уровень потенциального воспроизводства населения, или, иначе, сколько женщин в каждом следующем поколении приходит на смену женщинам предыдущего поколения в расчете на одну родившуюся девочку, показывает первое отношение, т.е. отношение нетто-коэффициента к брутто-коэффициенту $\left(\frac{R_0}{R}\right)$.

Обратное отношение, т.е. отношение брутто-коэффициента к нетто-коэффициенту $\left(\frac{R}{R_0}\right)$, показывает, сколько девочек нужно родить женщине условного поколения, чтобы гарантированно обеспечивалось простое воспроизводство населения. Обычно это отношение обозначают греческой буквой ρ [3, с. 314]:

$$\rho = \frac{R}{R_0} = \frac{0,5598}{0,5490} = 1,0197.$$

В отечественной литературе ρ иногда называют *ценой простого воспроизводства*. Считается, что ее величина характеризует так называемую *экономичность* воспроизводства населения, или соотношение демографических *затрат и результатов*. Затраты измеряют брутто-коэффициентом, а результаты — нетто-коэффициентом. Чем ниже величина ρ и чем ближе она к 1, тем более «экономичным» является воспроизводство населения.

Отсюда легко получить значение суммарного коэффициента рождаемости, необходимого для обеспечения простого воспроизводства населения. Для этого нужно просто разделить величину ρ на долю девочек среди новорожденных, то есть на вторичное соотношение полов [3, с. 314]:

$$TFR = \frac{\rho}{\Delta}.$$

В частности, для нашего примера

$$TFR_h = \frac{\rho}{\Delta} = \frac{R_0}{\Delta} = \frac{R}{\Delta \cdot R_0} = \frac{0,5598}{0,487 \cdot 0,5490} = 2,1234.$$

Следовательно, для того чтобы численность населения г. Волгограда хотя бы сохранялась на сегодняшнем уровне, необходимо увеличить суммарный коэффициент рождаемости до 2,1234, а в 2007 г. он составил только 1,1495. Если учесть, что пока нетто-коэффициент воспроизводства населения Волгограда остается на уровне ниже единицы (а сейчас он значительно меньше, воспроизводство обеспечивается всего на 56 %), рассчитывать на преодоление естественной убыли населения не приходится. Изменить ситуацию может только значительное снижение смертности.

Прогноз численности населения. Учитывая соображения, высказанные в первом разделе статьи, выполним прогноз изменения численности населения города на ближайшие годы, применяя метод компонент, который позволяет устанавливать не только общую численность населения, но и его распределение по полу и возрасту.⁴

Двойное название данного метода прогнозирования (метод компонент, или метод передвижки возрастов объясняется, во-первых, тем, что его применение основано на использовании уравнения демографического баланса, а во-вторых, тем, что данные о численности отдельных возрастно-половых групп *передвигаются* каждый год в следующий возраст, а численность нулевой возрастной группы определяется на основании прогноза годового числа рождений и младенческой смертности. Данный метод учитывает как изменение половозрастной структуры населения, так и тенденции рождаемости и смертности.⁵

Выводы. Население г. Волгограда воспроизводит себя в «суженном» режиме (нетто-коэффициент равен 0,55), и через 27 лет численность «детского» поколения будет почти в половину меньше «родительского».

По мнению российского демографа А.Г. Вишневого, падение нетто-коэффициента ниже единицы означает, что если ситуация быстро не изменится (при сохранении такой ситуации лишь год или два никаких проблем не

⁴ Методика расчета приводится в [4, с. 272].

⁵ Для расчета использовались среднегодовые численности населения по полу и возрасту за 2007 г. в г. Волгограде, а также данные таблиц смертности населения (прил. 1, 2).

возникло бы), рано или поздно численность населения начнет сокращаться. Какое-то время она еще будет расти благодаря так называемой демографической инерции, которая накоплена в возрастной структуре: поскольку раньше рождаемость была выше, еще некоторое время сохраняются относительно многочисленные поколения матерей. Однако это может продолжаться только ограниченное время. Если кардинальных изменений не произойдет, то рано или поздно сокращение населения неизбежно [1, с. 13].

Таблица 1. Расчет числа мужчин

Возраст, лет	ΣL_x	P_x	Число мужчин,				
			чел.			% от 2007 г.	
			2007 г.	2012 г.	2017 г.	2012 г.	2017 г.
0—4	494309	0,99865	22503	23218	22146	103	98
5—9	493641	0,99892	19654	22473	23187	114	118
10—14	493109	0,99730	21224	19633	22449	93	106
15—19	491776	0,99321	32774	21167	19580	65	60
20—24	488436	0,98423	46014	32551	21023	71	46
25—29	480732	0,97426	41898	45288	32038	108	76
30—34	468358	0,97059	36597	40820	44122	112	121
35—39	454582	0,96222	32718	35521	39619	109	121
40—44	437408	0,94541	31832	31482	34179	99	107
45—49	413532	0,92277	35274	30094	29763	85	84
50—54	381595	0,90032	32287	32550	27770	101	86
55—59	343556	0,87474	28594	29069	29305	102	102
60—64	300523	0,82451	14415	25012	25428	174	176
65—69	247783	0,76038	20904	11885	20623	57	99
70—74	188409	0,67783	13404	15895	9037	119	67
75—79	127709	0,57433	10227	9086	10774	89	105
80—84	73347	0,72615	5170	5874	5218	114	101
85 +	53261	—	1842	3754	4265	204	232
<i>Всего</i>			<i>447331</i>	<i>435372</i>	<i>420526</i>	<i>97</i>	<i>94</i>

Таблица 2. Расчет числа женщин

Возраст, лет	ΣL_x	P_x	Число женщин,				
			чел.			% от 2007 г.	
			2007 г.	2012 г.	2017 г.	2012 г.	2017 г.
0—4	495292	0,99871	20941	22041	21024	105	100
5—9	494651	0,99921	18622	20914	22013	112	118
10—14	494258	0,99895	20362	18607	20897	91	103
15—19	493741	0,99760	30893	20341	18588	66	60
20—24	492556	0,99664	46504	30819	20292	66	44
25—29	490901	0,99440	43131	46348	30715	107	71
30—34	488152	0,99190	38652	42889	46088	111	119
35—39	484199	0,98766	34213	38339	42542	112	124
40—44	478226	0,98330	35076	33791	37866	96	108
45—49	470239	0,97798	42155	34490	33227	82	79
50—54	459886	0,96805	41538	41227	33731	99	81
55—59	445194	0,95576	39495	40211	39910	102	101
60—64	425497	0,93469	21883	37748	38432	172	176
65—69	397709	0,88535	34711	20454	35282	59	102
70—74	352110	0,80136	25318	30731	18109	121	72
75—79	282168	0,68692	22834	20289	24627	89	108
80—84	193828	0,84063	14909	15685	13937	105	93
85 +	162938	—	6558	12533	13185	191	201
<i>Всего</i>			<i>537795</i>	<i>527457</i>	<i>510465</i>	<i>98</i>	<i>95</i>

Таблица 3. Расчет числа рождений

Возраст женщины, лет	$5 \cdot \sum_5 ASFR_x$	Среднее число женщин, чел.		Родится детей	
		2007—2012 гг.	2012—2017 гг.	2007—2012 гг.	2012—2017 гг.
15—19	112,0	25617	20317	2869	2276
20—24	67,1	38662	30767	12971	10322
25—29	70,0	44740	46218	15659	16176
30—34	47,9	40771	42716	9765	10230
35—39	19,7	36276	38103	3573	3753
40—44	2,8	34434	33509	482	469
45—49	0,0	38323	34111	0	0
Всего				45319	43227
Из них девочек				22070	21051
Доживут до конца пятилетия				22041	21024

Если не увеличить уровень средней рождаемости Волгограда (суммарный коэффициент рождаемости) до 2,12, то население города не будет даже просто воспроизводить само себя.

По приведенным прогнозным данным можно увидеть, как переходят многочисленные возрастные группы как мужчин, так и женщин, родившихся в период «беби-бума» в 1980-х. За счет этого в 2012 г. увеличится численность населения в возрасте от 25 до 45 лет, а в 2017 г. — в возрасте от 30 до 45 лет, что является благоприятным фактором для увеличения рождаемости в ближайшие 10 лет. В то же время снизится численность населения в группах с 10 до 25 лет (особенно значительно, до 35 %, в возрасте от 15 до 19 лет), что в дальнейшем отрицательно повлияет на рождаемость будущих 2020—2030-х гг.

Таким образом, численность населения города Волгограда сократится к 2017 г. по сравнению с 2007 г. на 5 % и составит 931 тыс. чел.

Следовательно, увеличение численности населения за счет естественного прироста возможно только благодаря принятию мер, направленных на дальнейшее снижение уровня смертности и повышение уровня рождаемости. При этом нельзя оставлять без внимания сегодняшнее увеличение численности групп детородного возраста, которое поможет увеличить число родившихся.

Поскольку настоящая статья посвящена исследованию процесса воспроизводства населения и естественных факторов, влияющих на данный процесс, механический прирост (миграции) в ней не рассматривается. Можно добавить, что при сохранении сегодняшних темпов миграция почти наполовину компенсирует естественную убыль населения Волгограда, поэтому прогнозные оценки могут быть уточнены, хотя снижение численности населения Волгограда не останавливает и механический прирост.

БИБЛИОГРАФИЧЕСКИЙ СПИСОК

1. Вишневатский А.Г. Россия перед демографическим выбором: выступления и интервью. М., 2007.
2. Социально-экономическое положение города Волгограда : информационно-аналитическое обозрение / Волгоградстат. Волгоград, 2009.
3. Медков В.М. Основы демографии. Ростов н/Д, 2003.
4. Статистика с основами демографии / Г.С. Кильдишев, Л.Л. Козлова, С.П. Ананьева и др. М. : Финансы и статистика, 1990.
5. Город Волгоград в цифрах. Волгоградстат, 2008.

Приложение 1

Дожитие мужского населения в 2007 г.

Возрастной интервал	Число доживающих	Число умерших	Вероятность смерти	Число живущих	Число человеко-лет жизни	Ожидаемая продолжительность жизни	Коэффициент смертности	Вероятность дожития
0	100000	1070	0,01070	99009	6432068	64,32	10,80	0,98930
1—4	98930	177	0,00179	393300	6333060	64,02	0,45	0,99821
5—9	98753	50	0,00051	493641	5937759	60,13	0,10	0,99949
10—14	98703	163	0,00165	493109	5444118	55,16	0,33	0,99835
15—19	98541	435	0,00442	491776	4951009	50,24	0,88	0,99558
20—24	98105	966	0,00985	488436	4459232	45,45	1,98	0,99015
25—29	97139	2169	0,02232	480732	3970797	40,88	4,51	0,97768
30—34	94971	2662	0,02803	468358	3490065	36,75	5,68	0,97197
35—39	92309	2890	0,03131	454582	3021706	32,73	6,36	0,96869
40—44	89419	4095	0,04579	437408	2567124	28,71	9,36	0,95421
45—49	85324	5498	0,06444	413532	2129716	24,96	13,30	0,93556
50—54	79826	7233	0,09061	381595	1716184	21,50	18,96	0,90939
55—59	72593	7942	0,10940	343556	1334588	18,38	23,12	0,89060
60—64	64651	9402	0,14542	300523	991032	15,33	31,28	0,85458
65—69	55249	11617	0,21026	247783	690510	12,50	46,88	0,78974
70—74	43633	11964	0,27419	188409	442726	10,15	63,50	0,72581
75—79	31669	12024	0,37968	127709	254317	8,03	94,15	0,62032
80—84	19645	9490	0,48309	73347	126608	6,44	129,39	0,51691
85+	10155	10155	1,00000	53261	53261	5,25	232,52	0,00000

Приложение 2

Дожитие женского населения в 2007 г.

Возрастной интервал	Число доживающих	Число умерших	Вероятность смерти	Число живущих	Число человеко-лет жизни	Ожидаемая продолжительность жизни	Коэффициент смертности	Вероятность дожития
0	100000	908	0,00908	99162	7601545	76,02	9,16	0,99092
1—4	99092	96	0,00096	396130	7502382	75,71	0,24	0,99904
5—9	98997	133	0,00134	494651	7106252	71,78	0,27	0,99866
10—14	98864	24	0,00025	494258	6611602	66,88	0,05	0,99975
15—19	98839	224	0,00226	493741	6117344	61,89	0,45	0,99774
20—24	98616	222	0,00226	492556	5623603	57,03	0,45	0,99774
25—29	98393	467	0,00474	490901	5131046	52,15	0,95	0,99526
30—34	97927	631	0,00645	488152	4640145	47,38	1,29	0,99355
35—39	97295	977	0,01004	484199	4151994	42,67	2,02	0,98996
40—44	96319	1418	0,01472	478226	3667795	38,08	2,97	0,98528
45—49	94901	1785	0,01881	470239	3189569	33,61	3,80	0,98119
50—54	93116	2414	0,02592	459886	2719329	29,20	5,25	0,97408
55—59	90702	3506	0,03865	445194	2259443	24,91	7,87	0,96135
60—64	87197	4453	0,05106	425497	1814249	20,81	10,46	0,94894
65—69	82744	6966	0,08419	397709	1388752	16,78	17,52	0,91581
70—74	75778	11543	0,15233	352110	991043	13,08	32,78	0,84767
75—79	64235	16275	0,25336	282168	638933	9,95	57,68	0,74664
80—84	47960	18566	0,38712	193828	356766	7,44	95,79	0,61288
85+	29394	29394	1,00000	162938	162938	5,54	230,73	0,00000

Расчет показателей воспроизводства населения г. Волгограда в 2007 г.⁷

Начало возрастного интервала	Повозрастной коэффициент рождаемости ${}_5ASFR_x$		Повозрастной коэффициент рождаемости девочек $\Delta \cdot {}_5ASFR_x$	Число живущих в возрастном интервале $(x+5)$ лет		Расчет нетто-коэффициента воспроизводства $R_0 = \Delta \cdot \Sigma {}_5ASFR_x \cdot \frac{{}_5L_x}{l_0}$	Середина возрастного интервала	Расчет длины поколения $(x+5) \cdot \Delta \cdot {}_5ASFR_x \cdot \frac{{}_5L_x}{l}$
x лет	(на 1000 женщин), ‰	(на 1 женщ.), гр. 2 × × 0,001	Гр. 3 × Δ	${}_5L_x$	Гр. 5/100000 = $\frac{{}_5L_x}{l_0}$	Гр. 4 × гр. 6	x + 2, 5	Гр. 6 × гр. 8
1	2	3	4	5	6	7	8	9
15	22,4	0,02240	0,01091	493741	4,93741	0,053861	17,5	0,94257
20	67,1	0,06710	0,03268	492556	4,92556	0,160956	22,5	3,62151
25	70,0	0,07000	0,03409	490901	4,90901	0,167348	27,5	4,60207
30	47,9	0,04790	0,02333	488152	4,88152	0,113873	32,5	3,70086
35	19,7	0,01970	0,00959	484199	4,84199	0,046454	37,5	1,74201
40	2,8	0,00280	0,00136	478226	4,78226	0,006521	42,5	0,27715
45	0,0	0,00000	0,00000	470239	4,70239	0	47,5	0,00000
Суммарный коэффициент рождаемости ($TFR = \Sigma {}_5ASFR_x$)		1,1495						
Брутто-коэффициент воспроизводства ($R = {}_5 \cdot \Delta \cdot {}_5ASFR_x = \Delta \cdot TFR$)			0,5598					
Нетто-коэффициент воспроизводства ($R_0 = \Delta \cdot \Sigma {}_5ASFR_x \cdot \frac{{}_5L_x}{l_0}$)						0,5490		
Число человеко-лет, прожитых всеми дочерьми, рожденными 1 женщиной условного поколения на протяжении всей ее жизни и доживающими хотя бы до возраста матери в момент их рождения $\left(\Sigma (x+5) \cdot \Delta \cdot {}_5ASFR_x \cdot \frac{{}_5L_x}{l_0} \right)$								14,88617
Длина поколения средний возраст матери при рождении дочери $\left(\Sigma (x+2,5) \cdot \Delta \cdot {}_5ASFR_x \cdot \frac{{}_5L_x}{l_0} / R_0 \right)$								27,1146

Поступила в редакцию в апреле 2009 г.

© Галенко М.В., Сергеева Е.Ю., 2009

⁷ Расчеты производились на основе данных статистического обозрения [5, с. 22], а также данных таблицы дожития женского населения (прил. 2).

УДК 316.334.52

И.В. Василенко, М.А. Костяев

**СОСТОЯНИЕ И ТЕНДЕНЦИИ
ИЗМЕНЕНИЯ ОТНОШЕНИЯ
ВОЛГОГРАДСКОГО НАСЕЛЕНИЯ
К СОВРЕМЕННЫМ
ЭКОНОМИЧЕСКИМ
ИНСТИТУТАМ РОССИИ**

Показаны тенденции трансформации экономического сознания волгоградцев на основе сравнительного анализа социологических исследований 2007 и 2008 гг., описаны факторы, способствующие и затрудняющие изменения.

Ключевые слова:
экономические институты, средства массовой информации, общественное мнение, экономическая ситуация, власть, государство, монополия, рынок, предприниматели.

I.V. Vasilenko, M.A. Kostyayev

**THE ATTITUDE TO CONTEMPORARY
RUSSIA ECONOMIC INSTITUTIONS
BY VOLGOGRAD CITIZENS
AND IT'S DYNAMICS**

Based on comparative analyses of sociological research in 2007, 2008 years has been covered transformation tendency of Volgograd citizens' economic awareness. The authors have described factors, which to contribute and to reduce changes.

Key words:
economic institutions, Mass Media, public opinion, economic situation, authority, State, monopoly, market, entrepreneurs.

Об авторах:

Василенко Инна Викторовна —
д-р филос. наук, проф,
проф. кафедры социологии
Волгоградского государственного
университета (ВолГУ)
logos-c@list.ru, (8442) 46 55 63

Костяев Михаил Александрович —
аспирант кафедры социологии ВолГУ
m-kostyaev@yandex.ru,
8-961-079-91-00

Отношение индивидов к современным экономическим институтам формируется в общественном сознании. Согласно определению Г.В. Осипова, «общественное сознание — это отображение в духовной деятельности людей интересов, представлений различных социальных групп, классов, наций, общества в целом» [1]. Несколько шире определение, приведенное в «Кратком словаре по социологии» под редакцией Д. М. Гвишиани: «общественное сознание — система духовных (рационально-логических, эмоциональных, связанных с воображением, иррациональных и т.п.) способов отношения людей к миру и самим себе» [2]. И далее: «На уровне своего непосредственного восприятия, эмпирического фиксирования общественное сознание совпадает с представлениями, идеями, ценностями, настроениями, стремлениями, разделяемыми одновременно более или менее широкими множествами людей, и имеет выраженный надиндивидуальный характер, отличаясь как таковое от уникального, неповторимого сознания отдельного индивида» [2].

Как видно из приведенных определений, фиксация состояния общественного сознания возможна на основе выявления интересов, представлений, идей, ценностей, настроений и стремлений людей.

Экономическое сознание, как и общественное сознание в целом, подвижно. Вместе с тем оно не может быть столь же переменчиво, как, например, общественное мнение или вычленяемое Ж.Т. Тощенко общественное настроение [3], ведь быстрая смена базовых установок, норм, ценностей, индивидуальных и коллективных представлений исключает преемственность поколений, которая служит обязательным условием развития общества.

С другой стороны, стремительное развитие информационных технологий привело к тому, что время, если можно так выразиться, ускорило ход. Например, сегодня для оповещения населения города, страны или даже мира о происходящем не нужно рассылать гонцов, достаточно проинформировать журналистов. Сообщение о событии будет передано максимально широкой аудитории в момент его свершения. Таким образом, время, точнее восприятие времени людьми,

существенно изменилось. Некоторые исследователи указывают в этой связи на характерный стиль подачи информации в СМИ. «Сентенции современных медиа «оставайтесь с нами», «сегодня», «здесь и сейчас» порождают установки, формируя «вневременное» и внеисторическое сознание аудитории», – указывает И.А. Мальковская [4].

К объективным причинам ускорения процесса трансформации общественного сознания можно отнести уплотнение коммуникационных потоков, увеличение объема информации, ежедневно вбрасываемой в социум. Очевидно, что сознание современного человека подвергается воздействию большого числа СМИ, при этом транслируемая информация может быть интерпретирована коммуникатором неоднозначно. Обилие сообщений, их разнообразность, использование манипулятивных технологий ведет к тому, что существенные изменения в общественном сознании происходят гораздо быстрее, чем в традиционном или индустриальном обществе.

Еще одной причиной ускорения трансформационных процессов в общественном сознании могут выступать социальные потрясения. Например, не вполне естественная смена общественного строя, произошедшая в России в начале девяностых годов прошлого столетия. Безусловно, переломные события в экономической и политической жизни российского общества были подготовлены изменениями в общественном сознании, но вместе с тем они же явились основанием для последующей интенсификации трансформационных процессов и обусловили направленность изменений. Иными словами, трансформация представлений граждан об оптимальном варианте общественного устройства, о наиболее перспективной экономической модели и т.д. выступают как причиной, так и следствием трансформации институциональной структуры российского общества.

Успех любой реформы, ее эффективность зависит, прежде всего, от того, как люди ее воспринимают. Так, например, переход от авторитарного стиля управления к демократическому, от распределительной системы к рынку невозможен без пересмотра людьми своего отношения к основным экономическим и политическим институтам демократического общества, без переоценки своей роли в управлении общественной жизнью.

В этой связи можно предположить, что становлению демократических институтов сопутствует укоренение индивидуалистических позиций в общественном сознании, улучшение отношения к таким институтам, как предпринимательство и частная собственность и другие изменения в экономическом и политическом сознании населения. С целью проверки данной гипотезы в июле 2007 и 2008 гг. были использованы результаты социологических исследований «Волгоград сегодня: массовое сознание и оценка общественной ситуации» и «Состояние региона в общественном мнении волгоградцев», проведенные ЦРСИ ВолГУ при непосредственном участии авторов (выборка маршрутно-квотная, составлена с учетом пола, возраста и образования респондентов, в каждом исследовании приняли участие 350 человек).

Прежде всего было выяснено, как люди оценивают экономическую ситуацию в стране и в регионе и какова динамика этой оценки. Соотношение показано на рис. 1.

Как видно из диаграммы, почти половина опрошенных (44,5 %), несмотря на кажущуюся стабилизацию, оценили экономическую ситуацию в России

как «довольно плохую», 19,3 % — как «очень плохую», 23,8 % — посчитали, что ситуация «довольно хорошая», и только 2,8 % оценили ее «очень хорошей». При этом 45,8 % опрошенных предположили, что через год экономическая ситуация останется прежней, 12,0 % предположили, что «немного ухудшится», 5,3 % граждан были уверены, что через год ситуация «намного ухудшится». Наконец, 5,0 % респондентов полагали, что «ситуация намного улучшится», еще 23,5 % опрошенных — что ситуация «немного улучшится».

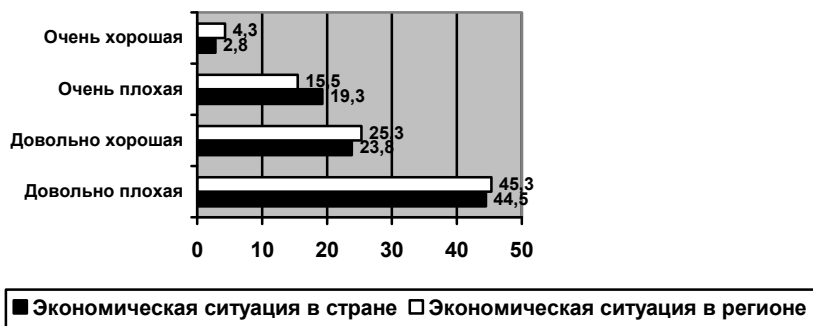


Рис. 1. Оценка респондентами экономической ситуации, %

Что касается экономической ситуации в Волгоградской области, то, по мнению опрошенных, она несколько хуже, чем в целом по России. Как «довольно плохую» ее оценили 45,3, как «очень плохую» — 15,5, как «довольно хорошую» — 25,3, как «очень хорошую» — 4,3 % респондентов.

Тенденция изменения представлений волгоградцев о состоянии экономической ситуации в стране отражена на рис. 2.

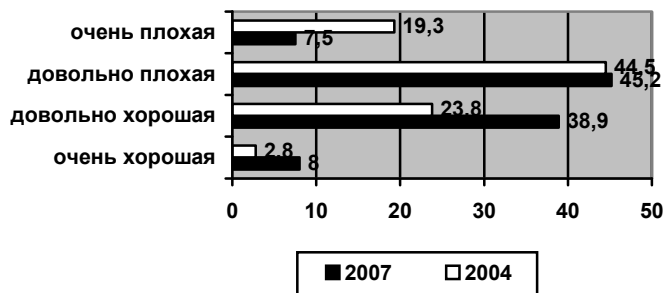


Рис. 2. Динамика оценки гражданами экономической ситуации в стране, %

Несмотря на то, что в целом количество отрицательных оценок в 2008 г., как и в 2007, превышает количество положительных, четко прослеживается тенденция роста позитивных настроений. В настоящее время число граждан, довольных и недовольных экономической ситуацией в стране, примерно одинаково, при этом большинство впадающих в крайности выбирают крайность со знаком «плюс». Ситуация в регионе, в городе по-прежнему представляется волгоградцам несколько худшей, чем в целом по стране.

В соответствии со своими представлениями о том, изменится или не изменится экономическая ситуация в регионе прогнозируют респонденты и изменения в уровне собственных доходов. Большинство опрошенных в 2007 г.

полагали, что в ближайшие двенадцать месяцев материальное положение их семей останется неизменным (48,3 %), многие надеялись, что их финансовое положение несколько улучшится (21,3 %), другие были настроены более пессимистично: «немного ухудшится» — такой вариант ответа на поставленный вопрос выбрали 11,3 % опрошенных. На значительное улучшение надеялись 4,8 % респондентов и заметного ухудшения ожидали 3,5 % граждан. Примечательно, что в 2000 г. при общей негативной оценке происходящих в России изменений 45,7 % волгоградцев были настроены оптимистично, хотя доля тех, кто ожидал ухудшений, также была несколько более высокой (25 %) [5]. Таким образом, можно констатировать, что ожидания людей не оправдались: утратив уверенность в завтрашнем дне, они уже не берутся прогнозировать, в общественном сознании укрепилась мысль о непредсказуемости финансовых результатов экономической политики.

Важным критерием оценки глубины трансформационных процессов в экономическом сознании населения служит степень экономической самостоятельности граждан. Традиционно российское общество характеризуют как патерналистское, т.е. такое, где отношения между государством и населением подобны отношениям властного, но доброжелательного отца со своим ребенком. «Более сильный стремится узаконить социальное, экономическое и политическое неравенство, заявляя, что господство наилучшим образом отвечает интересам самого угнетенного, а последний объявляется незрелым и неспособным позаботиться о своих собственных делах, поэтому правительство (организация) должно действовать *in loco parentis* (вместо родителей)» [6]. Несмотря на то, что демократическое государство, на звание которого претендует Россия в настоящее время, не является патерналистским, соответствующие настроения, воспитанные в людях за годы советской власти, довольно распространены. Например, большинство граждан недооценивают свою роль в экономическом развитии региона и полагают, что оно зависит преимущественно от властных структур. Большинство опрошенных в 2008 г. считает, что экономическое развитие региона зависит прежде всего от власти. В целом перекладывать ответственность на властные структуры склонны более двух третей населения. Количество граждан, полагающих, что экономическое развитие зависит от всех людей, несколько увеличилось, однако при этом произошло снижение доли тех, кто считает значимой собственную роль в этом процессе (столь самоуверенных граждан практически не осталось).

Материальное неблагополучие собственных семей волгоградцы также считают следствием неэффективной работы власти. Так, например, в 2007 г. из 14,5 % опрошенных, полагавших, что в ближайшие 12 месяцев материальное положение их семей ухудшится, большинство считали, что в этом повинны, в первую очередь, центральные власти (26,0 %), общая экономическая ситуация в стране (23,1 %) и местные чиновники (21,2 %). Только 13,5 % опрошенных винили в неблагополучии лично себя, 10,6 % вменяли материальные трудности в вину руководству предприятий, 5,8 % респондентов считали, что в сложившейся ситуации виноваты люди вообще. Таким образом, даже на уровне семьи, т.е. на микроуровне, совершенно четко прослеживаются патерналистские настроения.

Следует заметить, что некоторые исследователи указывают на объективную природу патерналистских ожиданий россиян. Так, например, М.К. Горшков, обобщая результаты опроса общественного мнения по поводу социальной си-

туации в России, приходит к следующим выводам: «Материалы исследования убедительно показывают, что патерналистские ожидания большинства россиян являются не столько следствием изживенческих умонастроений, сколько их единственной надежды на получение помощи при неспособности самостоятельно решить свои проблемы. Основная масса патерналистов в сегодняшней России — это люди, которые на собственном примере убеждаются, что решить свои проблемы успешно, как это делает большинство окружающих, они не способны, даже когда речь идет о реализации таких базовых потребностей, как получение медицинской помощи» [7]. При этом в своей более поздней статье, посвященной исследованию российского менталитета, М.К. Горшков уточняет: «...большинство россиян отдает предпочтение обществу равных возможностей над обществом равных доходов» [8].

Выводы М.К. Горшкова строились на изучении восприятия россиянами исторических, социальных, экономических и политических фактов, явлений и процессов. Суть некоторых из них заключается в том, что «...между различными поколениями россиян на данный период времени практически не существует коренных разногласий и «разрывов» по поводу восприятия ими действительности». В наших исследованиях прослеживается аналогичная тенденция. Так, дифференцированность мнений респондентов о том, от кого в первую очередь зависит улучшение экономической ситуации в регионе, невелика и практически не прослеживается.

В связи с этим, волгоградцы недооценивают не только собственную роль в экономическом развитии региона, но и роль частных предпринимателей. Динамика представлений граждан по данному вопросу не существенна: если в 2007 г. ведущую роль в экономическом развитии предпринимателям отводили 5 % опрошенных, то в 2008 г. — 5,9, т.е. для большинства опрошенных предпринимательство остается необязательным элементом капиталистического общества, а такой важный экономический институт демократического общества, как предпринимательство плохо приживается в российском обществе.

Вместе с тем в ходе исследования было установлено, что отношение к предпринимателям меняется в лучшую сторону. 11,5 % полагают, что «скорее улучшилось», 8,8 % уверены, что улучшилось. Большинство (57,0 %) заявили, что никак не изменили отношение к предпринимательству. Варианты ответов «скорее ухудшилось» и «ухудшилось» выбрали всего лишь 3,8 и 4,0 % респондентов соответственно. Таким образом, очевидно, что институт предпринимательства постепенно легитимизируется в российском обществе. И это естественно, поскольку большинство волгоградцев в 2008 г. считают рыночную экономику в стране состоявшейся. Распределение ответов на вопрос «Как вы считаете, произошло ли в России становление рыночной экономики?» показано на рис. 3.

Как видно из диаграммы, сумма утвердительных ответов на порядок превышает сумму ответов отрицательных. Однако эти данные ни в коем случае не говорят о том, что в России произошло становление рынка в той форме, в какой он существует в развитых европейских странах или в США. Более того, большинство исследователей едины во мнении, что невозможно перенести ту или иную модель рынка из одной экономической, политической, культурной среды в другую. «Формирующуюся в России модель рынка порой разочарованно именуют квазирынком, — замечает по этому поводу

М.А. Шабанова. — Но зачастую это происходит тогда, когда отечественный «продукт» сравнивается с неким образцом, за который принимаются цивилизованные рынки высокоразвитых западных стран, где экономическая деятельность осуществляется преимущественно в правовом поле, сформировалась конкурентная среда, сильны традиции соблюдения контрактов, уважения к частной собственности, хозяйствующие субъекты дорожат деловой репутацией, а государство не подрывает систематически стабильность «правил игры» своим ненужным вмешательством, как, впрочем, и ненужной отстраненностью (например, в сфере правовой защиты бизнеса). Но, быть может, мы имеем дело не с квазирынком, а с определенным типом рынка, на формировании которого сказались (и будут еще долго сказываться) особенности социальной организации российского общества!» [9].

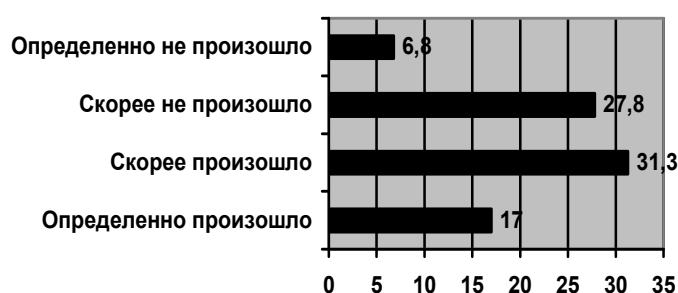


Рис. 3. Представления граждан о степени институционализации рыночной экономики в России, %

Формирование рынка на территории государства происходило, с одной стороны, в специфичных условиях, что предопределило направленность и исход реформ. С другой стороны, новые рыночные условия меняли саму среду и в том числе трансформировали общественное экономическое сознание. Так или иначе, но дилемма «план или рынок» отошла на второй план: переход от коммунистической системы к рынку свершился, что было бы невозможно без трансформации, пусть своеобразной, экономического сознания россиян.

Несмотря на то, что большинство волгоградцев считают завершенным процесс становления рынка, они не надеются на то, что и уровень жизни станет в России таким же, как в традиционно, если можно так выразиться, рыночных странах. На рис. 4 показано, как распределились ответы на вопрос: «Как вы думаете, достигнет ли когда-нибудь уровень жизни россиян европейского, американского уровня жизни?» в нашем исследовании.

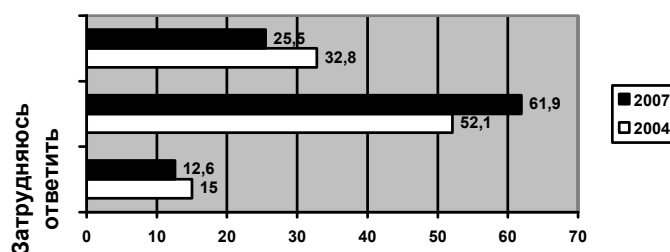


Рис. 4. Динамика представлений граждан о возможном достижении Россией европейского уровня экономического развития, %

За время, прошедшее между двумя исследованиями, количество граждан, которые не считают возможным достижение европейского или американского уровня экономического развития, по крайней мере, в ближайшее время, выросло почти на 10 %. С одной стороны, это может свидетельствовать о росте пессимистичных настроений в целом, что совпадает с общей тенденцией в оценке экономической ситуации. С другой стороны, подобные оценки адекватны действительной ситуации. Независимо от того, насколько вырастут цены на нефть, на становление российской экономики и, как следствие, существенное улучшение качества жизни людей, потребуются десятилетия. Таким образом, граждане понимают, что становление демократии — длительный процесс и, несмотря на невозможность быстрых качественных изменений, признают легитимность таких институтов как предпринимательство, рынок, частная собственность, а значит, одобряют взятый курс в целом и в конечном итоге надеются на успех. Однако тот факт, что количество пессимистично настроенных граждан увеличивается, говорит в пользу первой версии.

Таким образом, представления волгоградцев о современном институте экономики характеризуются следующим состоянием и тенденциями в их изменении.

1. Экономическую ситуацию в стране большинство граждан оценивают как плохую и довольно плохую (более половины респондентов в 2007 и 2008 гг.), однако в последние годы наметился рост позитивных настроений. Так, в 2008 г. количество людей, оценивающих ситуацию как очень хорошую выросло на 6 %, почти на 15 % увеличилось число волгоградцев, которым ситуация представляется довольно хорошей.

2. Экономическую ситуацию в регионе респонденты считают менее благоприятной, чем в целом по стране. Соотношение положительных и отрицательных оценок: 29,6 и 60,8 % соответственно (2007 г.). Не заслуживает одобрения и ситуация на уровне города, района. Всего лишь 15,9 % опрошенных в 2008 г. оценили ее более чем на три балла по пятибалльной шкале.

3. Граждане не ожидают существенного изменения экономической ситуации ни на федеральном уровне, ни на уровне региона, города, района, ни на уровне семьи. Данные опросов свидетельствуют, что большинство людей прогнозируют, что ситуация останется прежней. При этом растет количество тех, кто полагает, что Россия не достигнет европейского или американского уровня жизни.

4. Устойчивыми являются патерналистские ожидания граждан. Более двух третей населения считают, что экономическое развитие региона зависит, прежде всего, от властей: федеральных и, особенно, областных. Материальное благополучие семей, по мнению большинства опрошенных, также является следствием неэффективной работы власти. Собственную роль и роль частных предпринимателей в экономике волгоградцы оценивают крайне низко. При этом патерналистские настроения характерны для всех возрастных групп и практически не зависят от пола и социального статуса граждан.

5. В сознании граждан происходит постепенное «узаконивание» экономических институтов демократического государства. Например, в лучшую сторону меняется отношение к предпринимателям. В 2007 г. респондентам было предложено оценить, как изменилось их отношение к коммерсантам за последние пять лет. У большинства чувства к предпринимателям никак не

изменились (при этом свыше половины опрошенных оценили свое отношение к представителям бизнес-сообщества как нейтральное), почти 20 % сообщили о некоторых позитивных сдвигах, и только 7,8 % граждан отметили, что отношение к предпринимателям ухудшилось или скорее ухудшилось. Большинство волгоградцев считают при этом состоявшейся рыночную экономику в России. Данные общенациональных исследований свидетельствуют о том, что меняется отношение людей к частной собственности: россияне приняли ее как самостоятельную и безусловную ценность.

В целом можно сказать, что в системе представлений регионального населения о состоянии современного института экономики произошли значительные изменения. Граждане признают тот факт, что в стране произошел переход к рынку, в связи с чем дальнейшее развитие зависит от того, насколько успешны будут отдельные субъекты рынка и, в частности, предприниматели (об этом свидетельствует рост доверия к ним). Вместе с тем в экономическом сознании людей укоренилось представление о справедливости такой модели отношений между государством и обществом, при которой определяющая роль в обеспечении благосостояния граждан отводится, прежде всего, органам власти. Таким образом, современное экономическое сознание характеризуется разорванностью. С одной стороны оно ориентировано на рыночный характер отношений, с другой — не избавилось еще от убеждений, навязанных за годы советской власти, чему в немалой степени способствует неудовлетворенность существующей экономической ситуацией.

БИБЛИОГРАФИЧЕСКИЙ СПИСОК

1. Российская социологическая энциклопедия // под общ. ред. Г. В. Осипова ; РАН, Ин-т соц.-полит. исследований. М. : ИНФРА-М, 1999. С. 476.
2. Краткий словарь по социологии // под ред. Д.М. Гвишиани. М., 1988. С. 200, 201.
3. Тоценко Ж.Т. Новые грани теоретической социологии: социальное настроение как объект социологического анализа // Проблемы теоретической социологии. СПб., 1996. С. 2.
4. Мальковская И.А. Профиль информационно-коммуникативного общества (обзор зарубежных теорий) // Социс. 2007. № 2. С. 80.
5. Василенко И.В. Региональная психика: традиции и новации: монография. Волгоград : ВолгГТУ, 2001. С. 180.
6. Джери Д., Джери Дж. Большой толковый социологический словарь. М. : Вече, 2001. Т. 2. С. 12.
7. Горшков М. К. Социальная ситуация в России в фокусе общественного мнения // Социс. 2006. № 12. С. 5.
8. Горшков М.К. Российский менталитет в социологическом измерении // Социс. 2008. № 6. С. 100—101.
9. Шабанова М.А. Проблемы встраивания рынка в «нерыночное» общество // Социс. 2005. № 12. С. 34.

© Василенко И.В., Костяев М.А., 2009

Поступила в редакцию
21.05.09

УДК 72.01

**Г.А. Птичникова,
А.В. Антофеев**

**АНТИГЛОБАЛИЗАЦИОННЫЕ
ТЕНДЕНЦИИ В СОВРЕМЕННОЙ
ГОРОДСКОЙ АРХИТЕКТУРНОЙ
СРЕДЕ**

Анализируются тенденции, связанные с силами, выступающими против унифицирующего влияния факторов глобализации в современной мировой архитектуре.

Ключевые слова: архитектура, глобализация, анти-глобализм, регионализм, традиционализм, ад-хок, контекстуализм.

*G.A. Ptichnikova,
A.V. Antyufeev*

**ANTI-GLOBALIZATION TREND
WITHIN TEMPORARY
ARCHITECTURE**

This paper focuses on trends in the world architecture connected with the movement opposing unifying influence of globalization

Key words: architecture, globalization, anti-globalization, regionalism, traditionalism, ad-hock, contextualism.

Об авторах:

Птичникова

Галина Александровна — советник РААСН, д-р архит., проф., директор Волгоградского представительства Научно-исследовательского института теории архитектуры и градостроительства РААСН, профессор кафедры градостроительства ВолГАСУ *ptichnikova_g@mail.ru*

Антофеев

Алексей Владимирович — заслуженный архитектор РФ, почетный архитектор РФ, советник РААСН, канд. архит., проф., зав. кафедрой градостроительства ВолГАСУ *antyufeev_a@mail.ru*

(8442) 96-98-10

Процессы современной глобализации длятся не так много лет, а к понятию «глобализация» уже стали относиться с подозрением: одни считают, что оно предполагает фаталистическое отношение к происходящим в мире изменениям, в то время как другие призывают к защите культурных ценностей от даров глобализации, указывая на их сомнительные качества. Так, например, известный американский мыслитель, «отец исторической глобалистики» Иммануил Валлерстайн делает вывод о том, что идея глобализации как универсального этапа мирового развития есть громадная ошибка современной действительности, обман, навязанный нам властными группировками и нами же самими [1]. Глобализация вместо того, чтобы быть средством обогащения каждой культуры иными культурами в процессе их равноправного диалога, превратилась в форму обезличивания и унификации с активным использованием современных средств коммуникаций. Ощущение того, что единое глобальное общество, единая цивилизация создается ценой утраты культурных ресурсов, благодаря которым великие цивилизации и становятся великими, выразилось в формировании достаточно мощного контрдвижения, направленного против универсализирующих влияний.

Главной проблемой, возникающей в ходе мощного воздействия глобализационных процессов, является конфликт между стремлением к сохранению собственной идентичности и самобытности, с одной стороны, и необходимостью подчинения требованиям «мэйн стрима» глобальных ценностей для дальнейшего экономического развития, с другой. Иными словами, по одну сторону баррикад — противостояние глобальной культурной колонизации и защита ценностей традиционной культуры с целью сохранения идентичности (нации, региона, местности), по другую сторону — законы конкуренции и стремление занять высокое место в современной иерархии, которые требуют отказа от культурного прошлого и признания общих глобальных ценностей.

Антиглобализационные тенденции в архитектуре опираются на требования сохранения своеобразия культуры наций и локальных сообществ. Безусловно, глобализация приводит к ин-

тенсификации архитектурных контактов, взаимопроникновению новых, не известных ранее стилевых течений. Но одновременно глобализация требует доминирования этих новых систем ценностей в ущерб другим, местным сложившимся школам, архитектурным традициям. Вторжение новых архитектурных и урбанистических форм часто вызывает неприятие как у отдельных социальных групп общества, так и у профессионалов. При этом активизируется поиск аутентичности, усиливается стремление обратиться к традициям, в том числе религиозным и социокультурным. «Глобальная архитектура» воспринимается как враждебная сила, разрушающая традиционный уклад и привычную архитектурно-пространственную среду, которая, в свою очередь, формирует образ жизни человека.

В архитектуре антиглобализационная тенденция выразилась в формировании нескольких движений, основными из которых являются регионализм, контекстуализм и традиционализм.

Регионализм. Региональная архитектура — это не новое явление. Данная тенденция постоянна, как и тенденция глобальной универсализации и поиска общих стилевых закономерностей. Современная волна регионализма зародилась во второй половине XIX в., когда пышным цветом расцвели яркие формы национально-романтических течений.

В 1940—1950-е гг. в ряде стран получили развитие направления, названные новым регионализмом. Это движение выделил в своих теоретических работах З. Гидион [2]. Наиболее яркие достижения этого направления наблюдались в Японии, Бразилии, Испании, Мексике, Финляндии.

Архитекторы Скандинавии в этот период встали на путь последовательного регионализма. Например, в Швеции этот период в истории национальной архитектуры характеризуется появлением стиля, получившего название «нео-эмпиризм», отличительными свойствами которого стали использование традиционных строительных материалов и следование климатическим особенностям и характеру ландшафта страны. Применение градостроительных и компоновочных приемов модернизма, строчная застройка, прямоугольные объемы, плоские крыши приводили в климатических условиях Скандинавии к ухудшению микроклиматических параметров застройки и зданий. Возврат к традиционным архитектурным формам определил и предпочтение традиционных материалов: камня, кирпича, дерева. Выявление эстетических черт современных конструкций из традиционных материалов (например, гнутых древесноклееных конструкций) в объемах и интерьерах общественных зданий стало характерной чертой скандинавского регионализма. Особенно ярко она проявилась в творчестве выдающегося финского зодчего Алвара Аалто.

С середины 1970-х гг. ведущие позиции занял постмодернизм, а вместе с ним возродился интерес к народной архитектуре. Здесь необходимо упомянуть работы Р. Вентури, Р. Эрскина, Л. Криера. Для обозначения этого явления известный архитектурный критик Ч. Дженкс ввел в научный обиход термин «вернакулярный». Под вернакуляром (от лат. *vernaculus* — туземный) понимается совокупность приемов местной архитектурной традиции, или «местный стиль» данного региона.

Новое возрождение регионального течения под воздействием фактора усиливающейся экономической, экологической и культурной глобализации в виде уже части антиглобализационного движения произошло в 1990-х гг.

Английский историк архитектуры К. Фремpton выдвинул концепцию «критического регионализма», объединяющую культурную самобытность и современную архитектуру [3]. Ученый представляет критический регионализм не столько как архитектуру, соответствующую местным природно-климатическим условиям, особенностям культуры или ремесел, сколько как региональные школы, главной задачей которых было отражение характерных черт того региона, где они возникали. При этом главным отличием критического регионализма К. Фремpton считает то, что движение не отказывается от программных аспектов наследия современной архитектуры.

Регионализм в архитектуре перешел и в XXI столетие. Он имеет свои культурные очаги в разных странах мира, регионах и даже в разных городах. Особенность современного регионализма в том, что он отражает культурные традиции, но при этом испытывает также влияние меняющихся средств выразительности в архитектуре.

К представителям регионализма можно отнести архитекторов барселонской школы, португальского мастера Алваро Сизы Виейры, швейцарского архитектора Марио Ботта. Обаяние архитектуры Алваро Сизы объясняется тремя причинами: ярким регионализмом, погруженностью в мировую архитектурную традицию и фирменными линиями. В его работах всегда чувствуется Португалия с ее ярким солнцем, благодаря которому можно смело делать белые стены. Сиза начинает с белой стены, как с белого листа, чтобы уже на ней строить потрясающий спектакль игры и тени. Зодчий связывает свои здания с топографией местности, с фактурой городской ткани. Это относится к созданным им постройкам и проектам для многих португальских городов, а также для Берлина, Венеции и Гааги.

Масштабные городские проекты швейцарца Марио Ботта проникнуты пристальным интересом к различным аспектам историко-средового контекста (традиционная для региона строительная технология, особенности ландшафта, местная культура). Постройки Ботта тяготеют к структуре атриума. Жилые помещения у него группируются вокруг внутреннего двора, открытого небу. Его постройки представляют собой простые геометрические фигуры. Композиция строится на контрасте крупных масс и легких деталей. Для архитектуры Ботта характерны глухие кирпичные стены, изредка прорезанные световыми щелями или внезапно разорванные стеклянными порталами. Наиболее значительными среди спроектированных архитектором общественных зданий являются библиотека в Вийорбане (Франция), банк Готтардо в Лугано (Швейцария), художественная галерея Ватари-Ум в Токио (Япония), Музей современного искусства в Сан-Франциско (США), недавно законченные синагога Цимбалиста и Центр еврейского наследия в Тель-Авиве (Израиль) и др.

В целом для регионализма характерны некоторая фрагментарность и маргинальность. В отличие от универсальных направлений, это движение концентрируется не на крупномасштабных, а на камерных проектах. Данная особенность обусловлена концептуальными установками направления — сознательным ограничением архитектуры не зданием, свободно стоящим объектом, а территорией, утверждаемой сооружением, на ней строящимся. Одним из основополагающих принципов регионализма является создание «формы места», означающей, что архитектор признает физическую границу своей работы в качестве временной границы. Иными словами, регионализм

принципиально противостоит концепции «де-территориализации» как отрыву от места и времени, которая является одним из главных положений «глобальной архитектуры». Еще одна отличительная особенность архитектуры регионализма заключается в экологичности. Вследствие внимания регионализма к топографии участка, куда вписывается объект, к естественному свету, направлению и силе ветра является артикулированный ответ на природно-климатические условия. Напротив, в объектах «глобальной архитектуры» достигается полный контроль над микроклиматом. В результате происходит создание искусственной внутренней среды, не зависящей от особенностей изменений местного климата.

Контекстуализм. О контекстуализме в архитектуре заговорили как об одном из направлений постмодернизма в 1970-е гг. Но контекстуализм многолик, как и окружающий его контекст. Это направление обращается не к тиражированию отдельных стандартных объемов, а к отдельным архитектурным объектам, которые являют собой индивидуальные образцы региональных мотивов, ориентированных на местную культуру. Но при этом архитектура контекстуализма не углубляется в далекое прошлое, а остается ориентированной на новую архитектуру, лишь добавляя к ней традиционные элементы. Другое название направления, которое учитывает существующий контекст, придумал Чарльз Дженкс, определив его как «ад-хок» (от англ. «Ad-hoc» — «к месту»). Ад-хок — концепция, призывающая учитывать при проектировании реальные условия места, обстоятельства, а также и вкусы потребителя.

Одним из крупнейших мастеров современной архитектуры, который в своих работах использовал принципы контекстуализма был англо-шведский архитектор Ральф Эрскин. Анализируя свое творческое кредо, Эрскин отмечал, что в процессе работы он выделяет пять основных факторов формообразования, двумя главными из которых являются: влияние климата и партиципация¹. Для партиципации характерен перенос акцента с авторской точки зрения на точку зрения потребителя. Такая смена позиций выражает демократические ценности и ограничивает всякий внешний, в том числе и художественный, произвол. Эрскин стремился увидеть здания глазами будущих потребителей. Известными примерами привлечения будущих жильцов к выбору проектного решения стали проекты жилых районов, выполненных Р.Эрскиным в 1960—1980-х гг. К их числу относятся жилые районы в Швеции: Барберарен, Новый Брукет в Сандвике и Эсперанза в Ландскруне, в Англии: район Байкер в Ньюкасле-на-Тайне.

Для Эрскина одним из главных принципов разработки жилых районов являлось нахождение такой архитектурной формы, которая бы самым эффективным способом помогала формированию и развитию социальных связей внутри сообщества жильцов. В проекте Байкера Эрскин создал жилую среду, допускающую многообразие различных видов деятельности, отсюда — при-

¹ Партиципация — метод в архитектурной деятельности, предполагающий соучастие будущих потребителей в процессе проектирования архитектурного объекта, что позволяет лучше и полнее учесть их потребности, запросы и вкусы. Иначе этот термин переводится как «архитектура соучастия». Новая идеология архитектурного творчества обозначается в США как «социальная архитектура», в Швеции — как «социально управляемое градостроительство», в Великобритании — как «архитектура комьюнити» (community — местное сообщество).

менение огромного количества различных формообразующих приемов. Плюрализм языка и стал отчасти результатом процесса партиципации.

Контекстуальный подход применяется в архитектуре не только на северном краю Ойкумены — в Скандинавии, но и во многих странах Ближнего Востока, в частности в Израиле. Наиболее значительные образцы архитектурного контекстуализма конца XX в. сосредоточены в Иерусалиме. Реконструкция еврейского квартала Старого города ставила своей целью сохранить дух этого района. Группы новых и реконструированных жилых домов, выполненных по проектам архитекторов С. Менделя и Э. Пекера, были запроектированы вокруг традиционных внутренних дворики. Проект восстановления древней римской улицы Кардо концептуально совмещал археологическую реставрацию с созданием пешеходной торговой улицы, перекрытой на верхних уровнях пространственной структурой. Архитекторы П. Богот и Э. Нив-Крендель попытались совместить в архитектуре Иерусалима современность с атмосферой и традицией вечного города. Здесь контекстуализм переплетается с традиционализмом — это попытка совместить традиции Востока и современные тенденции Запада в новое современное архитектурное качество.

Традиционализм. В широком смысле архитектура традиционализма может рассматриваться как ответ тому феномену, который американский социолог Джордж Ритцер назвал «глобализацией ничего». Вместе с тем традиционализм в архитектуре не является просто субпродуктом глобализации, его популярность имеет что-то общее с сегодняшней, зачастую фрагментарной и многообразной культурой, в которой традиция и инновация, новые моды и ретро-тренды реально существуют бок о бок.

Пример тому — современный традиционализм в Нидерландах. Он не может рассматриваться в отрыве от развития индустрии домостроения в Голландии. Десятилетиями строительство домов подразумевало строительство многоквартирных, в первую очередь «социальных» домов и, таким образом, по ряду экономических, технократических и идеологических причин предпочтение отдавалось архитектуре модернизма. Но в последнее время традиционализм в Нидерландах переживает второе рождение. Современные голландские приверженцы традиционализма стремятся отразить что-то более радикальное, чем просто повседневное, и приносят в свои проекты «старые» архитектурные формы, так как считают, что они лучше помогут сформировать новые традиции.

Например, разработанный архитектурным бюро «Инновэйшен Нетворк Грин Спэйс энд Агрокластер» проект «новые деревни» призван возродить былой престиж сельских поместий. Главный принцип строительства «новых деревень» — единение с природой, создание комфортных условий жизни на природе. У каждой деревни может быть своя идеология. Например, в окрестностях Гронингена, известного рыболовецкими традициями, будет функционировать современная рыбацкая деревня, специализирующаяся на разведении мидий. Еще один масштабный проект — строительство гигантского комплекса Батавия Хэвен — реализуется в портовой зоне г. Лелиштада. Авторы проекта — известный люксембургский архитектор Роберт Криер и голландец Мартен Оуэнс. В этом проекте архитекторам удалось создать атмосферу, напоминающую о славном прошлом Нидерландов. Одним из примеров тради-

ционализма в Голландии стал крупный градостроительный проект реконструкции в г. Хелмонд. Здесь Р. Криер воплотил в жизнь идею создания домов в «брабантском стиле»². Так возник район Брандевоорт, в котором сегодня насчитывается около 7000 различных по стилю, отделке, этажности и другим параметрам домов. Практически все местные жители, «брабантцы», посчитали этот стиль и атмосферу своими.

В Японии традиционализм получил свое развитие в форме так называемого «иллюстративного традиционализма». Этому движению присущ прием введения в здание, скомпонованное в формах модернизма, отдельных элементов «напоминаний» о традиционных архитектурных формах. Иногда они носят характер прямых цитат. Так, например, для венчания здания международных конференций в Киото архитекторы С. Отани и Т. Оти избрали в качестве исторического прототипа венчание храма III в. в г. Исе, исполнив его в железобетоне. К. Кикутake, проектируя для г. Идзума комплекс административного здания и музея, включил в композицию фасада железобетонные солнцезащитные решетки, повторяющие рисунок деревянных решеток храма VII в.

Особую склонность к использованию методов и принципов регионализма и традиционализма показывает современная архитектура Израиля. Обращение к этим направлениям началось в 1970—1980-х гг., в период, когда на архитекторов Израиля большое влияние оказали теоретические работы Л. и Р. Криеров и К. Александера, отстаивающих необходимость сохранения исторического облика города. Реконструкция разрушенных исторических объектов Старой Яффы, кварталов Неве-Цедек, Ха-Тиква в Тель-Авиве и Йемин-Моше в Иерусалиме возродила живописность городской структуры. В 1980—1990-х гг. в архитектуре Израиля происходит обогащение архитектурного словаря, вновь осмысливается культурное содержание местной архитектуры. Были заново переоценены постройки архитекторов времен Британского мандата³, пытавшихся создать региональный стиль с использованием английской архитектурной традиции. К таким постройкам относятся здания, созданные англичанами в Иерусалиме (Музей Рокфеллера, Дворец верховного комиссара, а также мэрия Хайфы), которые в настоящее время являются городскими символами.

Одним из наиболее ярких примеров традиционализма является комплекс колледжа Хибру Юнион в Иерусалиме. Архитектор М. Сафди в этом проекте использовал исторические градостроительные приемы, в результате чего ему удалось создать атмосферу традиционных иерусалимских внутренних дворов. В архитектуре был использован контраст современных строительных материалов (стекла, железобетона, алюминиевых панелей) и нетесаного иерусалимского камня. Здание удачно вписалось в сложную живописную структуру города. Традиционализм присутствует в архитектуре еще одного образовательного учреждения — Мормонского университета (архит. Д. Резник). Комплекс университета выражает монументальность древних построек

² Северный Брабант — провинция в Нидерландах.

³ Британский мандат — это период, в течение которого на части территории распавшейся Османской империи на Ближнем Востоке (в Палестине) был установлен режим управления Великобританией по мандату Лиги Наций. Период продолжался с 1922 до 1948 г., когда на основании Плана раздела Палестины было провозглашено Государство Израиль.

Иерусалима. Жилая часть университета напоминает террасы библейских времен на склонах холмов с оливковыми деревьями, перголами, водоемами. Объемы общественной части венчают ступенчатый ландшафт террас на горе Скопус. Монументальность и символизм древних построек ощущается и в архитектуре здания Верховного суда в Иерусалиме. Архитекторы Р. и А. Карми использовали местные архитектурные образы: внутренний двор судейских канцелярий спланирован под влиянием архитектуры здания музея Рокфеллера (архит. А. Харрисон); один из элементов — пирамида библиотеки — напоминает гробницу Авшалом в долине Кедрон.

Таким образом, традиционализм является направлением в архитектуре, требующим максимально тщательного вписывания нового объекта в исторически сложившуюся среду города. В своих крайних ортодоксальных проявлениях традиционализм призывает к фактической архаизации вновь создаваемого архитектурного образа, косвенно подразумевая при этом неизменяемость существующих социальных условий.

Глобализация несет с собой как определенные позитивные явления, так и бесспорные проблемы. Она открыла для архитектуры перспективу расширения межкультурных взаимодействий и обеспечила возможность разработки новых подходов к созданию формы и организации пространства. Вместе с тем глобализация, основой которой является формирование общемирового рынка, «колонизация капиталом», ставит перед архитектурой задачу формирования сцены для этого мирового рынка, установки соответствующих декораций. Глобальная архитектура несет с собой универсализацию урбанистической формы и унификацию архитектурной среды. Утрата культурного многообразия и унификация культуры в глобализации — процесс явно негативный. И тут уместно привести оценку современных процессов, данную немецким социологом Ульрихом Бекон: «Печальная глобализация: локальное без границ, глобальное — без места» [4].

Глобализация породила не только движения универсализации, направленные на распространение новых форм, выраженных дигитальным языком, использование единых строительных материалов, проектного программного обеспечения и строительных технологий. Как противодействие ей активизировались антиглобализационные тенденции, выражающиеся в сохранении традиций, «локальных диалектов» архитектуры, самобытности, архитектурной идентификации. Сюда же можно отнести разработку национальных стилей и движение за сохранение архитектурного наследия. Исследование этих тенденций в мировой архитектуре позволило сделать следующие выводы.

1. Направлением, вобравшим в себя различные творческие поиски, связанные с утверждением самобытности и идентификации данной территории, стал регионализм. Регионализм является постоянной альтернативой глобалистским направлениям. Особенность современного регионализма заключается в том, что он отражает культурные традиции, но при этом существует в пространстве, наполненном глобализирующими универсальными потоками и испытывает влияние меняющихся средств выразительности в архитектуре. В.Л. Хайт подметил эту парадоксальность регионализма современности — стремление к созданию «мировой культуры», имеющей региональные основы, которая была бы предпосылкой для выработки уместных форм современной практики [5].

2. Регионализм включает в себя широкий диапазон творческих направлений. Если глобальное направление обладает устойчивыми стилевыми характеристиками, то региональное направление более изменчиво и подвижно.

3. В условиях полистилизма и плюрализма архитектурного формообразования периоды существования стилевых направлений становятся все короче и короче, приближаясь к периодам изменения модных тенденций. Вместе с тем если сравнивать глобальные стилистические направления с региональными, то можно отметить, что региональные течения отличаются более длительным временным существованием.

Глобализация вместе с захватывающими дух возможностями развития архитектурного формообразования несет в себе угрозу гуманистической составляющей архитектурной среды современных городов. Названные в исследовании проблемы пока не решены. Вызовы глобализации ждут ответа.

БИБЛИОГРАФИЧЕСКИЙ СПИСОК

1. Wallerstein I. Globalization or the Age of Transition? // International Sociology. 2000. № 2.
2. Гидуон З. Пространство, время, архитектура. М. : Стройиздат, 1984.
3. Фремpton К. Современная архитектура: Критический взгляд на историю развития / под ред. В.Л. Хайта. М. : Стройиздат, 1990.
4. Бек У. Что такое глобализация? Ошибки глобализма — ответы на глобализацию / пер. с нем. А. Григорьева, В. Седельника; общ. ред. и послесл. А. Филиппова. М. : Прогресс-Традиция, 2001.
5. Хайт В.Л., Николенко Т.Ю. Пересмотр представлений о социальной роли архитектуры и стиливой парадигмы в конце XX века / Актуальные тенденции в зарубежной архитектуре и их мировоззренческие и стилевые истоки : сб. М. : НИИТАГ, 1998.

© Птичникова Г.А., Антюфеев А.В., 2009

Поступила в редакцию
21.05.09

УДК 711.41.4

М.Г. Меерович

**АРХИТЕКТУРНОЕ
ПРОСТРАНСТВО
РОССИЙСКОГО ГОРОДА:
ПРОШЛОЕ И НАСТОЯЩЕЕ¹**

Раскрываются принципы пространственной организации социалистических городов. Обосновывается необходимость возвращения в градостроительную проектную практику традиционных элементов городской среды: улица, перекресток, сквер, бульвар, — отказа от таких планировочных элементов, как квартал, микрорайон, район, и децентрализации городской среды.

Ключевые слова:
расселенческая, градостроительная и жилищная политика;
социалистическое расселение

M. G. Meyerovich

**ARCHITECTURAL SPACE
OF THE RUSSIAN CITY. THE PAST
AND THE PRESENT**

In article principles of the spatial organisation of socialist cities reveal. Article proves necessity to return in town-planning design practice such traditional elements of the city environment, as "street", "crossroads", "square", "parkway", having refused from such elements, as "quarter", "microdistrict", "area". Necessity of decentralisation of the city environment is proved.

Key words:
soviet town-planning and housing policy;
territorial distribution of the population

Об авторе:
Меерович

*Марк Григорьевич —
чл.-кор. РААСН, член Союза архитекторов и Союза дизайнеров России,
д-р ист. наук, канд. архит., проф.
Иркутского государственного технического университета
temark@inbox.ru, 8-914-8866793*

Прошлое. Военная промышленность СССР, или, как ее принято было называть, «оборонная промышленность» или «оборонка», всегда была предметом особого внимания в нашей стране. Именно ей передавались наиболее ценные природные и трудовые ресурсы, именно на ее создание направлялись основные материальные средства, именно для нее закупались на валюту, вырученную от продажи хлеба и леса, технологии и стратегические материалы.

Новые населенные пункты, запланированные, а с начала первой пятилетки и реально возводимые в местах расположения строящихся военно-промышленных объектов и связывающих их транспортных артерий, становятся опорными пунктами новой системы расселения. А коммунальное жилище во всех своих проявлениях: бараки, общежития, рабочие казармы, гостиницы для совслужащих, землянки, палатки, коммунальные квартиры и т.п. — основным типом размещения контингентов строителей, заводских рабочих и трудящихся обслуживающих предприятий.

Осуществленная советской властью расселенческая, градостроительная и жилищная политика, направленная на обеспечение выполнения военно- и трудомобилизационной организации населения страны, были уникальны, потому что не имела цивилизационных прецедентов. Они основывались на никогда ранее не существовавшем решении — в общегосударственном масштабе передать во «владение и распоряжение» государственным хозяйствующим «субъектам» отдельные сферы деятельности и связанные с их функционированием крупные фрагменты территории страны, а также заботу о расселении на этих территориях трудящихся, занятых в данных сферах деятельности. Таковыми «субъектами» стали: а) ВСНХ, ведающий всем новым промышленным, прежде всего военным, строительством и связанным с ним гражданским строительством; б) Главное управление коммунального хозяйства НКВД (ГУКХ НКВД), управляющее существующими городами и городской инфраструктурой

¹ Исследование выполнено при финансовой поддержке гранта РГНФ в рамках научно-исследовательского проекта «Агломерации: расселенческая доктрина в России сегодня и 100 лет назад (учет исторического опыта при принятии современных решений)» № 08-01-00512а. 2008—2009.

городов-новостроек, а с начала 1930-х гг. и в) ГУЛАГ (Главное управление лагерей), обеспечивающее добычу природных ресурсов и широкий спектр работ по освоению необжитых территорий.

Именно этим государственным «субъектам» поручается обеспечивать расселение и жилищное обустройство подвластных им контингентов людей. Власть принимает подобное решение, исходя из необходимости оптимизации организационно-управленческой структуры: так легче осуществлять общегосударственное планирование и распределение средств, проще контролировать их использование и обеспечивать взаимоувязанное возведение производства и жилья, необходимого для размещения сначала, строительных рабочих, а потом постоянных кадров промышленности. Так надежнее потому, что в одних руках сосредоточивается и ответственность за выполнение планов, и комплекс средств их выполнения (в который люди, территория, т.е. ресурсы, а также инфраструктуры входят как основные составляющие). В условиях концентрации всех сил и ресурсов на развертывание мощнейшего военно-промышленного комплекса, в условиях формирования единоначалия, жесткой исполнительской дисциплины, персональной ответственности руководителей подобная структура руководства, действительно, оказывается наиболее простой и эффективной.

Дискуссия о социалистическом расселении, прекращенная властью в 1930 г., официально закрепила в советской градостроительной теории и практике представление о специфическом элементе градостроительной системы под названием «соцгород». Новые населенные пункты — соцгорода и рабочие соцпоселки, возникавшие в «логике», далекой от традиционного градоустройства, по правилам административно-партийного управления территориями и законам искусственно формируемых в них контингентов населения (строго определенных по количеству и квалификационному составу), являлись элементами совершенно иной градостроительной теории, практики и законодательства, нежели во всей предшествующей истории мирового градоустройства.

Казалось бы, какая разница, является возникновение нового города следствием собственно градостроительных решений или результатом исполнения задачи развертывания военно-промышленной индустрии? На самом деле, очень большая! Потому что поселения, возникающие на пустых местах, вне исторически складывавшихся форм обживания территории, вне традиций землеустройства, вне накопленного столетиями смысла мирского и сакрального ландшафтов, оказываются лишенными того духа места, который обеспечивает укорененность людей в культуре рачительного освоения среды. Поселения, возникающие не в результате выбора наиболее благоприятных климатических, ландшафтных, эстетических, этнических, социально-культурных и иных естественных качеств исходной среды и местного населения, обычно порождают множественные конфликты как внутри себя, так и с природным окружением.

Структура поселения, именовавшаяся «город-сад», была окончательно отвергнута и на долгие годы предана забвению. На смену городской среде, состоящей из улиц, крохотных площадей (на перекрестках), сквериков и бульваров, индивидуальной застройки пришли совершенно иные элементы: многоэтажное, многоквартирное жилище, кварталы, районы.

В итоге городская структура советских городов реализовала организационно-управленческую функцию «жилой среды» — организацию строительных процессов: ведомствам было проще оперировать такой строительной единицей, как «квартал» (а власти было проще контролировать выполнение ведомствами обязательств по возведению в кварталах и районах требуемого состава объектов обслуживания). За счет этой пространственно-планировочной структуры город реализовал свою административную функцию — управления населением: а) организованным в бытовые коллективы по месту жительства²; в) учитываемым по стабильной численности населения кварталов и организованным по территориальному принципу районными партийными организациями.

«Внутриквартальное» пространство в соцгороде приобрело особое значение: оно предназначалось для общих собраний жильцов («агитплощадки» во внутриквартальных дворах) и для общения во внерабочее время. А «улица», утратив свой традиционный масштаб, превратилась в «магистраль», используемую, прежде всего, транспортом — пешеходные связи стали прокладываться по озелененным серединам кварталов (т.е. через идеологически главные пространства городской среды), либо параллельно магистралям или поперек кварталов с выходом на магистраль к остановкам общественного транспорта.

Основные магистрали города и «главная городская площадь» получили дополнительное значение — места прохождения демонстраций и массовых народных праздничных шествий. Главная городская площадь заменила сложную систему площадей, присущую традиционному городу. Проектирование «главных городских площадей» и «основных магистралей» соцгородов стало вестись исходя из численности всего населения города, что в разы увеличило их размеры в сравнении с габаритами площадей старых городов.

Жилые здания лишились права размещаться на городских площадях. В соцгородах на городских площадях могли появляться лишь «здания власти» — общественные сооружения, отвечающие укладу жизни (здания горисполкома, горсовета и совета профсоюзов, здание управления градообразующего предприятия, а также здания театра или клуба — места проведения торжественных собраний, встреч трудовых коллективов, празднований).

Сооружения, выходящие на центральные магистрали — места праздничных шествий трудящегося населения, приобретали дополнительное качество — своеобразных трибун для обитающих в них жителей. Вследствие этого они стали особым образом проектироваться, формируя специфическое планировочное изобретение отечественной градостроительной теории 1930—1940-х гг. — «ансамбль центральной улицы». Это было закреплено в самой организационной системе проектирования: при Моссовете были созданы «магистральные планировочные мастерские» (Творческие мастерские Моссовета), характер формирования заказов которых и само их устройство немедленно повлияли на характер работы местных проектных организаций.

Заселение этих «зданий-трибун» также стало средством социальной стратификации и поощрения: в них вселялись представители партийно-

² В возводимые ведомствами домостроения вселялись, прежде всего, члены их трудового коллектива.

административной элиты, руководители инженерно-технической интеллигенции, передовики производства и т.п.

В формировании городской среды определенную роль играла система сетевого обслуживания, которая предполагала включать все виды хозяйственного и культурного снабжения: 1) сеть связи (почта, телеграф, радио); 2) сеть жилищ; 3) сеть питания; 4) сеть санитарно-гигиенического обслуживания; 5) сеть санитарно-технического обслуживания; 6) сеть распределителей продуктов широкого потребления; 7) сеть соцвоя (социалистического воспитания), детского дошкольного обслуживания; 8) сеть политехнического обучения; 9) сеть культурного и общественно-политического обслуживания; 10) сеть физкультурного и туристического обслуживания; 11) сеть медицинского обслуживания (диспансеры, больницы, санатории, курорты) и т.п. Нормирование, предписывающее, сколько квадратных метров того или иного назначения допустимо проектировать и строить, определяло «плотность» и характер появления в городской среде данных сооружений.

Настоящее. Проектирование среды современного города (и ее структурная организация) не учитывает законодательно разрешенного возвращения в жизнь некоторых дореволюционных механизмов жизнеобеспечения: а) свободной уличной торговли; б) мелкого обслуживающего бизнеса; в) частных видов транспорта; г) индивидуального предпринимательства, способного обслуживать практически все стороны городской жизни; д) широкого спектра, предлагаемых частным бизнесом форм проведения досуга и отдыха и т.п. Дисперсное, рассредоточенное их расположение на «уличном фасаде» не предусматривается, они «выдавливаются» в глубины специализированных сооружений. Мелкокубатурные помещения первых этажей жилых зданий следует «совмещать с жилищем», давая людям возможность осуществлять мелкий бизнес в жилье (аналогия традиционного «дома с лавкой»).

Необходимо вернуть в градостроительную проектную практику такие традиционные элементы городской среды, как улица, перекресток, сквер, бульвар, отказавшись от таких планировочных элементов, как квартал, микрорайон, район (или наряду с ними).

Историческая застройка (одноэтажная, деревянная, частная) трактуется как «ветхий фонд», часто самой городской администрацией и доводится до этого состояния и рассматривается как досадная помеха современным строительным инициативам. В идеологии соцгорода она воспринималась лишь как своеобразный «резерв территории» под новую застройку, и, что самое досадное, точно так же рассматривается современным административным руководством. Она не воспринимается администрацией муниципальных образований как «потенциал самоидентификации» жителей. Ее наличие, ее «плотность» и «разнообразие» не рассматриваются ни в теории, ни в практической управленческой доктрине местной власти как «показатель качества городской среды».

Малоэтажное индивидуальное жилище, приближенное к земле (обладающее собственным участком), лишено права располагаться в центральной части города. Оно рассматривается не как полноправный вид городской застройки, а лишь как «периферийный тип» жилой среды в прилегающих к городу обособленных поселках малоэтажного строительства.

Проектирование городской среды концептуально должно быть переориентировано с проектирования и возведения зданий на формирование разновидностей «качества жизни» и создание различных «образов современной городской жизни». Для этого в практике проектирования (как, впрочем, и в градостроительной теории) должна появиться не только «типология образов современной городской жизни», но и «реальная типология потребителей» (студент — студенческое арендуемое жилище, одинокий человек — временное съемное жилище, молодая семейная пара — молодежное жилище, семья из нескольких поколений — семейное жилище и т.п.). Городские власти должны направлять свои усилия на то, чтобы обеспечить «тип потребности» специфическим инвестором, застройщиком, т.е. «сформировать реальный заказ». Типология современных потребителей предполагает появление широкого спектра разновидностей жилых зданий (а не только «эконом», «бизнес», «премиум»), а также разнообразие городской среды (а не только «центр», «микрорайон» и «у черта на куличках»).

Вследствие этого должна измениться проектируемая площадь квартир. Диапазон площадей жилища должен быть соотнесен с реальными потребностями населения (скорее всего, это должно привести к резкому сокращению числа многоэтажных квартир в пользу малоэтажных, но более доступных в финансовом отношении).

Многоквартирное жилище должно подвергнуться анализу и критике с точки зрения «ничейности», принадлежащих ему «мест общего пользования»: подъездов, дворов, помоек, стоянок и т.п. Оно должно обрести новые формы пространственного и социально-организационного устройства, способного решить проблему «бесхозности пространства», обеспечить «приватность общих мест».

Необходима децентрализация городской среды. От города с «главным центром» (площадь и примыкающие к ней главные магистрали), где во всех постсоветских городах располагаются здания власти, офисы основных бизнес-структур, основные развлекательные учреждения, главные и наиболее крупные торговые здания и т.п., современные генеральные планы должны переходить к рассредоточению комплекса функций городского центра на специализированные подцентры, расположенные в разных частях города. Эти подцентры призваны стать новыми ядрами городской ткани и, рассредоточив функции, ликвидировать концентрацию ежедневных поездок для основной части населения (и, как следствие, снять транспортные проблемы центра).

Необходимо пересмотреть концептуальное взаимоотношение «города» и «пригорода». «Пригород» должен перестать быть «второстепенной» зоной, он должен превратиться в полноценную территорию отдельного вида образа жизни и типологии потребителей.

© Меерович М.Г., 2009

Поступила в редакцию
21.05.09

УДК 711.13

И.В. Тонкой

**СОЦИО-КУЛЬТУРНАЯ
И ГРАДОСТРОИТЕЛЬНАЯ
ПРЕЕМСТВЕННОСТЬ РАЗВИТИЯ
ГОРОДОВ ЧУЙСКОЙ ДОЛИНЫ
КЫРГЫЗСТАНА В XIX–XXI вв. —
ВТОРОЕ ВОЗРОЖДЕНИЕ
(тенденции и перспективы)**

Бурный рост городов Чуйской долины в XX в. определяет важный этап накопления градостроительного опыта, который в соединении со средневековыми традициями строительства городов на Великом шелковом пути позволит создавать стратегические региональные модели градостроительных объектов любого уровня.

Ключевые слова:
Великий шелковый путь, малые и средние города, планировочная структура города

I.V. Tonkoy

**SOCIO-CULTURAL
AND TOWN-PLANNING CONTINUITY
DEVELOPMENT OF THE CITIES
OF CHUJSKAYA VALLEY
OF KYRGYZSTAN IN XIX—
XX CENTURIES — THE SECOND
REVIVAL (tendencies and prospects)**

Rapid growth of the cities of Chujskaya valley in XX century defines the important stage of accumulation of town-planning experience, which use, incorporating to experience of the middle ages, will allow to create strategic regional models of town-planning objects of any level.

Key words:
Great Silk Road, small and middle cities, historical town, modern cities, continuity, development

Об авторе:

Тонкой

*Игорь Васильевич —
канд. archit., проф.*

*Московского архитектурного института
(государственной академии)*

ivton@mail.ru, 8-895-191-56-49

Во второй половине XIX в. активизируются процессы развития и закрепления оседлого образа жизни в Чуйской долине. Возрождаются старые и возникают новые города и более мелкие населенные пункты. Для этого потребовалось почти тысяча лет со времени функционирования Великого шелкового пути — расцвета городов Средневековья в долине. Это, прежде всего, необходимо Российской империи для укрепления границ в регионе. Растут территориально и умножают свои функции города Пишпек (Фрунзе — Бишкек), Токмок, формируются Сокулук, Ак-Су, Кант, Ивановка вдоль трассы Ташкент — Фрунзе — Алма-Ата и некоторые более мелкие поселения, представляющие собой лишь несколько домов.

Города Чуйской долины этого периода представляют собой административно-хозяйственные опорные центры сети поселений с заново формирующейся планировочной структурой. Общей особенностью планировочных структур городов является компактность планов, компактность композиционного построения, равномерность направлений территориального роста, сдерживаемая лишь ландшафтными барьерами. Кроме того, характерной чертой структуры городов является транспортная ось, разделяющая во всех случаях город на примерно равные части. До промышленного развития (для городов Кыргызстана это 20-е годы XX в.) природные условия, топография местности определяли размещение и первичный план города.

Второе рождение города происходит при концентрации функций промышленного производства, его территориальном росте, с развитием транспортно-коммуникационной системы, что сопровождается изменением его функциональной направленности, преобразованием внутренней планировочной структуры.

Далее развитие городов и формирование системы расселения Чуйской долины имеет поступательный характер и идет в соответствии с решениями партии и правительства тоталитарного государства. Нельзя говорить, что это не сыграло положительной роли, поскольку экономический потенциал городов вырос в десятки раз, сформировались их планировочная, функциональная структуры, определился национальный

стиль городских ансамблей, региональный колорит городских улиц и отдельных зданий, активно развивались строительная наука и строительный комплекс. Определился статус главного города: Фрунзе становится столицей автономной республики [1].

Наибольшего экономического, социального и культурного потенциала города Чуйской долины достигают в 60—80-х годах XX столетия. Для определения их дальнейшей перспективы в Чуйской системе расселения в XXI в. актуальной является характеристика их функционирования в наиболее благоприятный период развитого социализма с целью установления уровня исходных возможностей для преемственности в современном развитии.

По природным параметрам Чуйская долина характеризуется жарким сухим летом и относительно холодной зимой. Территория в ландшафтном отношении имеет долинный характер с небольшими реками. Долина находится на высоте 500—1200 м над уровнем моря и имеет предпосылки равномерного линейного и линейно-узлового размещения промышленности и расселения вдоль осей транспортно-экономических связей. В пределах границ долины формируется Чуйская агломерация с населением порядка 1,6 млн человек и площадью около 7500 км². Она имеет классическую линейную структуру построения, занимает территорию, протянувшуюся на 200 км с востока на запад и до 80 км с севера на юг, с зоной влияния, охватывающей южные районы Казахстана (с. Кор-Дай — районный центр).

Следуя плановой экономике Советского государства на территории Чуйской агломерации, сформировался один из мощных территориально-производственных комплексов Средней Азии — Чуйский ТПК [2].

Чуйский ТПК является самым крупным среди региональных ТПК Киргизии. Он занимает территорию порядка 4050 км² с населением 1500 тыс. чел. и плотностью 170 чел/км², что составляет около 80 % всей территории долины. Градостроительная основа его содержит крупнейший город — столицу республики Фрунзе, два средних, три малых города, поселки городского типа и несколько сотен сельских населенных пунктов. Территориально-производственная организация представляет линейно-узловую структуру одного преобладающего направления запад — восток, образуемую «пятнами» ее русла расселения и концентрацией производства вдоль транспортно-коммуникационной оси I ранга [3].

Центром этой системы расселения является город Фрунзе с населением около 1 млн жителей и территорией до 160 км². Этот крупнейший город, концентрирующий свыше 60 % экономического потенциала не только долины, но и республики, расположен в геометрическом центре пространства агломерации, придавая ей классическую линейную схему построения.

Структура этого компактного по территории и композиции города имеет две выраженные планировочные оси, перпендикулярно расположенные друг к другу. На оси широтного направления размещены градоформирующие объекты, образующие два крупных промышленных района, которые определяют формирование направлений развития транспортно-экономических связей комплекса в целом [4]. Планировочная ось меридионального направления концентрирует объекты научного, социально-культурного, образовательного

потенциала, городского и республиканского управления — систем городского центра.

Пространства между осями занимают жилые образования, имеющие тенденцию развития южного направления в сторону гряды гор.

Ядро города представляет собой практически правильный прямоугольник, протяженный в широтном направлении с пропорциями сторон 1:2. Главные городские улицы ядра имеют планировочный шаг 2 км, размер кварталов отражает масштаб городского пространства восьмидесятых годов XX в. — от 60 до 80 м.

Другие города и поселки городского типа равномерно размещаются вдоль транспортно-коммуникационной оси широтного направления по обе стороны от главного центра системы расселения долины, фиксируя границы его зон влияния: малые города Кант, Шопоков на расстоянии 20 км, малый город Ак-Су и поселок городского типа Ивановка — 40 км, средние города Токмок, Кара-Балта — 60 км [5].

Внешние условия развития на запад и на восток малых городов Канта и Шопокова, расположенных в первом поясе зоны влияния центра узла — в 20 км, характеризуются размещением в них новых промышленных объектов. Это предприятия машиностроения, стройиндустрии, а также объединения существующих предприятий сельскохозяйственного назначения, транспорта и т.д., в виде моноотраслевых территориальных образований в зоне оси транспортно-экономических связей. Такая тенденция ослабит зависимость от центра и расширит направление производственных связей от города-центра, что повысит обслуживающую функцию городов и создаст предпосылки направленного развития их планировочной структуры.

Малый город Ак-Су располагается в зоне основной оси транспортно-экономических связей системы и испытывает влияние двух диаметрально расположенных городов — центра узла (40 км) и среднего города Кара-Балта (20 км). Такое расположение обусловило формирование производственных образований города в виде двух промышленных групп (восточной и западной) вдоль южной границы. Перспектива развития планировочной структуры г. Ак-Су будет определяться укрупнением производственных образований с размещением в них объектов стройиндустрии, обслуживающего и сельскохозяйственного назначения при использовании трудовых ресурсов других поселений, что послужит формированию подцентра структуры ТПК.

Средние города Токмак и Кара-Балта размещаются в периферийной зоне влияния города-центра. Концентрируя многоотраслевое производство и образуя свои зоны влияния города, они представляют собой подцентры экономико-расселенческой структуры ТПК, выполняя буферную функцию, ослабляя центростремительную тенденцию развития комплекса.

Западный подцентр г. Кара-Балта расположен на пересечении транспортно-коммуникационных осей I и II ранга. Размещение промышленности и образование крупного промышленного узла в точке пересечения осей транспортно-экономических связей с направлением развития вдоль магистрали II ранга способствуют развитию функционально-планировочной структуры в меридиональном направлении, подчиняя ей планировочное развитие части города.

Восточный подцентр формирует г. Токмок, второй по величине в Чуйской долине. Его отраслевая специализация обусловлена наличием предприятий стройиндустрии, приборостроения, легкой промышленности. Перспективу планировочной структуры города определяет производственное образование, формируемое двумя группами промышленного и сельскохозяйственного назначения в зоне оси транспортно-экономических связей. Меридиональное направление развития промзоны обеспечивает перспективу территориальной организации жилья и системы обслуживания.

Строительство новых промышленных объектов, размещение филиалов головных предприятий в двух средних городах Токмок и Кара-Балта, в трех образовавшихся малых городах Кант, Ак-Су, Шопоков, а также в других крупных населенных пунктах (Кемин, Ивановка, Каинды) обусловит рассредоточение населения по территории долины. Это существенно ослабит центростремительную тенденцию населения в город Фрунзе и послужит стимулом для создания более совершенной сети культурно-бытового обслуживания в каждом населенном пункте. Вместе с тем близость столицы обеспечит дальнейшее укрепление градообразующей базы этих городов и других населенных пунктов благодаря кооперированию с головными промышленными предприятиями, проектными и научно-исследовательскими учреждениями.

Выделение структуроформирующей основы городов позволяет увидеть практические предпосылки их развития и дает представление о городе как пространственной системе. Необходимость определения структуроформирующей основы малых и средних городов продиктована неравномерностью интенсивности использования городских территорий [6].

Для определения структуроформирующей основы, раскрытия внутренних и внешних территориальных резервов и связей целесообразно представить город в виде функциональных подсистем, характеризующихся совокупностью планировочных элементов однотипной функциональной основы [7].

В результате обобщения исследований и анализа городов республики для малого и среднего города приняты следующие взаимодействующие функциональные подсистемы: производственная и обслуживающие комплексы, расселение и транспорт [8].

Размещение и пространственная организация объектов, составляющих материальную основу городских подсистем, формируют планировочные компоненты, определяющие функциональную дифференциацию городской территории. Такой принцип функционального зонирования в виде планировочных компонентов наиболее оправдан для исследуемой группы городов [8].

Основными критериями количественной оценки являются интенсивность использования территорий данных планировочных компонентов в активных процессах жизнедеятельности населения и их изменения, связанные:

- с территориальным ростом,
- плотностью застройки,
- плотностью использования территории,
- численностью (людностью), определяемой количеством человек, занимающихся активной деятельностью в замкнутом временном цикле (сутках).

Определено, что на планировочное развитие городов стимулирующее влияние оказывают природно-ландшафтные условия и размещение градообразующей базы с тенденцией ослабления природно-ландшафтных факторов [9].

Выделяются два направления воздействия природно-ландшафтной ситуации на планировочное формирование городов Кыргызстана:

активное — характеризуется подчиненным направлением развития города детерминированным ландшафтным осям в условиях сложного горного рельефа (поселки городского типа, сельские населенные пункты южных предгорий столицы);

пассивное — характеризуется «свободным» развитием города с равно-возможным направлением при размещении его в долинах со спокойным рельефом (гг. Токмок, Кант, Кара-Балта).

Другая группа стимулирующих факторов направлена на формирование градообразующей основы. В городах Кыргызстана формирование производственных образований в виде промышленных узлов и групп объектов производственного назначения подчиняет себе направление развития города, что характерно гг. Токмоку, Шопокову, Ак-Су и др.

Селитебные территории развиваются преимущественно за счет внутренних территориальных резервов, что объясняет их планировочные особенности: повсеместную реконструкцию жилищного фонда с различными, но равновысокими показателями амортизации и расширение многоэтажного жилищного строительства.

Показатели распределения плотности и этажности в селитебных территориях городов повышаются в сторону формирования промышленных групп и производственных образований.

Планировочное развитие общественного центра малых и средних городов имеет два направления, способствующих дифференцированию потоков внегородского и городского населения. Первое направление характеризуется размещением объектов повседневного и периодического обслуживания вдоль транспортно-коммуникационных осей с концентрацией в местах узлов внешнего транспорта, а также производственных образований, работающих с использованием внегородского населения. Второе, сочетающее все ступени обслуживания, развивается вглубь города, локализуясь городским общественным центром с объектами эпизодического и периодического обслуживания с последующим разряжением в селитебных зонах [10].

Размещение коммунально-хозяйственных территорий, а также зон отдыха находится в зависимости от расположения основных структурно-планировочных элементов города и фиксируется на периферии последних. При размещении производства в виде одиночных, дисперсно расположенных объектов в планировке города проявляется соподчиненность градообразующей основы города его сложившейся планировочной структуре.

Таким образом, стимулирующее воздействие на планировочное развитие малых и средних городов в контексте исследования оказывают условия природно-ландшафтной ситуации и размещение объектов производства.

В результате анализа внутренних условий формирования планировочной структуры малых и средних городов:

выявлены два направления воздействия природно-ландшафтной ситуации на структуру городов Кыргызстана: активное; пассивное (рис. 1);

определены виды воздействия формирования градообразующей базы города: в городах, где производственные образования представляют собой промышленные узлы, зоны, группы объектов, происходит подчинение структуры

города планировочной организации первых; при размещении производства в виде отдельных объектов наблюдается соподчиненность градообразующей базы структуре города (рис. 2, 3);

выявлены три исторически сложившиеся планировочные структуры малых и средних городов: регулярная, криволинейная и смешанная, причем взаимосвязь геометрии плана и функциональных зон городов, а также зависимость формы плана от типа структуры не установлены (рис. 4);

установлено, что при современном развитии городов долины ни в одном из случаев не учитывается близость сохранившихся городов средневековья [11].

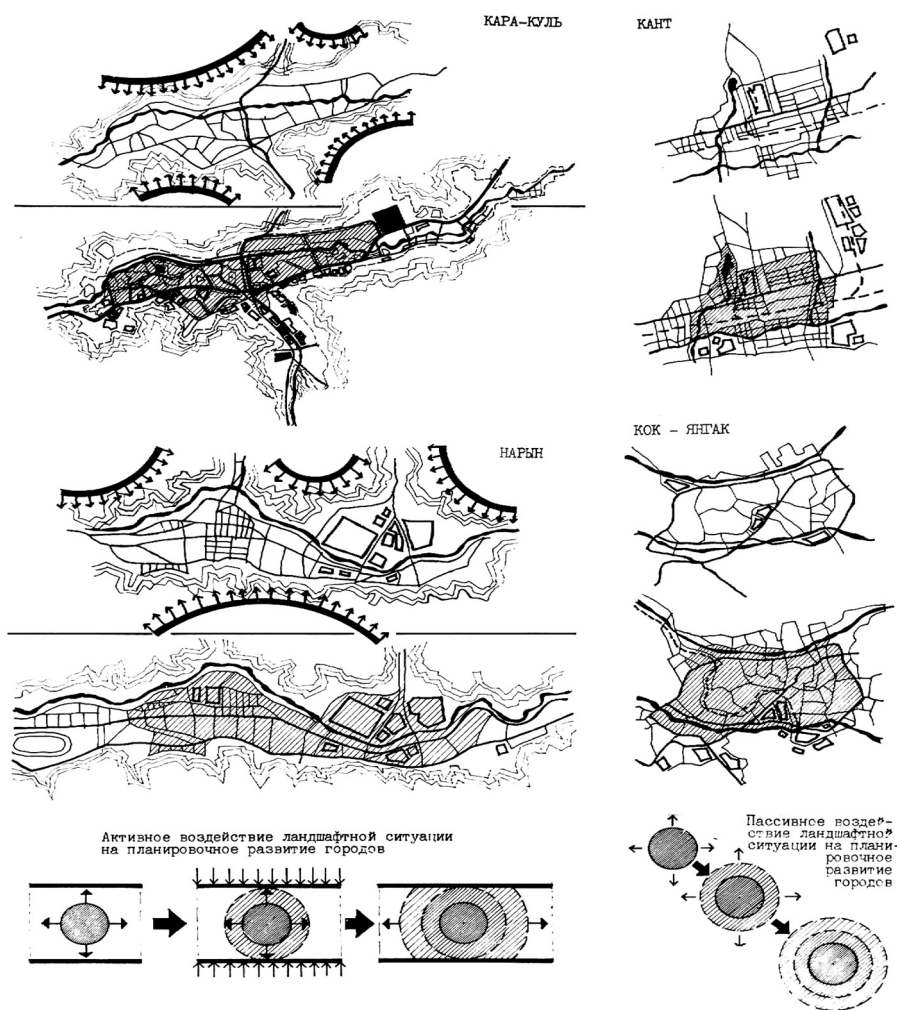


Рис. 1. Взаимодействие городской структуры с окружающей природно-ландшафтной ситуацией

При наличии достаточно высокого производственно-экономического потенциала в советское время современное состояние малых и средних городов долины отражает негативные тенденции по всем аспектам градостроительного развития, что ослабляет градоформирующий потенциал малых и средних городов региона.

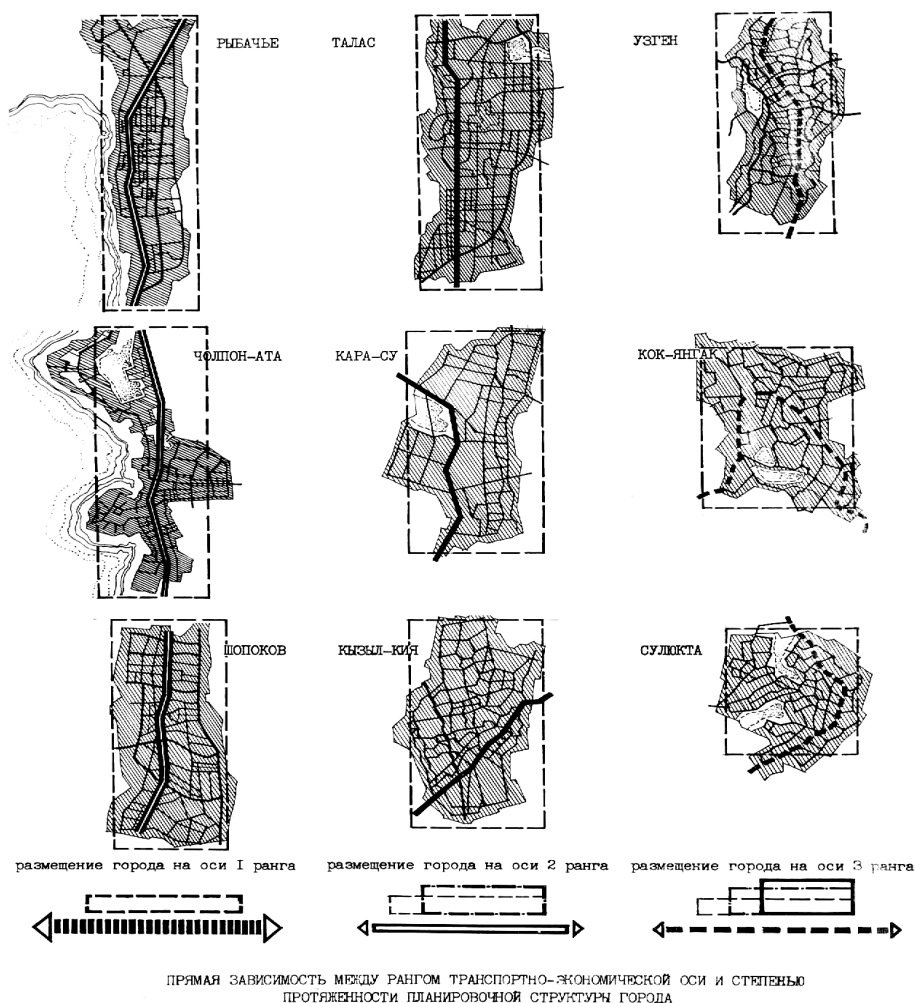


Рис. 2. Взаимодействие ранга магистрали с планировочной структурой города. Лист 1

Тенденции современного состояния городов. Прежде всего, наблюдается изменение структуры и номенклатуры градоформирующей базы в сторону увеличения доли торговой и торгово-сервисной функций, направленных на удовлетворение потребностей не только собственно населения, но и транзитных потребителей. Проявляется тенденция идентичности номенклатуры градообразующей структуры городов. Утрачивается их полифункциональное разнообразие. Вследствие этого активный отток населения в более крупные центры, особенно в ближайший г. Бишкек, остановил естественный прирост населения малых и средних городов долины. Обедненная номенклатура зданий и сооружений негативно сказывается и на облике городов. Применяются однотипные строительные материалы.

Активное строительство объектов торгово-сервисного назначения вдоль транзитных магистралей государственного и межгосударственного значения приводит к запустению исторически сложившихся центров городов, трансформации их планировочной и функциональной структуры.

Децентрализованное расположение малых и средних городов на осях транспортно-экономических связей.

ОРИЕНТАЦИЯ ПРОИЗВОДСТВЕННОЙ ЗОНЫ ПО ОТНОШЕНИЮ К ОСЯМ ТРАНСПОРТНО-ЭКОНОМИЧЕСКИХ СВЯЗЕЙ

Полифункциональная система отраслевой дифференциации дополняющих производств /продольное размещение/.

Полифункциональная система ранговой дифференциации дополняющих производств /поперечное размещение/.

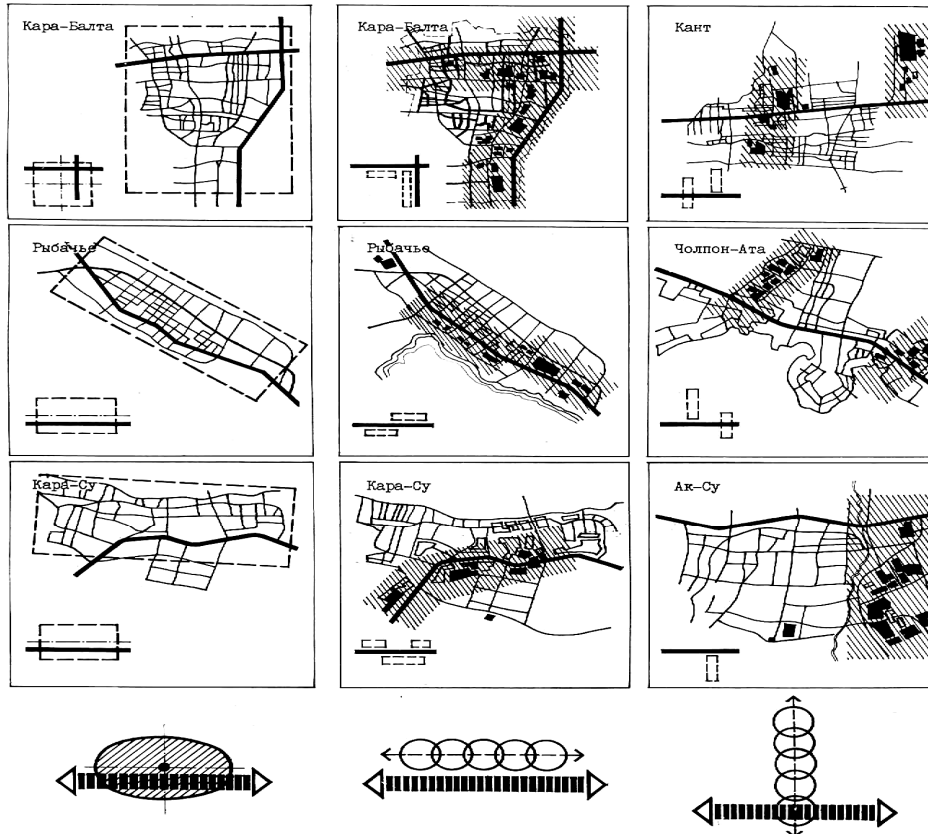


Рис. 3. Взаимодействие ранга магистрали с планировочной структурой города. Лист 2

Плотность застройки понижается за счет сокращения строительства квартирного этажного жилья вследствие снижения спроса (гг. Кара-Балта, Токмок, Кант) и активизации застройки индивидуальным жильем.

Многие города Чуйской агломерации из-за обозначенных негативных тенденций понижают свой статус и переходят в более низкую категорию: средние — в малые.

С другой стороны, натурные обследования исторических городов Средневековья позволили подтвердить некоторые теоретические предложения.

Северная ветвь трансконтинентального торгового Великого Шелкового Пути VI—XII вв. проходит несколько севернее и в крайней близости (от десятков метров до 1,5 км) от транспортной магистрали XX в., на некоторых участках она пересекает и даже сливается с последней. Восемьдесят процентов обнаруженных и зафиксированных городов средневековья, расположенных на трассе, не исключая г. Бишкек, имеют смежную границу или находятся в городской черте современных городов.

Практические и натурные обследования современного состояния исторических городов Чуйской долины показали, что для реконструкции структуры расселения, прежде необходимо представить структуру, облик городов и

поселений Средневековья в Чуйской долине [11]. Такие данные позволят определить их материальное воплощение.

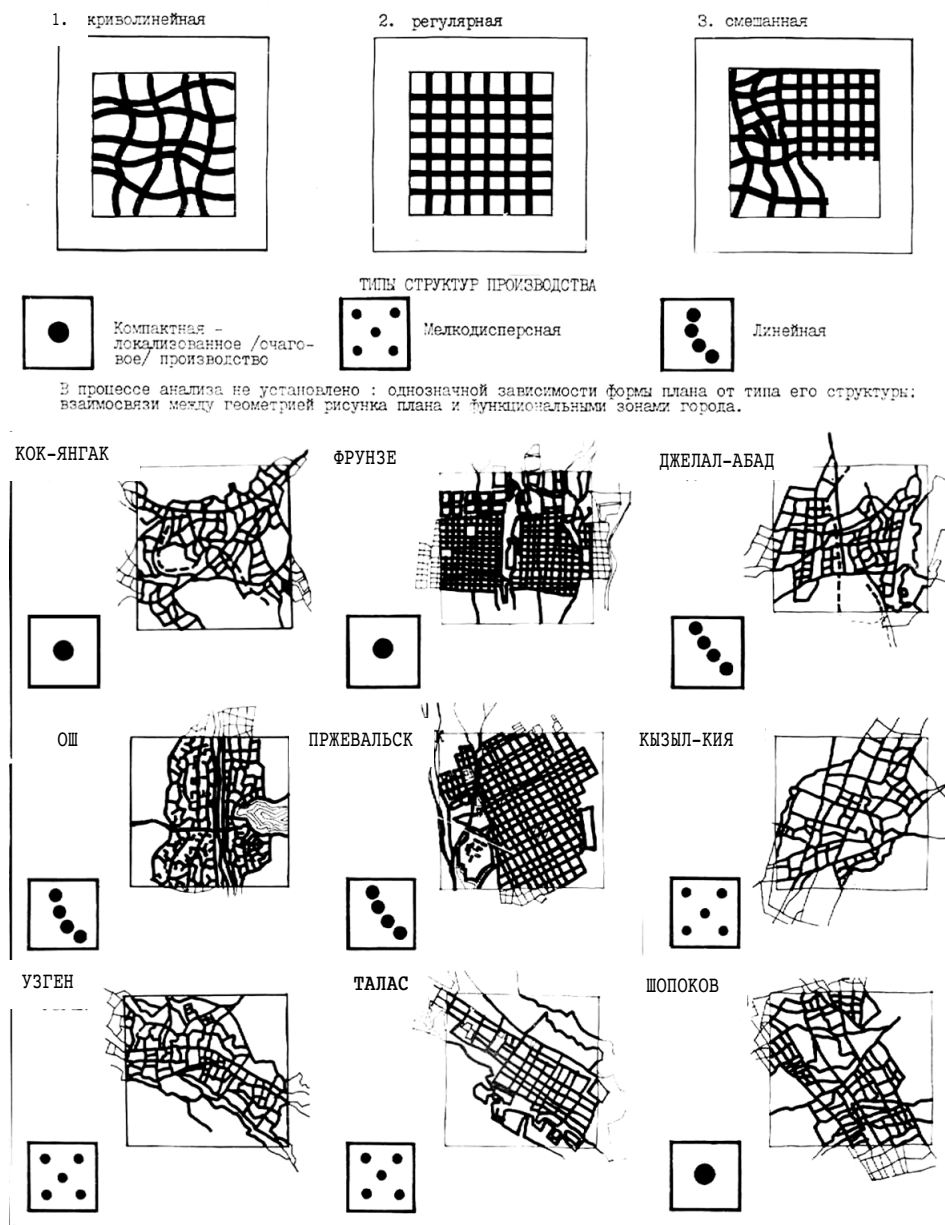


Рис. 4. Типы исторически сложившихся планировочных структур городов

Результаты анализа современных тенденций функционирования Чуйской агломерации в соединении с результатами натурных обследований средневековых городов региона позволяют выявить ряд новых тенденций и предложить некоторые решения по перспективе градостроительного развития долины.

Размеры средневековых городов соответствуют размерам современных средних и малых городов Чуйской долины. Средневековая трехчастная пла-

нировочная структура (цитадель, шахристан, рабат) первых может быть использована сегодня как новая трактовка трансформации структуры последних [12]. Единые планировочные оси позволяют создать в новом облике города XXI в. уникальные перспективы, объединяющие традиции градостроительства начала (IV—VIII вв.) и конца (XIX—XX вв.) тысячелетия воедино.

Возрождение уникальных градостроительных памятников Средневековья, расположенных повсеместно на территории Чуйской долины (напоминаем, только городов и поселений здесь насчитывается более пятидесяти) позволит создать новое качество Чуйской агломерации и, прежде всего, города Бишкек [11]. В результате может образоваться уникальный крупнейший природно-исторический комплекс, обеспечивающий потребности самого высокого уровня и обогащающий исследования о Великом шелковом пути.

На одной территории с разницей по времени в тысячелетие вследствие пассионарного этнографического толчка с высочайшим социально-экономическим, культурным и духовным потенциалом формируются и активно развиваются, практически с чистого листа, две достаточно мощные системы расселения (по Л. Гумилеву) [13]. Между этими цивилизациями не прослеживается почти никакой связи и преемственности, которые были бы полезны обеим сегодня, а главное, в будущем: первой — для возрождения, второй — для использования опыта развития. Обе эти цивилизации имеют схожую историю существования: спонтанное зарождение, бурный расцвет, резкий краткосрочный упадок и почти исчезновение. Объективным подтверждением идентичности развития служит линейность систем расселения с главными центрами, расположенными практически слитно парами на главном трансконтинентальном направлении.

Таким образом, причинами возникновения городов в Чуйской долине были, прежде всего, экономические цели и условия освоения и развития региона за счет укрепления связей Восток — Запад.

Что же происходило в самих городах, как формировалась их внутренняя структура и пространство и как они взаимодействовали с внешней средой? Это уникальное явление имеет и объективные и субъективные предпосылки, связанные с многочисленными природными и человеческими факторами. Однако главное убеждение в изучении этих явлений и процессов с позиции организации, функционирования и развития Чуйской системы расселения формулируется в актуальность и острую необходимость и возможность восполнить и обогатить исторический и градостроительный опыт. Поэтому необходимо проведение максимально глубокой и развернутой оценки градостроительных тенденций в рамках обозначенных исторических периодов на предмет возможности их использования в современных условиях.

Сегодня установлена необходимость выработки программы формирования градостроительной политики развития самой крупной системы расселения Киргизии, образованной двумя исторически сложившимися трансконтинентальными транспортно-экономическими руслами региона с 1000-летним перерывом во времени. Необходима разработка планировочной модели — концепции развития городов Чуйской долины.

При градостроительной реконструкции и создании моделей пространственно-планировочной и функциональной структур средневековых городов и сопоставлении их со структурами расположенных рядом городов советского

периода появляется возможность на основе уникального исторического градостроительного материала прогнозировать развитие в Чуйской долине градостроительных объектов нового качества.

БИБЛИОГРАФИЧЕСКИЙ СПИСОК

1. Нусов В.Е. Архитектура Киргизии с древнейших времен до наших дней. Фрунзе, 1971. С. 12—60.
2. Ортобаев К.О. Чуйский ТПК // Сб. статей КГУ. Фрунзе, 1982. С. 3—61.
3. Марков Е.М., Таратынов В.А. Межселенные связи в планированной организации малых и средних городов // Методика планирования городов различной величины в системе расселения. М., 1979. С. 89—95.
4. Молдустанов Т.М., Саманов Р.С. Транспорт и экономические связи Чуйской долины // Сб. статей КГУ. Фрунзе, 1982. С. 17—45.
5. Митько О.А. Средневековое население долины р. Ус // Источники по средневековой истории Кыргызстана и сопредельных областей Средней и Центральной Азии. Бишкек, 1991. С. 74—76.
6. Методические рекомендации по оценке условий развития малых и средних городов. М. : ЦНИИП градостроительства, 1982. 79 с.
7. Гутнов А.Э. Эволюция градостроительства. М. : Стройиздат, 1984. С. 40—105.
8. Тонкой И.В. Формирование планировочной структуры городов в условиях региональных ТПК Киргизии (на примере малых и средних городов) : дис. ...канд. архит. Т. 1. М. : МАРХИ, 1987. С. 53—56, 60—62, 64—81, 90—97.
9. Яргина З.Н. Градостроительный анализ. М. : Стройиздат, 1984. С. 40—100.
10. Марков Е.М. и др. Малые города в системе расселения. М. : Стройиздат, 1980. 196 с.
11. Горячева В.Д. Средневековые городские центры и археологические ансамбли Киргизии. Ф., 1983. С. 45—87.
12. Беленицкий А.М., Бентович И.Б., Большаков О.Г. Средневековый город Средней Азии. Л. : Наука. 1973. С. 102—221.
13. Гумилев Л.Н. Древние тюрки. М. : Айрис-пресс, 2002. С. 48—49, 164—166, 168—170, 180.
14. Омуралиев Д.Д., Аитов А. Города и сельские поселения Средневекового Кыргызстана // Сб. науч. трудов. Бишкек, 2003. С. 125—149.

© Тонкой И.В., 2009

Поступила в редакцию
21.05.09

УДК 342.843(470+571)

**А.Н. Буров
Е.С. Сарматин****ЭЛЕКТОРАЛЬНЫЙ ПРОЦЕСС
В УСЛОВИЯХ
ЭКОНОМИЧЕСКОГО
КРИЗИСА
(по материалам выборов
в городах Российской Федерации
1 марта 2009 года)**

Приведены результаты анализа итогов электоральной кампании в городах РФ в марте 2009 г. Раскрываются технологии избирательного процесса, расстановка политических сил по итогам выборов. Рассмотрены причины успехов и неудач как «партии власти», так и оппозиции.

Ключевые слова:
электорат, выборы, партия,
администрация, кризис, бюрократия.

*A.N. Burov, E.S. Sarmatin***ELECTORAL PROCESS UNDER
ECONOMIC DEPRESSION
(According to the data of elections
in the cities of Russia
on March 1st 2009)**

The authors analyse the results of electoral campaign which took place in some cities of Russia in March 2009. The technologies of electoral process and alignment of political forces are shown. The causes of successes or failures of both dominant party and opposition are viewed.

Key words:
electorate, elections, party,
administration, crisis, bureaucracy.

Об авторах:

Буров Алексей Никитович —
заслуженный деятель науки РФ,
д-р ист. наук, проф., директор
Волгоградского филиала
Российского государственного
торгово-экономического
университета (ВФ РГТЭУ)

Сарматин Евгений Сергеевич —
канд. филос. наук, доц.,
доцент кафедры социологии
и менеджмента ВФ РГТЭУ

rektor@virsteu.ru, (844-2) 33-17-54

Электоральные процессы в городах представляют значительный интерес для исследователей современной избирательной системы. В то же время они позволяют определить настроения людей, переживающих на нынешнем этапе мирового общественного развития кризисную ситуацию. В этой связи прошедшие 1 марта 2009 г. выборы в городских округах являются знаменательными, дающими богатый материал для дискуссий и обобщений. Электоральный опыт практически всех государств показывает, что этот фактор оказывает существенное воздействие на расстановку партийно-политических сил. Общая тенденция очевидна: как правило, стоящие у власти политические силы теряют свои позиции, в то время как оппозиция, наоборот, зарабатывает авторитет.

Можно ли говорить о действии этой закономерности сейчас, в кризисных условиях современной России? Или же у нас своя специфика, в очередной раз показывающая «особость» российского исторического пути? Комментарии на тему итогов выборов в средствах массовой информации уже прозвучали, и эти оценки варьируются достаточно широко, вплоть до высказывания суждений полярного характера. Триумфом «Единой России» считает эти выборы политолог Игорь Бунин: «Защиту от всех неурядиц, связанных с кризисом, люди видят прежде всего в лице Медведева и Путина. Других авторитетов просто нет! «Единая Россия» пока воспринимается как единственная партия, способная хоть что-то сделать для населения» [1]. Ему вторит мэр г. Волгограда Роман Гребенников: «Своим голосованием волгоградцы подтвердили, что ... выбирают курс, предложенный лидером партии «Единая Россия» Владимиром Путиным и Президентом России Дмитрием Медведевым» [2].

Однако имеются и прямо противоположные суждения. Например, в русском издании журнала «Newsweek» высказывается мнение о том, что «Единая Россия» значительно ослабила свои позиции в городских законодательных органах [3]. Очень резкие оценки дает редактор волгоградского еженедельника «Интер» Ефим Шустерман: «Сегодня... политологи и разного рода наблюдатели заняты ожиданиями ответа на такой важный вопрос: усидят ли в своих креслах два главных

организатора выборов: губернатор Николай Максюта и его первый заместитель Юрий Сизов? И тут уже не важно, кто из них был ведомым, а кто ведущим. Кампанию, которой им по закону заниматься не положено, они в целом завалили [4].

Страсти, как мы видим, кипят нешуточные, причем не только в центре, но и на периферии. Тем более возникает необходимость взвешенного объективного анализа реального положения вещей. Позволим себе такую аналогию. Представим себе стакан, наполовину наполненный водой. Очевидно, что при желании, с одной стороны, его можно считать наполовину полным, а с другой стороны, напротив, наполовину пустым. Нечто подобное мы имеем и здесь, но это не основание для релятивистского подхода, заводящего в тупик. Мы же ставим перед собой цель зафиксировать преобладающие тенденции, анализ которых и позволит приблизиться к адекватному воспроизведению реалий электорального процесса в городских округах.

В шести городских округах — областных центрах — мэрами были избраны представители «Единой России». Отличительной чертой этих выборов стало большое количество претендентов на эти посты и достаточно высокая явка избирателей. Победу одержали те, кто уже был известен. Так, мэр Новосибирска Владимир Городецкий одержал убедительную победу уже в первом туре, поскольку он положительно оценивается городскими жителями, а малоизвестные люди, ничем себя в масштабе города не зарекомендовавшие, не смогли даже все вместе приблизиться по количеству голосов к победителю.

Вместе с тем городская избирательная кампания оказалась очень бесцветной. В немалой степени это связано со средствами, которые кандидаты собирались потратить на свои избирательные кампании. У большинства кандидатов избирательный фонд составлял от 300 до 400 тыс. р. [5].

Действующий мэр в такой ситуации отказался от массовой агитации, он предпочел не уходить в отпуск и продолжал выполнять свои повседневные обязанности. Но отсутствие интриги не остановило горожан. В выборах мэра Новосибирска приняло участие более 50 % избирателей.

Такая активность электората объясняется несколькими причинами. Во-первых, значительная часть избирателей лояльно относится к существующей городской власти и не жаждет революционных изменений. Во-вторых, явке благоприятствовали ясная, солнечная погода с легким морозцем и празднование Масленицы. Наконец, был задействован механизм привлечения социально зависимых групп избирателей. Так, этой категории избирателей раздавали «Добрую карту» — дисконтную карту со скидкой в 15—20 % сразу на несколько видов товаров и услуг: от продуктов и бензина до билетов в кино. Этот праздник доброты оплатил, разумеется, местный бизнесмен. Психология горожан, деформированная потребительским бумом последнего времени, чутко воспринимала любые попытки стимулировать приобретение товаров и услуг, и это дало свой результат. Хотя в принципе у Владимира Городецкого не было необходимости действовать столь экстравагантно, в городе им довольны, отсюда и результат — 73 % голосов. Но механизм наращивания явки избирателей все-таки был задействован [6, с. 22].

Аналогичные тенденции можно было наблюдать и в других городах — областных центрах. Здесь наилучший показатель у действующего мэра города Благовещенска Александра Мигули, получившего 83,47 % голосов избира-

телей, пришедших на выборы. А действующие мэры таких городов, как Чита, Биробиджан, Челябинск и Анадыр набрали соответственно 67,75, 63,22, 57,53 и 47,03 %, значительно опередив конкурентов [5].

Каковы же причины столь значительных успехов выдвиженцев от «партии власти» в городах? Рейтинг тандема президент — премьер остается высоким, хотя и ниже, чем на августовском пике. С другой стороны, экономический кризис в России напрямую коснулся еще далеко не всех. «Население возлагает ответственность за кризис на США, Россия воспринимается как жертва обстоятельств. Экономические ошибки российских властей: не удалось диверсифицировать экономику, компании набрали слишком много кредитов за рубежом — обсуждаются лишь в экспертных кругах, и городской избиратель их не замечает. К тому же в кризис наши избиратели предпочитают «прислониться к власти». Это не извечная российская особенность, это следствие высокого кредита доверия президенту и премьеру», — считает заместитель генерального директора центра политических технологий Алексей Макаркин [6, с. 21].

Мы считаем, что в эти рассуждения следует внести некоторые коррективы. Во-первых, речь идет о доверии именно к правящему тандему и его антикризисной программе, но не обязательно к руководителям более низкого уровня, призванным эту программу реализовывать на местах. Во-вторых, избиратель стремится «прислониться» именно к «крепким» (то есть высококомпетентным) администраторам и хозяйственникам, проявившим на деле свои лучшие качества. Если же таковые качества отсутствуют или не проявляются в полной мере, то у «Единой России» появляются проблемы, особенно тогда, когда региональные организации лишаются привычной опеки федерального руководства. Во что пишет все тот же «Русский Newsweek»: «Без массовой телеподдержки из центра «Единая Россия» превращается в глазах людей в собрание бюрократов, виноватых в нынешних экономических трудностях. Большинство альтернативных кандидатов, победивших на городских выборах, сами состояли раньше в «Единой России» или даже состоят и сейчас. Но они победили, критикуя «Единую Россию». А официальные кандидаты тут и там старались скрыть, что связаны с ней. Партия в ее нынешнем виде мешает, а не помогает — по крайней мере на местном уровне, утверждают политтехнологи» [3, с. 19].

Изначально замысел состоял в том, что партия эти выборы выиграет сама, без помощи Кремля. Несмотря на кризис такая задача казалась вполне решаемой: губернаторы контролируют ситуацию в регионах, рейтинг Путина по-прежнему высок. На выборах 2007 г. где партия бомбила региональные исполкомы подробными инструкциями, в которых было прописано все: от конкретных дат мероприятий до текстов лозунгов и плакатов. От этого отказались. Вместо инструкций с января центральный офис рассылал в регионы общую идеологическую методичку и спецбюллетень «Логика власти».

Методичка была составлена в виде вопросов и ответов — подспорье партийному кандидату. Кто виноват в кризисе? Ответ: руководство США, дельцы с Уолл-стрит, алчные олигархи, которые «покупали яхты и английские футбольные клубы», коррупционеры — «различные административные паразиты». Почему курс доллара растет, а евро и рубль падают? Потому что доллар — мировая резервная валюта, но это временно, на самом деле он стоит

столько, «сколько бумага, на которой он напечатан». Что будет делать «Единая Россия»? Она не будет сидеть сложа руки. Настало время обустроить страну. Есть ли у России враги? Да, «разорители страны», те, кто «покупает себе новые виллы, оставляя без средств существования тысячи семей».

В предвыборном спецбюллетене была рубрика «Критика расхожих мнений», тоже методическая. Что говорить тем, кто считает, что пора президенту избавиться от правительства? Что это «открытая линия на разрыв тандема» и заговор с целью свалить Путина руками Медведева, а потом взять его под контроль и ослабить. Эти методические материалы не были подготовлены в Кремле, но были прочитаны и одобрены Владиславом Сурковым [3, с. 19—20].

План кампании, однако, в ряде случаев не сработал. Владимир Путин и Дмитрий Медведев особого внимания выборам не уделяли, а центральное телевидение до каждого города, естественно, дойти не могло. Вот так и получилось, что местные лидеры «партии власти», лишившись «тяжелой артиллерии», остались один на один с народом. Почуввав неладное, Кремль наконец-то решил вмешаться: в середине февраля в ряд регионов выехали кремлевские кураторы — исправлять ситуацию. Но и это не везде помогло.

Практика показала, что обострение социальных проблем избиратели связывают, в первую очередь, не с деятелями Уолл-стрит и даже не с российскими олигархами, а с деятелями из городского руководства, демонстрирующими собственную некомпетентность или не умеющими в ходе предвыборной кампании доказать обратное. А все они, как правило, входили в «Единую Россию». Рассмотрим примеры такого рода, носившие порой скандальный характер.

Сенсацией завершились выборы мэра г. Смоленска: первое место занял 36-летний заместитель генерального директора компании «Стройоптторг», депутат Смоленской областной думы Эдуард Качановский, набравший 28,51 % голосов избирателей. Действующий мэр Смоленска Владислав Халецкий оказался лишь пятым, набрав менее 6 % голосов. Самым интересным было то, что накануне выборов они оба были исключены из «Единой России»: старый мэр — за «развал народного хозяйства города», а вновь избранный — за отказ снять свою кандидатуру и официально поддержать единого партийного кандидата — председателя кооператива «Лаваш» Валерия Разуваева. В Смоленске последний был хорошо известен как депутат и меценат. Совмещая эти две ипостаси, Разуваев дарил старикам продуктовые наборы и снижал цены в своих лавках на рис и крупу, т.е. ориентировался на «социально зависимого» избирателя.

Однако вариант, давший блестящие результаты в Новосибирске, в Смоленске не сработал. И виной тому было избыточное использование административного ресурса. Кампания Разуваева носила настолько агрессивный характер, что у большинства жителей города она вызвала аллергию.

«Протестное голосование», — честно сообщает городское телевидение. Оно выразилось не только в голосовании за эксцентричного Качановского, но и в необычно высокой явке в 42 %. Разуваев использовал имя Путина и занял только третье место с 17,8 % голосов. В результате пострадали и бренд «Единая Россия», и репутация ее лидера Владимира Путина [3, стр. 22—24].

Однако еще более скандальный характер приняла кампания по выборам мэра г. Мурманска. За месяц до первого тура выборов действующий губерна-

тор Мурманской области Юрий Евдокимов, который ранее согласился с решением «Единой России» поддержать на выборах действующего мэра Михаила Савченко, отказался это решение выполнять и даже обвинил своих однопартийцев в применении нечестных способов предвыборной борьбы. В первом туре Савченко все же вышел вперед, набрав 33 % голосов избирателей. Его главный конкурент, поддержанный Евдокимовым бывший вице-губернатор Сергей Субботин, набрал на 10 % голосов меньше.

Но подлинная сенсация случилась во втором туре, где Субботин совершил резкий рывок, набрав 60,75 % голосов избирателей против 35,15 % у Савченко. При этом Евдокимов уже в день выборов сделал заявление, что в случае победы Субботина поможет ему сформировать команду, а в случае победы Савченко он его поздравит, но на торжество не придет. Уже после объявления итогов выборов он заявил и о том, что победа Субботина никакого вреда партии не нанесла — мол, формально поддержанный им кандидат всегда разделял политику «Единой России» и является ее сторонником.

«Формально это победа «Единой России», но победа ли это? Мы должны разобраться», — прокомментировал результаты выборов секретарь президиума генсовета партии Вячеслав Володин [7, с. 3].

В результате уже 21 марта 2009 г. Евдокимов подал заявление об уходе с поста губернатора по собственному желанию, которое Президент РФ удовлетворил. Очевидно, что в данном случае Евдокимов проявил несанкционированную инициативу, способствовавшую распылению административного ресурса и отклонению вертикали власти от заданного направления. Это, судя по всему, и послужило причиной поражения действующего мэра, который к тому же навязчиво использовал собственный административный ресурс. Голосование за его соперника, таким образом, можно отнести к категории протестных.

Весьма интересная ситуация сложилась в соседнем Северодвинске. Там отстранили всех оппозиционных «единороссу» Гмырину кандидатов, оставив лишь малоизвестного кандидата-пенсионера. В таких условиях Гмырин, конечно, победил. Но эта победа оказалась пирровой: явка — 32 %, испорченных бюллетеней — 15 %, за пенсионера Михайлова, вообще не ведшего никакой избирательной кампании, — 21 % голосов [8]. Очевидно, и это голосование вполне можно отнести к категории протестных.

Приведем еще один пример протестного голосования. На довыборах в горсовет Твери победили коммунисты: за них проголосовали 49,18 % избирателей, пришедших на участки. «Единую Россию» поддержали только 29,44 %. По мнению экспертов, жители Твери голосовали за коммунистов, поскольку считают «Единую Россию» ответственной за повышение тарифов на электроэнергию в 2009 г. и за рост уровня безработицы в 2,5 раза. Партии также ставится в вину изменение устава города, отменившее прямые выборы мэра. Не прибавил «Единой России» популярности и коррупционный скандал, в результате которого осуждены свыше десятка депутатов-единороссов, включая двух спикеров гордумы Виктора Почтарева и Андрея Борисенко, а также главу города — члена «Единой России» Олега Лебедева [9].

Но имели место и такие случаи, когда «партии власти» довольно успешно удавалось нейтрализовать последствия аналогичных коррупционных скандалов. В Томске выборы проходили впервые после скандального уволь-

нения с должности бывшего градоначальника «единоросса» Александра Макарова. С 2006 г. он находится в СИЗО в ожидании суда по делу о должностных преступлениях и хранении наркотиков. В первом туре ни один из кандидатов не набрал 50 % голосов. Зато во второй тур неожиданно вышел редактор местной оппозиционной газеты «Томская неделя» Александр Деев, шедший на выборы под лозунгом «Поставь мэрии двойку» (34,52 %). Эксперты в Томске считают, что если бы действующий мэр, — единоросс Николай Николайчук (40,6 %), вел свою кампанию отдельно от «Единой России» — просто старался бы выглядеть толковым градоначальником — то выиграл бы в первом туре. Тем не менее были приняты меры по консолидации административного ресурса, упор же при этом делался на поддержку лиц, пользовавшихся у населения авторитетом. Так, губернатор Виктор Кресс поддержал Николайчука во втором туре, а депутаты городской думы призвали избирателей «сплотиться вокруг губернатора Томской области Виктора Кресса, который получил вотум доверия от Президента и правительства России». В результате разрыв между претендентами остался прежним: Деев проиграл с разницей в шесть процентов [10].

Другой пример относительного успеха оппозиционного кандидата можно увидеть на примере выборов мэра Петропавловска-Камчатского, которые также прошли в два тура. Здесь соревновались два кандидата, позиционировавшие себя в качестве знающих, компетентных специалистов, действующий мэр Владислав Скворцов («Единая Россия») и начальник управления социальной защиты города Михаил Пучковский («Справедливая Россия»). У первого из них такое позиционирование оказалось более удачным — 49, 61 % голосов против 46,98 %. Тем не менее триумфального успеха у представителя «партии власти» здесь не было, что говорит о растущих протестных настроениях в этом регионе [10].

В Тольятти на выборах в городскую думу неожиданно для всех местное оппозиционное движение «Декабрь» (примыкающее к недавно зарегистрированной политической партии «Правое дело») набрало 25 % голосов, а «Единая Россия» взяла только 39 %. «Единая Россия» шла под прошлогодним лозунгом «План Путина — победа России». Впрочем, придумали и новый: «Хорошее сохраним, лучшее создадим». «Могло быть хуже, чем 39 процентов», — говорит местный политолог Владимир Звоновский. «Декабрь» рванул вверх потому, что у него популярный лидер — областной депутат Сергей Андреев. В прошлом его сняли с выборов мэра Тольятти, и «эти голоса выстрелили сейчас», говорит Звоновский [3, с. 21]. Как видим, и здесь голосование в значительной степени носило протестный характер.

В заключение коснемся итогов выборов в г. Волгограде. Здесь выборы мэра и депутатов городского совета уже стали не очень давней историей, выбирали депутатов от областного центра в областную думу. Каков же результат? Газета «Городские вести» опубликовала итоги выборов под громким названием «Единая Россия» остается лидером». Но так ли уж это лидерство бесспорно? Факты говорят сами за себя: «Единая Россия» — 41,01, «Справедливая Россия» — 22,32, КПРФ — 21,54, ЛДПР — 10,16, «Патриоты России» — 1,63 % [11]. Как мы видим, «партия власти» резко доминирует над каждой из остальных партий, но отстает по общей совокупности голосов, по-

данных за них. Здесь также классическая ситуация со «стаканом»: то ли он наполовину полон, то ли наполовину пуст.

На наш взгляд, все дело в тенденции, а она не в пользу «партии власти»: в декабре 2007 г. «Единая Россия» имела внушительное абсолютное большинство. В чем же причины относительного неуспеха правящей партии? Аналитик журнала «Эксперт ЮГ» полагает, что свою роль сыграло внутрипартийное противостояние между такими значимыми фигурами, как первый вице-губернатор Владимир Кабанов и председатель областной Думы Виталий Лихачев. Такой расклад сил внутри «Единой России» отчасти объясняет и довольно вялую кампанию, которую вела партия, и фактическое отсутствие выпадов в адрес конкурентов [12].

Оппоненты, напротив, вели себя более адекватно. По словам политического аналитика Андрея Серенко, такого количества критических материалов в отношении «партии власти» в Волгограде, как в этот раз, не было ни на одних выборах. «Еще ни разу «Единая Россия» не позволяла так «топтаться» на ее поле. Например, в Волгограде «справороссы» однозначно переиграли партию власти — они почти полностью увели пожилой электорат, которой как раз и ходит на выборы. А сторонники «Единой России» в областном центре, по результатам соцопросов, — это люди от 18 до 24 лет, которые на выборы не ходят» [12].

Нельзя не коснуться и итогов выборов в Волгограде по мажоритарной системе. В пяти одномандатных округах из шести «единороссы» одержали весьма уверенную победу: В.В. Ефимов — 40,36, Н.Н. Чувальский — 46,36, Н.И. Латышевская — 45,58, Р.Т. Херианов — 44,53, Д.И. Лунев — 42,32 % [11]. Как мы видим, только результат В.В. Ефимова почти зеркально воспроизводит результат «Единой России» по партийным спискам. Остальные фигуранты этот результат превзошли с показателями от 1 до 5 %. И здесь снова проявила себя закономерность, на которую мы уже указывали выше: кандидаты позиционировали себя не столько как члены «Единой России», сколько как компетентные специалисты, знающие свое дело.

Но в одном из избирательных округов, Краснооктябрьском, уверенную победу одержал кандидат от КПРФ Михаил Таранцов (37,69 %), обошедший кандидата от «Единой России» Александра Фоменко, занимающего должность директора металлургического завода «Красный Октябрь». Каковы же причины этого провала? Все дело в том, что многие жители Краснооктябрьского района работают на этом предприятии или так или иначе связаны с ним. А в последнее время на заводе идут массовые сокращения или же урезается заработная плата. Кроме того, нехватка средств в условиях кризиса вынуждает Фоменко экономить на очистных сооружениях, и вот результат: в районе значительно ухудшилась экологическая обстановка, на что обратили внимание не только жители, но и прокуратура.

Михаил Таранцов, занимая должность уполномоченного по правам человека Волгоградской области, напротив, активно позиционировал себя в качестве защитника прав граждан, что не могло не сказаться на результатах выборов. Фоменко же не помогла и помощь мэра города Романа Гребенникова (на повсюду расклеенных плакатах можно было наблюдать их рукопожатие). И это голосование, безусловно, можно отнести к категории протестных.

Не вполне ясным представляется ответ на вопрос: можно ли считать проявлением протеста весьма высокую степень абсентеизма — на избирательные участки явился лишь 31 % горожан. По мнению Ефима Шустермана, это определено так [4]. Но не все так однозначно. Ведь может быть и по-другому: во время кризиса многие люди ушли в частную жизнь, им уже не до политики, а в душе теплится надежда, что власть эту ситуацию рано или поздно переломит. Скорее всего, среди абсентеистов присутствуют и те и другие, а их количественное соотношение могут установить только специальные социологические исследования.

Подведем итоги проведенного анализа. Полученные нами результаты схематично можно свести к следующим основным положениям:

1. В целом «Единая Россия» продолжает чувствовать себя довольно уверенно, оставаясь доминирующей политической силой. Об этом говорят и общие результаты выборов 1 марта 2009 г.: из числа избранных глав районов и городов 64,8 % являются членами партии, из числа глав сельских и городских поселений — 68,8 % [10].

2. Успехи «Единой России» объясняются, во-первых, сохраняющимся даже в условиях финансово-экономического кризиса высоким рейтингом лидера партии В. Путина и опирающегося на него президента РФ Д. Медведева, во-вторых, наличием в ее рядах администраторов высокой квалификации, успешно проявивших себя на этом поприще, в — третьих, успешным использованием апробированных ранее избирательных технологий, особенно среди «социально зависимых» избирателей.

3. Тем не менее успехи «Единой России» нельзя отнести к категории безусловных. Протестные настроения в городах страны все же нарастают, но протест направлен не против Президента РФ и главы Правительства, а против местной бюрократии, зачастую и отождествляемой с «партией власти».

4. «Ахиллесовой пятой» «Единой России» остаются коррупционные скандалы, периодически дающие о себе знать на российской периферии. Задача ее очищения от коррупционных элементов остается актуальной, тем более если эти элементы выступают под ее брендом в качестве уже действующих «народных избранников».

5. В случае прекращения или даже уменьшения опеки городских администраций «Единой России» со стороны Кремля в ряде случаев возникают проблемы с обеспечением ее имиджа. Местные бюрократы зачастую не способны адекватно реагировать на нужды и запросы местного населения, что иногда даже приводит к вопиющим провалам.

6. В самой «Единой России» наметились диверсификационные процессы: появилась плеяда молодых амбициозных политиков, готовых выйти из «Единой России» и даже противопоставить себя местному партийному руководству в случае отказа последнего поддержать их на городских выборах. Среди отстающих ее членов «наметились различные «группы интересов», противостояние которых отрицательно сказывается на удержании позиций в предвыборной борьбе.

7. В рядах самой оппозиции наметились знаменательные подвижки: в крупных городах «Справедливая Россия» начинает обходить коммунистов, хотя последние в целом еще остаются второй партией страны.

Мы обозначили только некоторые тенденции, проявившиеся на последних выборах в городах Российской Федерации. Относительное ослабление позиций «Единой России» не следует считать необратимым: у «партии власти» много рычагов воздействия на умы и настроения граждан, чтобы перевести протестные настроения в нужное русло. Свою роль может сыграть и «запасная» партия власти — «Справедливая Россия», позиции которой продолжают укрепляться и которая выдвигает конструктивные предложения по выходу из кризиса. Будущее покажет, в какой мере ответственные политические силы сумеют распорядиться предоставленными им возможностями и не допустить перерастания экономического кризиса в кризис социальный и политический.

БИБЛИОГРАФИЧЕСКИЙ СПИСОК

1. Нетреба Т. Кто дышит в спину «медведям»? // Аргументы и факты. 4—10 марта 2009 г. № 10 (1479). С. 2.
2. Гребенников Р. Результаты выборов — это воля народа // Городские вести. 5 марта 2009 г. № 23 (268). С. 1.
3. Газе К., Седаков П., Гусева Д. Город не принял // Русский Newsweek. 9—15 марта 2009 г. № 11 (233).
4. Шустерман Е. «Медведи» на воеводстве // Интер. 5 марта 2009 г. № 8 (834).
5. Ильин А. Устойчивая связь // Российская газета. 3 марта 2009 г. № 35 (4859). С. 4.
6. Силаев Н. Первое испытание кризисом // Эксперт. 9—15 марта 2009. № 9 (648).
7. Белов С. Губернатор Евдокимов нарушил тишину // Российская газета. 17 марта 2009 г. № 44 (4868). С. 3.
8. Юрьева Е. Третий тур позора // Советская Россия. 24 марта 2009 г. № 29 (13246). С. 1.
9. Партии делят победу «Единой России». Подводя итоги выборов 1 марта // Коммерсант. 3 марта 2009 г. № 37. С. 3.
10. Степура И., Буров А., Сас И. Доизбрали. Второй тур выборов мэров вновь принес успех «Единой России» // Российская газета. 17 марта 2009 г. № 44 (4868). С. 3.
11. «Единая Россия» остается лидером // Городские вести. 3 марта 2009 г. № 22 (267).
12. Седлак А. Кризис выбора // Эксперт. 9—29 марта 2009. № 8—9 (47—48). С. 25.

© Буров А.Н., Сарматин Е.С., 2009

Поступила в редакцию
в апреле 2009 г.

**УСЛОВИЯ
ПРИЕМА СТАТЕЙ В РЕДАКЦИЮ
И ТРЕБОВАНИЯ К АВТОРСКИМ
ОРИГИНАЛАМ**

Научно-теоретический журнал «Социология города» (далее — Журнал) издается для ознакомления научной общественности с результатами научных исследований в области социологии, философии, культурологии и других гуманитарных наук ученых ВолгГАСУ и других научных организаций и вузов.

Учредителем Журнала является Ученый совет университета.

Свидетельство о регистрации СМИ ПИ № ФС77-27329 от 28 февраля 2007 г. Выдано Федеральной службой по надзору за соблюдением законодательства в сфере массовых коммуникаций и охране культурного наследия.

Журнал зарегистрирован Международным центром ISSN, ISSN 1994-3520.

Журнал выходит четырьмя выпусками в год (ежеквартально).

Требования к оформлению статей. Статью необходимо представить на электронном носителе и в распечатанном виде (2 экз.) в сопровождении выписки из протокола заседания кафедры и одной рецензии. К статьям прилагается экспертное заключение о возможности опубликования в открытой печати.

В статье приводятся: индекс УДК; на русском и английском языках: фамилия и инициалы автора, заглавие, аннотация (до 500 знаков), ключевые слова.

На отдельном листе помещаются сведения об авторах (фамилия, имя, отчество (полностью), ученая степень, звание, должность, место работы; наименование и код научной специальности (по Номенклатуре), по которой автор проводит диссертационное исследование; почтовый адрес, телефон и адрес электронной почты для связи с редакцией); текст статьи и сведения об авторах заверяются личной подписью автора (авторов) статьи.

Объем статьи — от 3 до 7 с. установленного формата журнала (см. ниже), включая название, аннотации, ключевые слова, текст, таблицы, рисунки, библиографический список. Последняя страница считается полной независимо от фактического заполнения.

Оригинал статьи должен быть набран с помощью пакета программ *Microsoft Office (Word 2003)*; шрифт основного текста — Times New Roman (Сур) № 11 (11 пунктов). Параметры страницы — поля, см: верхнее — 3,7; нижнее — 4,5; левое — 2,0; правое — 6,0; переплет — 0, поля зеркальные. Расстояние от края до верхнего колонтитула, см — 3,0, от края до нижнего колонтитула — 3,7. Абзацный отступ равен 0,75 см. Межстрочный интервал одинарный. Автоматически устанавливаются переносы (не более 4 подряд в одном абзаце). Автоматически устанавливается запрет висячих строк.

Для набора формул используется редактор формул *Microsoft MathType 5*; по умолчанию устанавливаются размеры шрифта для одно- и двухстрочных формул: обычного — 11 пт, крупного и мелкого индекса — соответственно 8 и 6 пт, крупного и мелкого символа — соответственно 16 и 11 пт. Греческие и русские буквы набираются прямым шрифтом, латинские — курсивом. Если написание в формулах отличается от традиционного, автор должен сделать соответствующие пометки на полях распечатанной статьи,

при этом греческие буквы обводятся красным карандашом, готические — синим. Формулы выключаются в левый край с абзацным отступом. Запись формулы выполняется автором с использованием всех возможных способов упрощения и не должна содержать промежуточные преобразования.

Векторные рисунки, сохраненные в формате WMF, *растровые* — в TIF или BMP, *графики и диаграммы*, построенные в *Microsoft Excel*, дополнительно помещаются на электронный носитель отдельными файлами. Имя файла должно соответствовать наименованию или номеру рисунка в тексте статьи. Кроме того, *иллюстрации* обязательно присылаются распечатанными на отдельных листах формата A4 в масштабе 1:1, в пригодном для сканирования виде. Размер шрифта текста в рисунках — 9-10 пт. *Подписи к рисункам* выполняются непосредственно в тексте статьи шрифтом Times № 10 (10 пт), экспликация в подрисовочной подписи — Times № 9 (9 пт). Для сжатия больших файлов использовать архиваторы *Arj* и *WinZip*, *WinRAR*.

Цветные и черно-белые фотографии присылать в оригинальном виде с подписями на обороте. Цифровые фотографии выполнять с разрешением не менее 300...600 dpi, присылать в электронном виде в любом графическом формате, кроме .jpg.

Текст *таблиц* набирается шрифтом Times New Roman (Сур) № 10 (10 пунктов).

В *библиографическом списке* приводится только цитируемая в статье литература. Источники группируются в списке в порядке упоминания в тексте. Ссылки на источники приводятся в тексте в квадратных скобках. В библиографическую запись включаются только основные элементы библиографического описания (ГОСТ 7.1—2003). Разделительные знаки «тире» между областями опускаются. Шрифт Times New Roman (Сур) № 9 (9 пунктов).

Авторы статей несут всю полноту ответственности за содержание статей и за сам факт их публикации. Редакция журнала не несет никакой ответственности перед авторами и/или третьими лицами и организациями за возможный ущерб, нанесенный публикацией статьи. Редакция исходит из того, что, в соответствии с законодательством в части авторского права, автор, направляя статью в редакцию, полностью соглашается с условиями редакции и, следовательно, только сам лично несет ответственность за использование в тексте статьи материалов третьих лиц и соблюдение их авторских прав. Все права автора и вся полнота его ответственности сохраняются и после публикации статьи в журнале.

Порядок рецензирования. Статьи обсуждаются редколлегией, рецензии, поступившие в сопроводительных материалах, учитываются. В спорных случаях статьи могут быть направлены редакцией на дополнительную внутреннюю или внешнюю экспертизу (рецензирование) и опубликованы только при положительном заключении. Копия заключения предоставляется автору.

Статьи, не отвечающие изложенным требованиям, редколлегией не принимаются. Материалы, не принятые к опубликованию, авторам не высылаются.

Редакция имеет право производить сокращения и редакционные изменения текста. Корректур статей авторам не предоставляется. Согласование редакционных и авторских изменений текста статьи (переписка, тел. переговоры) производится за счет автора.

Гонорар за опубликование статьи не выплачивается, плата за публикацию статей с авторов не взимается.

КОМПЛЕКТОВАНИЕ ОЧЕРЕДНОГО НОМЕРА ЗАВЕРШАЕТСЯ ЗА 3 МЕСЯЦА ДО ПЛАНИРУЕМОГО ВЫХОДА В СВЕТ.

Примерный график выпуска журнала:

- март (прием статей до 1 декабря);
- июнь (прием статей до 1 марта);
- сентябрь (прием статей до 1 июня);
- декабрь (прием статей до 1 сентября).

Тематические рубрики: в Журнале публикуются научные статьи и другие материалы по вопросам социологии, философии, экономики, политологии и других гуманитарных наук в соответствии с основными тематическими рубриками: «Человек в современном городе», «Город как экономическая система», «Город и власть», «Архитектурное пространство индустриального города», «Техносфера современного города: город и экология».

Направлять статьи и обращаться по вопросам об условиях их публикации и приобретения очередного номера журнала по адресу: 400074, Волгоград, ул. Академическая, 1, ком. В-508. Гл. ред. журнала «Социология города» Навроцкому Б.А. (тел. (8-442)-96-99-25).

По вопросам подготовки авторского оригинала статьи к печати обращаться по адресу: 400074, Волгоград, ул. Академическая, 1, ком. В-210, редакционно-издательский отдел ВолГАСУ. Тел. (8-442)-96-98-28. E-mail: gorachevaoe@mail.ru.

Научное издание

СОЦИОЛОГИЯ ГОРОДА

2009. № 1 (2)

Научно-теоретический журнал

Редактор *О.Е. Горячева*
Корректор *А.А. Дьякова*
Компьютерная правка и верстка *О.Е. Горячева, О.В. Горячева*
Компьютерный дизайн обложки *Т.М. Потокина-Курилкина*

Подписано в печать 23.06.09.
Формат 70 × 108/16. Бумага офсетная. Гарнитура Times New Roman.
Уч.-изд. л. 5, 1. Усл. печ. л. 6,5. Тираж 500 экз. Заказ №

Государственное образовательное учреждение высшего профессионального образования
«Волгоградский государственный архитектурно-строительный университет»
Редакционно-издательский отдел
Отпечатано в секторе оперативной полиграфии ЦИТ ВолГАСУ
400074, Волгоград, ул. Академическая, 1