

Федеральное агентство по образованию  
Волгоградский государственный  
архитектурно-строительный университет

# СОЦИОЛОГИЯ ГОРОДА

2008 № 1

Научно-теоретический журнал

Выходит 4 раза в год

Основан в 2007 г.

г. Волгоград

Учредитель:  
Государственное образовательное учреждение  
высшего профессионального образования  
«Волгоградский государственный  
архитектурно-строительный университет»

Свидетельство о регистрации СМИ ПИ № ФС77-27329  
от 28 февраля 2007 г. Выдано Федеральной службой  
по надзору за соблюдением законодательства в  
сфере массовых коммуникаций и охране  
культурного наследия

## Редакционный совет:

председатель — д-р техн. наук,  
проф. С.Ю. Калашиников,  
заместитель председателя —  
д-р экон. наук, проф. М.К. Беляев,  
д-р экон. наук, проф. С.Н. Соколов,  
председатель комитета Волгоградской  
городской думы проф. М.М. Девятов,  
д-р техн. наук, проф. В.М. Шумячер,  
д-р техн. наук, проф. В.Г. Диденко,  
нач. РИО ВолгГАСУ О.Е. Горячева,  
канд. архит., проф. А.В. Антофеев

Главный редактор журнала:  
д-р филос. наук, проф. Б.А. Навроцкий

## Редакционная коллегия:

д-р соц. наук, проф. В.В. Деларю,  
д-р соц. наук Г.Н. Ильина,  
д-р экон. наук, проф. О.В. Максимчук,  
д-р ист. наук, проф. А.Н. Буров,  
д-р архит., проф. Г.А. Птичникова,  
д-р пед. наук, проф. В.В. Сериков,  
д-р филос. наук, д-р юрид. наук,  
проф. Н.Н. Седова,  
д-р филол. наук, проф. Г.Г. Слышкин

Адрес редакции:  
400074, Волгоград, ул. Академическая, 1  
Тел. (8-442)96-99-25, (8-442)96-98-28

© Государственное  
образовательное  
учреждение высшего  
профессионального  
образования «Волгоградский  
государственный  
архитектурно-строительный  
университет», 2008  
© Потокина-Курилкина Т.М.,  
дизайн обложки, 2008



Ссылка на журнал при цитировании  
опубликованных в нем материалов  
обязательна

## СОДЕРЖАНИЕ

От редакции ... 2

## ЧЕЛОВЕК В СОВРЕМЕННОМ ГОРОДЕ

**Петров В.И., Седова Н.Н.** Социологические проблемы здоровья  
городского населения ... 5

**Слышкин Г.Г., Чиж Н.В.** Город как социокультурная ценность:  
перспективы лингвосемиотического исследования ... 12

## ГОРОД КАК ЭКОНОМИЧЕСКАЯ СИСТЕМА

**Антофеев А.В.** «Большой Волгоград» стоимостью  
сто миллионов рублей ... 21

**Сергеева Е.Ю.** Демографический портрет современного города  
(на примере г. Волгограда) ... 25

## АРХИТЕКТУРНОЕ ПРОСТРАНСТВО ИНДУСТРИАЛЬНОГО ГОРОДА

**Птичникова Г.А.** Архитектурное пространство в эпоху глобализации ... 40

**Потокина-Курилкина Т.М.** Роль формообразующих цветовых доминант в  
архитектурном пространстве ... 54

**Назарова М.П.** Архитектурные памятники Сталинграда ... 68

## ТЕХНОСФЕРА СОВРЕМЕННОГО ГОРОДА: ГОРОД И ЭКОЛОГИЯ

**Диденко В.Г.** Высотное строительство: проблемы и перспективы ... 73

## ГОРОД И ВЛАСТЬ

**Буров А.Н.** Муниципальное управление: кризис или поиск адекватной  
идентификации ... 79

Авторам ... 84

**Журнал представляет**

*главный редактор –  
доктор философских наук,  
профессор,  
заведующий кафедрой  
философии, социологии  
и психологии  
Волгоградского  
государственного  
архитектурно-строительного  
университета*

**Борис Александрович  
Навроцкий**

Социальные параметры городской жизни, изучению которых посвящен наш журнал, являются важнейшим объектом исследования современной социологии. И здесь нет преувеличений – анализируя жизнь города, мы, по существу, изучаем жизнь общества в целом, ибо большая часть населения Земли является горожанами или готовится стать ими. В настоящее время нет стран, не затронутых урбанизацией. Этот процесс исторически возник как следствие индустриального развития, и Англия первой пережила превращение из страны сельской в страну с преимущественно городским населением. Урбанизация других европейских стран и США проходила позже, но более быстрыми темпами. Современные развивающиеся страны энергично втягиваются в этот же процесс и, по прогнозам демографов, к 2025 г. число городских жителей составит 65 % от общего населения Земли.

Притягательность городов определяется безусловными плюсами городской жизни, увеличивающими возможность экономического и культурного развития. Но городская жизнь порождает и свои противоречия. В обширной литературе, посвященной городским поселениям, подробно проанализированы проблемы городов. Это касается, прежде всего, их истории, структуры, агломерационных связей и других канонических характеристик. Что же касается динамики городской среды, то здесь ситуация иная. Реальное развитие городов часто отклоняется от сделанных прогнозов, планы не всегда сбываются, а реальные изменения городской среды разочаровывают жителей города. Многие считают, что люди потеряли власть над городами и города ухудшаются благодаря экономическим диспропорциям социальной поляризации, плохой архитектуре или дизайну.

Если к этому прибавить экологические проблемы, решением которых недовольны почти все, можно получить перечень вопросов, нуждающихся в тщательном изучении и выработке новых императивов городской жизни. Редакционная коллегия планирует посвятить анализу этих проблем основную часть журнальных публикаций, распределив их по следующим разделам.

**Экономика современного города.** Экономика является существенным, а согласно Марксу, и

самым важным фактором общественного развития. Два ведущих аналитика урбанизма Д. Харви и М. Кастеллс, на которых серьезное влияние оказал К. Маркс, справедливо считают, что облик и стиль жизни городов определяются особенностями их экономики. Современная экономика городов претерпела значительные изменения, и, в отличие от традиционной, ориентирована не столько на производство материальных товаров, сколько на производство сервисной и финансовой продукции. При этом те, кто работает в области финансов и глобальных информационных услуг, получают неоправданно высокую оплату, а промышленные виды работ девальвируются. Различия в доходах — нормальное явление для рыночной экономики, но размеры этих различий оказывают негативное воздействие и обостряют городские конфликты, вызванные бедностью, этническим разделением и преступностью. В 90-е годы XX вв. на Западе, а также в России были популярны программы, где разрешение отмеченных конфликтов связывали в основном с частным инвестированием и свободными рыночными силами. Однако реальная жизнь и, в первую очередь, мировой финансовый кризис показали, что эти надежды тщетны и, попытки решить фундаментальные социальные проблемы, минуя государственное регулирование и большие общественные затраты, несостоятельны. В этой связи возникает много вопросов и, прежде всего, традиционных, но вновь обострившихся. Как разрешить противоречие между большим достатком и унижающей бедностью? как сохранить толерантность и социальную сплоченность горожан, которой угрожают этнические, конфессиональные и социально-культурные разногласия? как победить коррупцию?

Мы надеемся, что эти и другие, близкие к ним, проблемы, станут предметом обсуждения в будущих журнальных публикациях.

***Архитектурное пространство современных индустриальных городов.***

Признавая решающую роль экономики для жизни городских поселений, нельзя отодвигать на второй план вопрос архитектуры современных городов. Эстетические принципы прошлого века, согласно которым строились традиционные города, по-прежнему используются в градостроительстве. Это касается соблюдения пропорций между различными функциональными пространствами, структурой городской планировки и различными выразительными комплексами в виде отдельных зданий или рекреационных зон. Однако современные транспорт и производство изменяют и ухудшают жизненную среду городов, а архитектурные решения, основанные на традиционном мышлении, не способствуют ее улучшению. Более того, жизнь городских поселений до сих пор изучается недостаточно и односторонне. Современные города рассматриваются как комплекс зданий, инженерных сооружений и устройств, а не как среда для жизни людей, у которых есть свои духовные и материальные потребности, свои стремления и желания. Социология города, на наш взгляд, должна дать ответы на эти вопросы, которые лягут в основу градостроительных решений и архитектурных проектов, соответствующих запросам жителей городов XXI в.

***Город и власть.*** Жизнь современных городов, особенно крупных, отличается от жизни городов традиционных. Исторически городские поселения были центрами региональных экономик, однако в новой экономике города отдаляются от окружающих их территорий и отношения между ними теряют свою силу и значимость. Типичным примером изменения характера связей

между новым городом и регионами является Москва, куда поступает подавляющее большинство инвестиций, делающих ее практически независимой от регионов. Получается, что город как социальный и экономический агент, становится автономным, а его управляющее звено — исполнительная и представительная власть — приобретает большой «вес», автономию и значимость. Перераспределение властных функций порождает новые возможности развития городов. Изучение позитивного опыта городских властей Москвы, Санкт-Петербурга, Нижнего Новгорода, Казани, а также классического обновления европейских городов, в особенности Барселоны, которое активно проводило муниципальное правительство, показывают, насколько интенсивно могут развиваться современные города. Вместе с тем изменения в отношениях российских региональных и городских властей достаточно часто приводит к конфликтам между ними, разрешение которых зависит от выдвижения сильных профессионально подготовленных лидеров, а также от широкого демократического участия всех горожан в процессах принятия решений, касающихся города в целом. Мы надеемся, что изучение этих процессов позволит найти новые формы диалога муниципальной власти и городского населения, которые помогут эффективному развитию современных городов.

**Экология города.** В современном мире экологические проблемы городов являются самыми «больными» и актуальными. Конечно, существуют и другие жизненно важные вопросы: есть войны, нищета, терроризм и финансовые кризисы. Кого-то больше беспокоит одно, кого-то — другое. Но особенность тревоги за состояние окружающей среды в том, что ее испытывают все. Каждый человек сталкивается с экологическими деформациями, и нет людей, которые не осознавали бы этой угрозы. Разрешение экологических конфликтов требует прежде всего кардинального изменения промышленных технологий, создания и разработки технических инноваций, экоманеджмента, утилизации вторичных ресурсов и т.д. Но не менее важным является формирование экологического сознания, которое является серьезной социальной силой, формирующей установки на соответствующую деятельность.

Особенно важны для решения экологических проблем групповые нормы поведения. Усвоение таких норм составляет моральную гарантию определенного типа действий, и экологическое поведение не является в данном случае исключением. Мы планируем систематически публиковать на страницах журнала статьи, посвященные разработке норм целерационального экологического поведения, а также мониторингу экологического сознания жителей индустриального города.

**Человек в современном городе.** И, наконец, самое важное — как чувствует себя человек в современном городе? Является ли городская среда достаточно привлекательной и хочется ли людям в ней жить, работать, участвовать в общественных делах городского сообщества? Пожалуй, это центральная проблема урбанистической аналитики, поскольку и малые и большие города и в прошлом и будущем строятся и существуют для людей. Мы надеемся, что эта и ранее заявленные темы привлекут внимание авторов и вызовут интерес достаточно широкого круга читателей.

УДК 316.334.56-056.22

*В.И. Петров, Н.Н. Седова***СОЦИОЛОГИЧЕСКИЕ  
ПРОБЛЕМЫ  
ЗДОРОВЬЯ  
ГОРОДСКОГО НАСЕЛЕНИЯ**

Выявлены социально значимые признаки, характеризующие здоровье городского населения и требования к организации медицинской помощи в условиях крупного промышленного города. Проведен анализ показателей заболеваемости населения и деятельности учреждений здравоохранения в сопоставлении с результатами социологического опроса населения г. Волгограда

*V.I. Petrov, N.N. Sedova***SOCIOLOGICAL PROBLEMS  
OF URBAN POPULATION HEALTH**

The paper reveals the socially relevant features which characterize urban population health and the requirements to the organization of medical care in the context of a large industrial city. The analysis of the population morbidity rate and the activity of health care institutions compared with the results of the sociological poll of Volgograd city population have been held.

*Об авторах:*

*Петров Владимир Иванович —  
академик РАМН,  
д-р мед. наук, профессор,  
ректор Волгоградского  
государственного медицинского  
университета,  
Седова Наталья Николаевна —  
д-р филос. наук, д-р юрид. наук,  
профессор*

Проблеме здоровья населения крупного промышленного города посвящено достаточно много работ. Общим недостатком их является разнотенность интересов исследователей, что не позволяет говорить о какой-то единой концепции улучшения здоровья именно данной группы населения. Даже в Национальном проекте «Здоровье» специально выделяются темы медицинского обслуживания сельских жителей, но не жителей крупных промышленных центров. С одной стороны, это проявление социальной справедливости: власть обращает внимание на те сферы медицинского обслуживания, которые в наибольшей степени нуждаются в помощи и реформировании. С другой стороны, нарушается системность в организации медицинской помощи. Так, например, когда в районном центре появляется новейшая рентгенологическая установка, которой нет в городе, эффект от ее использования будет значительно ниже ожидаемого. Заболевания, которые можно диагностировать с ее помощью, все равно придется лечить в региональном центре, а не в районной больнице. Но уровень контроля окажется ниже, чем уровень диагностики. И это при идеальном варианте наличия специалистов высокого класса на уровне сельской больницы, которые могли бы правильно оценить сложную нозологическую ситуацию.

Еще одна проблема несоответствия положений проекта нашим российским реалиям состоит в некорректности употребления понятий «медицинская помощь» и «медицинская услуга». Качество оказания медицинской помощи является, прежде всего, социальной проблемой. Это его значение актуализируется в условиях рыночной экономики, когда появляется новое понятие «качество оказания (предоставления) медицинских услуг». Два этих вида медицинского обслуживания населения должны, по идее, быть тождественными, но ни в документах, ни в сознании врачей и пациентов желаемого совпадения пока не достигнуто. По данным опросов, проводимых социологической лабораторией Волгоградского государственного медицинского университета, пациенты не различают свое право на качественную медицинскую помощь и право на качественные медицинские услуги. В применении к

последним существует мнение, что услуги могут быть только платными и, чем выше стоимость, тем качественнее услуга. Пациенты осведомлены о том, кто контролирует качество медицинской помощи, но не знают о том, кто контролирует качество предоставления медицинских услуг. Врачи также пока плохо ориентируются в понятиях «качество помощи» и «качество услуг», склоняясь к мнению, что услуги — это дополнительная помощь, оказываемая не в рамках страховой медицины, а за деньги клиентов. И с этих позиций становится очевидным, что система предоставления медицинских услуг — это типично «городская» система, в сельской местности она пока развития не получила. Вряд ли в проекте «Здоровье» его авторы могли учесть эту ситуацию, ведь она пока не получила юридического оформления. Если юридическая регламентация прав на качественную медицинскую помощь систематизирована в «Основах законодательства РФ об охране здоровья граждан» (1993 г.), то право на качественные медицинские услуги гарантируется Законом Российской Федерации по защите прав потребителей (в ред. от 17.12.1999 №212-ФЗ, гл. III). Необходимо было сначала тщательно согласовать эти законодательные акты и дать в них четкое определение понятий «медицинская услуга» и «качество медицинской услуги», тогда синхронизация мероприятий проекта в условиях города и на селе проходила бы успешнее.

Эти примеры говорят о том, что несистематизированность в изучении здоровья городского и сельского населения, дискретность знаний о медицинских потребностях мегаполисов и просто крупных промышленных центров может помешать осуществлению самых гуманных социальных проектов. Нам представляется, что социологический портрет городской медицины необходим для ориентации в этих проблемах.

Какие же социально значимые признаки характеризуют здоровье городского населения и, соответственно, требования к организации медицинской помощи в условиях крупного промышленного города?

Первое — хорошо известное явление, а именно, плотность населения. Не будем приводить цифры, они достаточно часто повторяются на страницах самых разных изданий. Отметим лишь связанный с этим высокий риск сердечно-сосудистых, инфекционных заболеваний, производственного травматизма. В организационном плане это коррелируется с высокой обращаемостью населения за медицинской помощью. Причем эта обращаемость носит специфический характер.

Дело в том, что наличие большого числа медицинских работников и широкого рынка медицинских услуг «за пределами» системы ОМС позволяет городским жителям делать выбор, к кому обратиться за помощью. В лучшем положении при этом оказываются две группы населения:

- 1) работники крупных фирм, корпораций и промышленных предприятий, руководство которых заключило договоры о медицинском обслуживании своих работников с определенным медицинским учреждением. Яркий пример — работники компании «Лукойл» в Волгограде;

- 2) та часть населения, которая имеет неформальные отношения с медицинскими работниками. Строго говоря, все городские жители делятся на две категории: те, у кого есть знакомый (родственник, друг-медик, и те, у кого таких знакомых (родственников, друзей) нет. В западной социологии медицины давно доказано, что карьера болезни в 30 % случаев зависит от наличия

таких неформальных отношений. Добавим, что для сельской местности подобное деление пациентов на две категории принципиально невозможно, поскольку, как показали опросы, 96 % сельских жителей считают местного врача своим личным знакомым или другом.

Эти обстоятельства прямо влияют на расхождение официальной статистики оказания медицинской помощи и предоставления медицинских услуг с реальным положением дел. Так, по данным Л.В. Кокориной, многочисленные статистические отчеты, отражающие показатели здоровья населения и деятельности системы здравоохранения крупного промышленного города, как правило, не содержат информации, полученной непосредственно от населения<sup>1</sup>. В то же время цели системы здравоохранения реализуются именно на этом уровне. Применение объективных и субъективных показателей при изучении состояния здоровья населения и деятельности учреждений здравоохранения позволяет получить данные, которые не могут быть получены никакими другими методами. С этой целью был проведен анализ основных показателей заболеваемости и деятельности учреждений здравоохранения по районам Волгограда в сопоставлении с результатами социологического опроса населения города. Результаты представлены в табл. 1 и 2.

В табл. 1 и 2 можно найти значительное расхождение (противоречие) между объективными и субъективными индикаторами показателей заболеваемости и обращаемости. Например, по статистическим данным, самый высокий уровень болезненности на момент проведения социологического исследования отмечался в Ворошиловском районе. В то же время, согласно ответам респондентов, наибольшее число хронических заболеваний зафиксировано в Тракторозаводском районе. По причине острых заболеваний чаще всего обращались в медицинские учреждения респонденты Советского района, в то время как официальная статистика свидетельствует о том, что уровень заболеваемости среди жителей этого района самый низкий в городе.

По результатам опроса выявлено, что во всех районах города почти у половины (48 %) опрошенных респондентов имеются хронические заболевания. На их частоту и структуру выраженное воздействие оказывают гендерно-возрастная структура населения города, условия и образ жизни и т.д., то есть социальные факторы риска жизни в городе, учет которых не предусмотрен существующей системой предоставления официальной статистической информации. Значительно варьирует показатель числа посещений к врачам по данным годовых отчетов муниципальных поликлиник с ответами респондентов об их обращениях в лечебно-профилактические учреждения: по статистическим данным на первом месте по посещаемости стоят жители Центрального района, а по результатам социологического исследования лидируют респонденты Ворошиловского района. По официальным данным реже всего посещают поликлиники города жители Красноармейского и Дзержинского районов, по результатам опроса — респонденты, проживающие в Краснооктябрьском районе. На медицинскую активность человека оказывают влияние его пол, возраст, образование, уровень дохода и т.д., что подтверждается результатами социологического исследования.

---

<sup>1</sup> Кокорина Л.В. Субъективные и объективные индикаторы уровня жизни и состояния здоровья населения крупного промышленного центра : дис. ...канд. мед. Наук. Волгоград, 2006.

**Таблица 1. Показатели болезненности, заболеваемости и общей смертности населения г. Волгограда в 2001 и 2004 гг. в сопоставлении с результатами социологического опроса**

Район	Распределение ответов респондентов на вопрос о наличии хронических заболеваний (хронические заболевания имеются), %	Ранжирование показателя	Болезненность населения в 2001 г. (на 100000 чел.)	Ранжирование показателя	Болезненность населения в 2004 г. (на 100000 чел.)	Ранжирование показателя	Распределение ответов респондентов на вопрос о количестве заболеваний, %	Ранжирование показателя	Заболеваемость населения в 2001 г. (на 100000 чел.)	Ранжирование показателя	Заболеваемость населения в 2004 г. (на 100000 чел.)	Ранжирование показателя	Общая смертность населения в 2001 г. (на 100000 чел.)	Ранжирование показателя	Общая смертность населения в 2004 г. (на 100000 чел.)	Ранжирование показателя	
	56,6	I	167312,5	II	184326,2	I	9,28	VII	92064,0	IV	100383,9	II	1447,8	VI	1489,0	V	
	39,15	VIII	165529,5	III	176375,2	III	14,7	II	80409,0	VI	87380,3	VI	1651,3	II	1675,6	II	
	49,48	V	162010,4	IV	179688,5	II	9,68	VI	92540,3	III	108176,8	I	1405,1	VII	1398,1	VII	
	44,29	VI	147248,4	VI	150463,1	VI	10,2	V	83621,5	V	87761,6	V	1289,0	VIII	1327,0	VIII	
	50,00	IV	1687842,7	I	174778,4	IV	11,50	III	93439,1	II	94612,0	IV	1651,4	I	1678,1	I	
	55,26	II	122572,4	VIII	128554,8	VI	15,46	I	77479,2	VIII	78990,0	VI	1465,9	IV	1499,0	IV	
	51,87	III	160458,8	V	168289,5	V	5,75	VIII	93745,6	I	95471,6	III	1590,2	III	1654,7	III	
	44,27	VII	142104,0	VII	139388,4	VI	10,89	IV	79308,4	VII	79340,6	I	1463,2	V	1488,0	VI	
					164782,8					86646,4		91468,7		1546,2		1601,4	
	Волгоград																
	Тракторозавод- ский																



**Таблица 2. Показатели деятельности амбулаторно-поликлинической службы г. Волгограда в 2001 и 2004 гг. в сопоставлении с результатами социологического опроса**

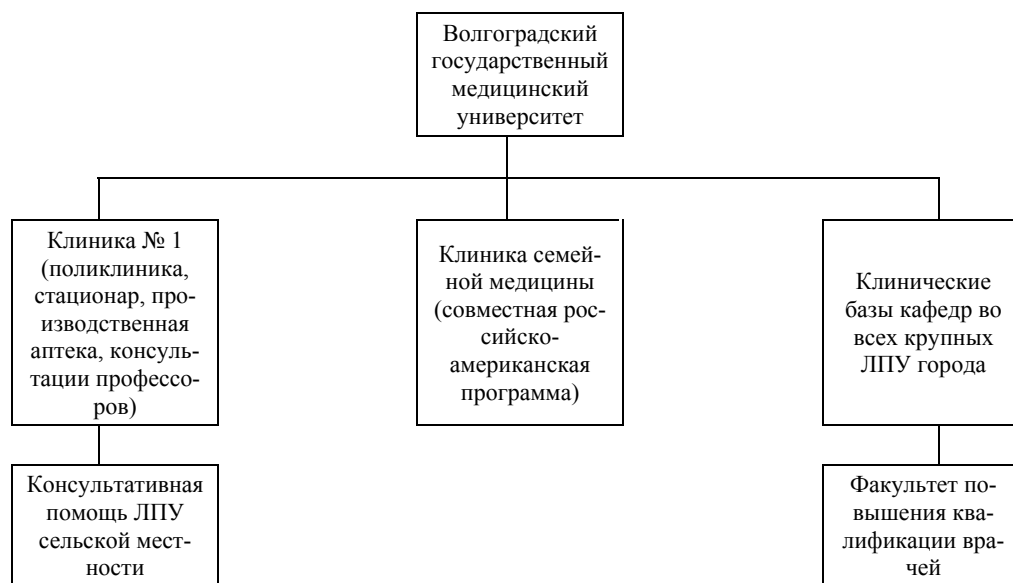
Район	Распределение ответов респондентов на вопрос об обращениях в медицинские учреждения (Да, приходилось), %	Ранжирование показателя	Количество поликлиник, обслуживающих взрослое население	Число посещений врачей на одного жителя (без зубных) в 2001 г.	Ранжирование показателя	Число посещений врачей на одного жителя (без зубных) в 2004 г.	Ранжирование показателя
Тракторозаводский	45,75	VII	3	13,0	III	14,4	III
Краснооктябрьский	32,28	VIII	5	11,5	IV	14,6	II
Центральный	48,72	V	2	15,4	I	15,3	I
Дзержинский	52,51	III	4	9,0	VII	9,4	VII
Ворошиловский	53,77	I	2	13,6	II	13,4	IV
Советский	51,05	IV	2	10,0	VI	10,2	VI
Кировский	47,59	VI	2	10,7	V	10,9	V
Красноармейский	53,16	II	3	8,8	VIII	8,9	VIII
Волгоград				11,1		11,9	

Таким образом, интенсивность обращения респондентов в медицинские учреждения не всегда соответствует официальным статистическим показателям болезненности и заболеваемости. Определить четкие и конкретные факторы, воздействующие на формирование этих показателей, не представляется возможным без учета субъективных индикаторов, поскольку на их диапазон влияют различия демографического и социально-экономического состава изучаемых контингентов. Подчеркнем, что подобное несовпадение объективных и субъективных индикаторов типично именно для городской системы медицинского обслуживания.

Если вариабельность предоставляемых медицинских услуг и высокая мобильность потребителей-пациентов на рынке этих услуг является первым отличительным признаком городской системы охраны здоровья, то вторым, безусловно, можно считать наличие научных, центров и специализированных клиник, благодаря которым возможны: а) помощь людям с редкими заболеваниями, критическими состояниями, тяжелыми хроническими заболеваниями; б) возможен квалифицированный прогноз динамики здоровья как в популяции, так и для отдельных пациентов; в) возможна реализация массовых профилактических программ; г) возможно проведение клинических исследований новых лекарственных средств, медицинской техники, методов лечения.

Характерной чертой существования таких научных центров является их интеграция в социальную инфраструктуру города. Так, в Волгограде организация работы медицинских научных центров органически связана с практическим здравоохранением. Схематически это представлено на диаграмме (рис.).

В Волгограде существует также научный центр РАМН и администрации Волгоградской области, разработки которого применяются и в работе медицинского университета, и в практическом здравоохранении. Скоординированность всех уровней научного обеспечения системы охраны здоровья обеспечивается, в частности, работой социологической лаборатории отдела этической и правовой экспертизы ВНИЦ РАМН.



**Связь волгоградских научных медицинских центров с практическим здравоохранением**

С развитием телемедицины доступность услуг научных центров для сельского населения возросла, но все же несравнима с уровнем их доступности для горожан. С другой стороны, горожанам труднее выбрать то, что им действительно нужно.

Еще одной особенностью системы охраны здоровья городского населения является наличие рынка платных медицинских услуг *для здоровых*. Что это такое? Это услуги эстетической медицины, сексуальной медицины, психотерапии и т.п. Дело в том, что социологическим показателем состояния здоровья в современном обществе признается показатель качества жизни. Качество жизни — это адекватность психофизиологического состояния человека его социальному статусу<sup>2</sup>. Статусная дифференцированность в крупном промышленном городе задается как раз его сущностными признаками. Достаточно сравнить номенклатуры специальностей жителей крупного и среднего города, тем более — жителей крупного города и села. Система трудовой занятости, жилищные условия, оплата труда, сфера услуг — все это формирует статусные признаки, которые имеют смысл только для жителя крупного промышленного города. И часто оказывается, что качество жизни в большей степени определяется падением или взлетом статусных характеристик, нежели физиологическим состоянием человека. Вот тогда-то практически здоровые, с точки зрения медицины, люди обращаются за помощью к врачам. По данным социологических исследований, обращаемость жителей г. Волгограда к услугам эстетической медицины в 2006 г. составила 97 % от всех обращений<sup>3</sup>. При этом нужно отметить, что все услуги эстетической медицины —

<sup>2</sup> Петров В.И. Проблема качества жизни в биоэтике / В.И. Петров, Н.Н. Седова. Волгоград, 2001.

<sup>3</sup> Гасанов А.Г. Качество жизни пациентов клиники эстетической хирургии. Волгоград : Изд-во ВолгМу, 2006.

платные, осуществляются, в основном, негосударственными лечебными учреждениями, хотя с недавних пор стали практиковаться и в муниципальных ЛПУ. К услугам сексуальной медицины обращаются, по данным опросов, 98,7 % городских жителей из всех обратившихся<sup>4</sup>. Эта сфера услуг шире представлена в муниципальных учреждениях, но также является платной. Что касается медицинской помощи трансвеститам, то она реализована пока в небольшом объеме (социологически не интерпретируемом), но — только в городе и только для горожан.

Мы специально не касаемся вопроса о работе фитнес-центров, поскольку здесь оказание медицинских услуг имеет свою специфику и ее обсуждение выходит за рамки данной статьи.

Таким образом, забота о здоровье для городских жителей — это не только обращение к врачу в случае болезни, это еще и стремление повысить качество жизни средствами медицины при нормальном физиологическом статусе. Спрос, как известно, рождает предложение, поэтому можно говорить о системе платных медицинских услуг для практически здоровых людей как о типично городском явлении.

Мы отметили лишь три принципиальных момента как специфические в системе охраны здоровья жителей крупного промышленного города. Но каждый из них, став предметом социологического анализа, может стать отправной точкой для создания уникального социального портрета здоровья города и его жителей. Обсуждение всех связанных с этим проблем представляется неотложным и важным не только в связи с реализацией Национального проекта «Здоровье», но и для долговременной работы по повышению качества жизни горожан.

© Петров В.И., Седова Н.Н., 2008

---

<sup>4</sup> Аксенов В.В. Опыт сексуальной медицины в зарубежных странах и перспективы ее развития в России: дис. ...канд. мед. наук. Волгоград, 2006.

УДК 316.334.56

*Г.Г. Слышкин, Н.В. Чиж*

**ГОРОД  
КАК  
СОЦИОКУЛЬТУРНАЯ  
ЦЕННОСТЬ: ПЕРСПЕКТИВЫ  
ЛИНГВОСЕМИОТИЧЕСКОГО  
ИССЛЕДОВАНИЯ<sup>1</sup>**

Рассматриваются два основных подхода к лингвосомиотическому исследованию города: «город как знак» и «город как текст». В рамках первого подхода изучаются языковые процессы переименования города, наделения города прозвищем, метафоризации названия города, образования квазитопонимов и т.д. Демонстрируя методику применения второго подхода, авторы анализируют корпоративные мемориальные доски как элемент городского текста.

*G.G. Slyshkin, N.V. Chizh*

**CITY AS A SOCIO-CULTURAL  
VALUE: PROSPECTS OF  
LINGVOSEMEIOTIC RESEARCH**

The article is devoted to two basic approaches to linguistic and semiotic research of city — “a city as a sign” and “a city as a text”. Within the first approach the following linguistic processes are viewed: city renaming, city nicknaming, metaphoric usage of city names, creation of quasi-toponyms, etc. Showing the application of the second approach, the authors examine corporative memorial plaques as a city text element.

**Об авторах:**

*Слышкин Геннадий Геннадьевич —  
д-р филол. наук, профессор,  
зав. кафедрой лингвистики и межкуль-  
турной коммуникации Волгоградской  
академии государственной службы,  
Чиж Нина Васильевна —  
директор музейного комплекса Волго-  
градского государственного универси-  
тета, аспирант Российского института  
культурологии*

**Основы лингвосомиотического изучения феномена «город».** «Культурологический поворот» в методологии гуманитарных наук, наблюдавшийся в 1970–1990-х гг., выразился в переориентации исследователей на культурологическую интерпретацию исторических, социальных и коммуникативных процессов. Названная тенденция наблюдается и в урбанистике. Изучением города как многоаспектного культурного феномена занимаются представители ряда гуманитарных наук. Специалисты констатируют, что в настоящее время можно говорить о становлении культурологии города как полноценного исследовательского направления [1].

Стремление к культурологической интерпретации города обусловлено не только интересами субъектов научной деятельности, но и реальными потребностями городского социума. «Город универсально определяется как среда обитания с качественно иным, по сравнению с природой и деревней, соотношением природной и культурной составляющих. <...> Являясь в большей степени, чем деревня, способом и продуктом деятельности, среда города для эффективного функционирования и развития нуждается в самопознании и самооценке средствами искусства» [2, с. 6].

Наряду со средствами искусства большую роль в концептуализации городского пространства играют средства естественного языка и других знаковых систем. Именно поэтому одновременно с культурологией города и в непосредственном взаимодействии с ней развивается лингвосомиотика города. «С семиотической точки зрения особый интерес вызывает функционирование города как личности. Представление древневосточного города женщиной было ярким, но не единственным проявлением этого. Именно потому, что город рассматривался как личность, герои греческой трагедии, как до этого мифические персонажи (особенно братья близнецы) могли воплощать в себе судьбу города. <...> Персонифицированное представление большого города (часто с опорой на грамматический род: матушка-Москва и т.д.) сохраняется до новейшего времени и в разговорной речи (ср. Питер с

<sup>1</sup> Исследование выполнено при поддержке гранта Президента РФ (грант МД-6970.2006.06).

поэтическим осмыслением, например, в «Поэме без героя» Ахматовой), и в фольклоре (в былинах о Василии Буслаеве: «С новым городом жил, не перечился»; «С каменной Москвой не перечился»; «С новым городом спору не было»; «С новым городом не спаривал»; «Со Псковом он не вздоривал, А со матушкой Москвой не перечился» и т.д.)» [3]. Однако тезис «город есть личность» – это скорее метафора, чем исследовательская модель. Более перспективным представляется подход, основанный на постулате «город – это социокультурная ценность».

Из всех существующих подходов к определению культуры для лингвосомиотического исследования наиболее удобен ценностный подход, восходящий к философам баденской школы В. Виндельбанду и Г. Риккерт. Согласно данному подходу, «во всех явлениях культуры мы всегда найдем воплощение какой-нибудь признанной человеком ценности, ради которой эти явления или созданы, или, если они уже существовали раньше, взлелеяны человеком» [4, с. 70]. Аксиологический аспект существования города включает отношение к городу как к ценности с позиции определенного образа жизни, роли города во внешнем мире, состояния среды города. «Ценностный аспект восприятия города затрагивает отношение к нему как «субъекту», когда город может восприниматься как «друг» или «враг», с позиции его нужды, бед или достижений. Как субъект он может нуждаться в помощи и личной причастности» [5].

С точки зрения лингвосомиотического подхода, ценностность вполне эмпирична. Она поддается измерению как степень интенсивности знаковой деятельности (номинации, наррации и метафоризации), затрагивающей исследуемый объект. Рассмотрение города как социокультурной ценности, воплощенной в лингвосомиотическом пространстве, может осуществляться на двух уровнях: 1) город как знак; 2) город как текст.

**Город как знак.** Знаковая (а, следовательно, ценностная) природа города проявляется в следующих языковых процессах/

*Процесс наименования и переименования городов.* Меняющиеся идеологические ценности находят отражение в наименованиях и переименованиях населенных пунктов. Рассмотрим изменения в топонимическую историю Санкт-Петербурга. В названии *Санкт-Петербург*, данном городу при основании в 1703 г., фигурировали две идеологемы. Налицо были ассоциации, во-первых, с концептом основателя города Петра I (город назван в честь Святого Петра, небесного покровителя императора), во-вторых, с концептом «немецкое» (название образовано по немецкой модели с использованием элемента *бург*), позитивная оценка которого активно внедрялась государственной властью той эпохи в сознание носителей русской лингвокультуры (ср. указы о ношении немецкого платья и т.п.). Оба названных концепта долгое время сохраняли статус идеологически одобряемых. Однако с началом Первой мировой войны концепт «немецкое» меняет оценочный знак на отрицательный. Возникает необходимость в изменении интразоны концепта «Санкт-Петербург». Актом от 18 (31) августа 1914 г. название меняется на *Петроград*. Ассоциация «город → немецкое», таким образом, устраняется, ассоциация же «город → император Петр I» сохраняется и даже усиливается: город стал называться уже не в честь святого, а по имени самого императора. В советское время связь с именем императора также становится нежелательной, и

в 1924 г. город переименовывается в *Ленинград*, получая таким образом ассоциацию с одним из важнейших идеологических концептов эпохи — концептом «Ленин» [6]. В начале 1990-х гг. концепт «Ленин» получает отрицательную оценочность, и город вновь становится *Санкт-Петербургом*. При этом идеологической мотивацией названия становятся не ассоциации «Петр I» и «немецкое», а связь с концептом «историческое прошлое».

Примечательна также топонимическая история одного из городов Украины: возникновение в период царствования Екатерины II, когда концепт правящей императрицы был исключительно актуален и имел положительную окраску → название *Екатеринослав* (т.е. «Екатерина славься!»), изменение оценочности концепта «Екатерина II» при императоре Павле на крайне негативную → переименование в *Новороссийск* (как центр Новороссии), новое изменение оценочности при Александре I (ср. его слова при восшествии на престол: «При мне все будет как при бабушке») → вновь переименование в *Екатеринослав*, негативное отношение советской власти к топонимам, содержащим имена членов императорской фамилии, → переименование в *Днепропетровск* (по названию реки *Днепр* и фамилии советского деятеля Г.И. Петровского), деактуализация и деконцептуализация фигуры Г.И. Петровского в последующие годы (сейчас мало кто помнит это имя) → отсутствие переименования в период ликвидации советских топонимов.

Частотной причиной переименований городов является стремление проинвестировать этническую переориентацию: ассоциировать название с языком своего народа, уничтожить в нем элемент этимологической чуждости. Так, в 1935 г. иранские власти переименовали город *Аббадан* в *Абадан*. Была устранена лишь одна буква, но название превратилось из арабского (от имени исламского святого *Аббада*) в иранское (от слова *абад* — город).

*Процесс наделения городов неофициальными прозвищами.* Приведем несколько примеров перифрастических обозначений городов в отечественных газетах: Тула — «город мастеров», «город оружейников», «самоварная столица», «красная кузница»; Палермо — «столица мафии»; Париж — «столица мировой моды»; Киев — «мать городов русских», Венеция — «город каналов», «город на воде», «жемчужина Адриатики», «столица моря». Прозвища городов возникают не только на уровне патетически ориентированного дискурса СМИ, но и в жаргонном общении (ср.: «Одесса-мама», «Ростов-папа»). Прозвище города может носить юмористический характер (ср. «Лужки» как прозвище Москвы).

*Процесс использования названия одного города для перифрастического обозначения другого.* Наиболее продуктивным в русской языковой картине мира является название «Венеция»: Бангкок — «азиатская Венеция», Брюгге и Ленинград — «Северная Венеция», Вилково — «украинская Венеция», Кьоджо — «маленькая Венеция». Связано это с когнитивной ролью данного объекта как прототипа населенного пункта, испещренного сетью каналов.

*Процесс метафоризации названия города,* позволяющий использовать его для обозначения негеографических сущностей. Так, слово *Ташкент* имеет в современном русском арго значение «жара, зной, духота» (метафорический перенос, основанный на климатических условиях в этом городе), *Шанхай* — «многолюдная пивная без сидячих мест» (перенос по густонаселенности города), *Бухарест* — «молодежная вечеринка» (по созвучию со сниженным

глаголом «бухать»). Метафоризации может подвергаться не только само название города, но и производное от него обозначение жителя: например, в русском тюремно-лагерном жаргоне *москвич* — «зазнавшийся, наглый и глупый заключенный».

*Процесс образования паремиологических речений, включающих названия городов: Москва слезам не верит; Лучшие маленький Ташкент, чем большая Сибирь.*

*Процесс создания квазитопонимов, используемых для создания обобщенного образа города с теми или иными свойствами. Наиболее часто подобные квазитопонимы направлены на отрицательно окрашенное обозначения провинциальных городов. Ср.:*

*...старшекурсница, уже успевшая сходить замуж, родить, развестись и отправить ребенка к маме в родной Гадюкинск* (Поляков Ю. «Небо падших»).

*...а потом и рот разинуть не успеешь, как он уже прописал на твоей жилплощади всех своих родственников из Медвежьегорска и требует размена квартиры* (Электронный ресурс Voffka.com).

**Город как текст.** Выдвинутая Ю.М. Лотманом идея «город есть текст» [7, 8] постепенно обрастает категориальным аппаратом и методологией, превращаясь из удачной метафоры в рациональный исследовательский подход, который плавно вливается в контекст современных культурологии и коммуникативистики (см., например, [9, 10]). Текст города рассматривается как полифоничное и полиавторское произведение, аккумулирующее в единое целое множество знаков, различных как по функции, так и по коммуникативной тональности. Здесь соседствуют порождаемая идеологическими институциями патетика (памятники, храмы, лозунги) и идущее от городских низов профанное начало (обсценные надписи на стенах, флаконы из-под спиртовых настоек, лежащие в подворотнях).

Ниже мы подробнее рассмотрим одну из составляющих городского текста — корпоративные мемориальные доски.<sup>2</sup>

К числу активных соавторов городского текста следует отнести профессиональные корпорации. Большинство порождаемых ими знаков сугубо утилитарно и имеет непосредственное отношение к основной деятельности корпорации (производству, торговле и т.п.). Подобные знаки (наружная реклама, надписи-информативы типа «Часы работы магазина с 8.00 до 17.00» или регулятивы, например, «Стоянка только для транспорта прокуратуры») направлены на решение сиюминутных проблем. Однако наряду с появляющимися и исчезающими знаками-однодневками существуют корпоративные знаки, претендующие на вечность и/или стремящиеся позиционировать корпорацию в вечности. Как отмечают Т. Дил и А. Кеннеди, сильные компании постоянно прикладывают значительные усилия, чтобы их новые сотрудники могли узнать историю компании, поскольку понимают, что именно история выступает в качестве символического цемента, сплачивающего группу и прививающего ее членам общую мифологию и общую цель [11]. Коммуникативными сред-

---

<sup>2</sup> Материалы исследования были впервые представлены на международной научно-практической конференции «Коммуникативные технологии в образовании, бизнесе, политике и праве» (Волгоград, 2007).

ствами популяризации корпоративной истории становятся корпоративные музеи, книги и буклеты, а также передаваемые от одного поколения сотрудников к другому устные предания.

Уникальным российским (точнее, советским) средством закрепления корпоративной памяти стали мемориальные доски. Мемориальная доска — это знак, устанавливаемый на недвижимых объектах или участках территории и фиксирующий их связь с выдающимися личностями или событиями, имеющими историко-культурное значение [12].

Мемориальные доски описываемого в данной статье типа располагаются на зданиях заводууправлений, профессиональных союзов (союз художников, союз писателей), учебных заведений, железнодорожных депо, пожарных частей и т.д. Их тексты сообщают о связи корпорации, которой принадлежит здание, с неким значимым историческим событием. В некоторых отношениях мемориальные доски являются более эффективным средством пропаганды корпоративной истории, поскольку они сообщают ее не только внутреннему, но и внешнему пользователю, совмещая таким образом функции атрибута корпоративной культуры и пиар-акции. Кроме того, мемориальная доска не просто описывает прошлое отдельной организации, но встраивает его в глобальное историческое прошлое нации, воспринимаемое членами социума как героическое.

Спецификой истории Волгограда обусловлен тот факт, что подавляющее большинство корпоративных досок в нашем городе апеллирует к одному историческому событию — Великой Отечественной войне. Волгоградская семиосфера включает 31 мемориальную доску, фиксирующую корпоративную память о Великой Отечественной войне. Эти доски делятся на два типа: 1) сообщающие о деятельности корпорации во время Сталинградской битвы; 2) содержащие информацию о представителях корпорации, отличившихся или погибших в годы войны.

Доски первого типа позиционируют корпорацию в целом как участника войны, внесшего свой вклад в победу. Отмечаются следующие виды трудовой деятельности предприятий:

- изготовление и ремонт вооружения (3 доски):

*В грозные годы Великой Отечественной войны советского народа с фашистской Германией коллектив завода медицинского оборудования изготовлял для Советской Армии минометное оружие (ул. Профсоюзная, 16, на здании управления завода медицинского оборудования, открыта 08.05.1965 г.);*

*В период Великой битвы на Волге в октябре 1942 — январе 1943 гг. рабочие завода во фронтовых условиях восстанавливали, ремонтировали и непосредственно подавали военную технику на передний край обороны войсковых частей и соединений 64-й армии (ВПО «Химпром», здание управления, открыта 08.05.1965 г.);*

*В 1941—1942 гг. завод «Красный Октябрь» выпускал и ремонтировал легендарные «Катюши» — реактивные установки БМ для гвардейских минометных частей Красной Армии (ОАО «Красный Октябрь», административный корпус, открыта 09.08.1982 г.);*

- обеспечение транспортного сообщения (4 доски):

*В дни Великой Отечественной войны 1941—1945 гг. коллектив технического участка водного пути самоотверженно работал по обеспечению бес-*



перебойного судоходства на реке Волге, оказывал большую помощь фронту в перевозках воинских и народнохозяйственных грузов (ул. Пугачевская, 8, открыта в 1961 г.);

Железнодорожники Сарептского узла в дни Сталинградского сражения 1942—1943 гг. в условиях полуокружения и массированных налетов вражеской авиации выполняли военные заказы, своевременно перевозили на передовые позиции боеприпасы (станция Сарепта, открыта в 1967 г.),

В период обороны Царицына и Сталинградской битвы станция была важнейшим узлом военных и государственных перевозок. В эти тяжелые дни железнодорожники самоотверженно работали, обеспечивая продвижение ответственных грузов (Железнодорожный вокзал станции Волгоград-I, открыта в 1967 г.)

В дни Великой Отечественной войны рабочие локомотивного депо Сталинград-I под бомбежками, артиллерийским и минометным огнем врага обеспечивали движение поездов и подвоз грузов Сталинградскому фронту (Локомотивное депо станции Волгоград-I, Открыта 08.05.1968);

- обеспечение подачи электроэнергии (2 доски):

В августе — сентябре 1942 г. под непрерывным обстрелом противника рабочие ТЭЦ самоотверженно несли трудовую вахту, обеспечивая завод всеми видами энергии (ВГТЗ, здание ТЭЦ, открыта 02.02.1968);

В период Великой битвы на Волге в 1942—1943 гг. ВолгоГРЭС не прекращала подачу энергии предприятиям города и войскам фронта (пер. Залесский, арка главного входа на территорию ВолгоГРЭС, открыта в 1965 г.).

- борьба с пожарами (2 доски) (эти тексты носят смешанный характер, сообщая и о деятельности предприятия, и о погибших сотрудниках):

В период Сталинградской битвы личный состав военизированной пожарной команды завода «Судоверфь» проявил мужество и героизм в борьбе с пожарами при массированных налетах вражеской авиации. Здесь на боевом посту 12 октября 1942 г. погиб начальник команды капитан Зинченко Степан Осипович. Вечная слава героям, павшим за свободу и независимость нашей Родины (ул. Арсеньева, 2, пожарная часть № 6, 09.05.1977),

В период Сталинградской битвы личный состав военизированных пожарных команд Тракторозаводского района проявил мужество и героизм в борьбе с пожарами при массированных налетах вражеской авиации и арт-обстреле. На боевом посту в августе-октябре 1942 г. погибли: Дробышев Иван Васильевич, Иванов Александр Дмитриевич, Кожемяченко Яков Николаевич, Мелихов Федор Артемьевич, Попов Сидор Макеевич, Синякин Григорий Тимофеевич, Фадеев Александр Васильевич, Чекуменев Петр Иванович (ул. Мещерякова, 9, здание военизированной пожарной части № 1, открыта 20.04.1978).

Ко второму типу относятся 20 текстов. Они либо номинируют отдельного героя войны, связанного с корпорацией, либо содержат поименные списки погибших сотрудников. Специалисты по корпоративной культуре отмечают, что в успешной компании отдельные работники, менеджеры и руководители возводятся до особого символического положения, превращаясь в олицетворение ценностных приоритетов фирмы [11]. Как правило, это сотрудники, добившиеся высоких производственных показателей, заключившие удачные сделки и т.п. История нашей страны дала возможность отечественным кор-

порациям придать статус символов людям, являющимися не локальными «героями», а героями в прямом смысле слова, сражавшимися за свое Отечество с оружием в руках.

Приведем примеры досок, посвященных отдельным героям:

*Здесь на печи № 12 работала сталеваром Ольга Ковалева, героически погибшая при защите родного города-героя 25 августа 1942 г. (ОАО «Красный Октябрь», мартеновская печь № 12, открыта 02.02.1968 г.),*

*В этом цехе работал Николай Вычугов, командир танковой бригады народного ополчения. Погиб при защите завода 25 сентября 1942 г. (ВГТЗ, сталелитейный цех, открыта 02.02.1968).*

Особенно частотны доски, посвященные героям, на зданиях средних школ и средне-специальных учебных заведений:

*В этой школе с 1936 по 1940 гг. учился Герой Советского Союза Куликов Алексей Тимофеевич (ул. Прибалтийская, 1а, школа № 2, открыта 08.05.2001);*

*Здесь в 1933—1934 гг. учился Герой Советского Союза Райкунов Александр Васильевич (ул. им. Дзержинского, 2, СПТУ № 8, открыта 07.05.1980).*

Этот факт детерминирован как объективными обстоятельствами — средним возрастом участников войны (многие из них были вчерашними школьниками), так и повышенной потребностью именно этого типа учреждений в символических персонажах прошлого. Педагогический дискурс непременно должен активно эксплуатировать концепты героев и антигероев. Потребность в наглядности требует того, чтобы эти персонажи были как можно ближе объектам воспитания. В идеале — учениками той же школы. Мифологизация школьных антигероев осуществлялась через устное предание:

*В истории Катиной школы было всего два знаменитых хулигана. Первого, Рената Беляллетдинова, она не застала. Он учился в шестидесятые годы и прославился тем, что хранил в кабинете химии в пустой банке из-под реактивов наган, из которого застрелили инкассатора. Брала Рената особая группа МУРа, а шел ему всего тринадцатый годик. Говорят, он потом так и сгинул в колониях и лагерях... А вот Мишку Коровина Катя застала. Это был неприятный черноволосый парень с красным, бугорчатым лицом и маленькими глазами, излучавшими какую-то утомленную жестокость. (...)*

*Однако все это происходило в те времена, когда учителей заставляли бороться за успеваемость, и до восьмого класса Коровина кое-как дотацили (...). Наконец общешкольного хулигана с облегчением справили в ПТУ. Там он вскоре стал героем какой-то поножовщины — и загремел в колонию. О нем начали забывать, и только Вожжа, никогда не сидевшая на переменах в кабинете, любила иной раз схватить расшалившегося ребенка за вихор или кошу и спросить скрипучим голосом:*

*— Хочешь к Коровину в колонию? Отправляю!*

*Это была высшая степень возмущения. После такого вопроса обычно вызывались в школу родители. В общем, Мишка Коровин превратился в мрачную тень проклятого прошлого, в некий символический жупел, в эдакого педагогического Фредди Крюгера, которым пугали разозорничавшихся детишек (Ю. Поляков).*

Формирование образов школьных героев осуществлялось более высокими коммуникативными средствами, в том числе — через тексты мемориальных досок:

*Здесь учились Герой Советского Союза Владимир Григорьевич Каменщиков и комиссар партизанского отряда сопротивления в Бельгии Евгений Иосифович Доценко (ул. Арсеньева, 32, школа № 19 МПС, открыта 1973 г.);*

*В этой школе в 1928—1935 гг. учился герой Советского Союза Савенков Николай Константинович (ул. Лавровая, здание вечерней школы работающей молодежи № 9, открыта в 1967 г.);*

*В этой школе учился Герой Советского Союза Панин Павел Алексеевич. Героически погиб в бою 26 августа 1943 года на Северном фронте (ул. Школьная, 11, средняя школа № 7, открыта 26.08.1963).*

Доски, содержащие списки погибших сотрудников, демонстрируют жертву, принесенную корпорацией для защиты Родины. Заметим, что данный тип мемориальных досок не предполагает, что деятельность павших участников войны была непременно связана с тем зданием, на котором висит доска. Подобными досками отмечаются здания, выступающие как символы профессиональных корпораций:

*Художники Сталинградской организации Союза художников, погибшие на фронтах Великой Отечественной войны в 1941—45 гг.: Ивлиев Александр Борисович, Колпаков Геннадий Викторович, Шангин Иван Ефимович, Любимов Николай Николаевич, расстрелянные немецкими фашистами в Сталинграде в 1942 г. (ул. Краснознаменская, 6, Выставочный зал Союза художников России, открыта 09.05.1975 г.);*

*Героически сражались и погибли в боях за Родину в годы Великой Отечественной войны (1941—1945 гг.) спортсмены нашего города: (список из 14 фамилий). Родина навсегда сохранит память о вас! (пр. им. В.И. Ленина, 76, здание плавательного бассейна, открыта 04.09.1976);*

*Вечная слава работникам Сталинградской областной конторы Госбанка, павшим на фронтах Великой Отечественной войны и при исполнении служебного долга по эвакуации государственных ценностей: Горбункова А.Г. — управляющий конторой, Иванов А.Д. — начальник отдела, Лебедев П.Е. — старший инспектор, Ануфриева Г.Г. — старший бухгалтер (пр. им. В.И. Ленина, 18, здание Волгоградского отделения Центрального Банка России, открыта 04.12.1978);*

*Памяти павших в Великую Отечественную войну сотрудников Сталинградской облЗО 1941—1954 гг. (перечислены имена погибших — 27 человек) (ул. Коммунистическая, 19, помещение комитета по земельным ресурсам, открыта в 1965 г.);*

*Памяти (фамилии и инициалы 18 человек), погибших в боях в период Великой Отечественной войны 1941—1945 гг. сотрудников ВНИАЛМИ (ул. Краснопресненская, 37б, ВНИАЛМИ, открыта 09.05.1965);*

*Памяти сотрудников управления хлебопродуктов, павших в Великой Отечественной войне 1941—1945 гг. (перечислены имена 18 человек) (ул. 13-й Гвардейской дивизии, 13, открыта в 1965 г.);*

*Вечная память журналистам-волгоградцам, павшим в боях за Родину в Великой Отечественной войне 1941—45 гг.: (список из 20 имен) (пл. Привокзальная, Дом печати, открыта 09.05.1970);*

*Работники обкома КПСС, павшие в боях за Родину в годы Великой Отечественной войны: (список из 11 имен). Память о них сохраним на века! (пр. им. В.И. Ленина, 13, открыта 09.05.1975).*

Три мемориальные доски, расположенные на корпоративных зданиях, не содержат перечня имен людей. Две из них носят нарративный характер, одна выполнена в форме посвящения:

*Связисты Сталинградской области в период Великой Отечественной войны проявили мужество и героизм, обеспечивая всеми видами связи Сталинградский, Донской, Юго-Западный фронты. Самоотверженным трудом они способствовали разгрому немецко-фашистских войск под Сталинградом (ул. им. Гоголя, главпочтамт, открыта в 1967 г.);*

*Работники военных комиссариатов Волгоградской области в период гражданской и Великой Отечественной войн, проявляя мужество и отвагу, активно участвовали в обеспечении обороны Царицына — Сталинграда, формировании частей и соединений и отправке пополнения для действующей армии (ул. Краснознаменская, 19, облвоенкомат, открыта 08.04.1968 г.);*

*Славным железнодорожникам локомотивного депо Царицын — Сталинград, героически погибшим в гражданскую и Великую Отечественную войну за нашу Родину (памятный знак у локомотивного депо ст. Волгоград-1, открыт 08.05.1985).*

Подведем некоторые *итоги*. 1. Город подвергается ценностному осмыслению в коллективном сознании социума. Процесс концептуализации осуществляется в многообразных лингвосемиотических формах и поддается исследованию лингвосемиотическими методами.

2. Базовыми направлениями исследования города как социокультурной ценности являются модели «город как знак» и «город как текст».

3. Комплексное использование обеих названных моделей открывает обширные перспективы для изучения позиций феномена «город» в знаковом пространстве социума.

#### БИБЛИОГРАФИЧЕСКИЙ СПИСОК

1. Трушина Л.Е. Культурология города как самостоятельная дисциплина // Формирование дисциплинарного пространства культурологи : материалы науч.-метод. конференции. СПб. : Санкт-Петербургское филос. об-во, 2001. С. 209—210.
2. Лобанова Ю.В. Образ города в художественной культуре : автореф. дис. ...канд. филол. наук. СПб., 1998.
3. Иванов В.В. К семиотическому изучению культурной истории большого города // Семиотика города и городской культуры: Петербург / ред. кол. Ю.М. Лотман и др. Тарту, 1984.
4. Риккерт Г. Науки о природе и науки о культуре // Культурология. XX век : антология. М. : Юрист, 1995.
5. Нецадин А. Феномен города: социально-экономический анализ / А. Нецадин, Н. Горин. М. : Изограф, 2001.
6. Поспелов Е.М. Топонимический словарь: Ок. 1500 единиц. М. : Изд-во «Астрель» ; Изд-во «АСТ», 2002.
7. Лотман Ю.М. Внутри мыслящих миров. Человек — текст — семиосфера — история. М., 1999.
8. Лотман Ю.М. Семиосфера. СПб. : Искусство-СПб, 2000.
9. Абашев В. Пермь как текст: пермский текст в русской культуре и литературе XX века. Пермь, 2000.
10. Трушина Л.Е. Интерпретация визуальных текстов городского пространства // Этическое и эстетическое: 40 лет спустя : материалы науч. конференции. СПб. : Санкт-Петербургское филос. об-во, 2000. С. 155—157.
11. Deal T.E., Kennedy A.A. The New Corporate Cultures: Revitalizing the Workplace after Downsizing, Mergers, and Reengineering. Reading, MA: Perseus Books, 1999.
12. Российская музейная энциклопедия : в 2-х т. М., 2001.
13. Елистратов В.С. Словарь русского арго : Материалы 1980—1990 гг. : около 9 000 слов, 3 000 идиоматических выражений. М. : Рус. словари, 2000.
14. Мокиенко В.М. Большой словарь русского жаргона / В.М. Мокиенко, Т.Г. Никитина. СПб. : Норинт, 2001.
15. Новиков А.Б. Словарь перифраз русского языка (на материале русской публицистики). М. : Рус. яз., 2000.

© Слышкин Г.Г., Чиж Н.В., 2008

УДК 711.433(970.45)

**А.В. Антюфеев****«БОЛЬШОЙ ВОЛГОГРАД»  
СТОИМОСТЬЮ  
СТО МИЛИАРДОВ  
РУБЛЕЙ**

Обсуждается проект Минрегионразвития РФ по превращению 14 крупных областных центров в городские агломерации в рамках концепции социально-экономического развития России на долгосрочную перспективу. Обосновывается необходимость включения Волгограда в эту программу.

*A. V. Antufeyev***«Big Volgograd» at the cost of one  
hundred billion rubles**

In the article the author considers a project of the Russian Ministry of Regional Development dedicated to transforming 14 major regional centers into urban agglomerations within the frameworks of the conception of long-term social and economic development of the Russian Federation. The author also substantiates the necessity to include Volgograd into this programme.

*Об авторе:***Антюфеев**

**Алексей Владимирович** —  
кандидат архитектуры,  
профессор,  
советник РААСН,  
почетный архитектор России,  
зав. кафедрой градостроительства  
ВолГАСУ

Сколько стоят научные идеи о развитии города? Очень часто отношение к теоретическим концепциям и властей, и инвесторов, и «практиков» от градостроительства носит несколько пренебрежительный характер — что де могут теоретики предложить, разве их идеи что-нибудь стоят, разве можно реализовать эти «фантазии» на практике при современном положении дел? К числу таких критикуемых нашими волгоградскими «практиками» концепций относится и идея создания «Большого Волгограда».

Эта концепция была выдвинута коллективом ученых Волгограда в конце 1990-х гг. Волгоград как уникальное градостроительное образование исторически сформировался в качестве агломерационной структуры. Это не автономный город, а взаимосвязанная система расселения с развитыми транспортными, трудовыми, обслуживающими, информационно-управленческими и рекреационными взаимосвязями. Именно эта особенность развития города была принята в нашей концепции за базовую в поисках основы для устойчивости градостроительного развития. Было решено назвать эту градостроительную систему «Большой Волгоград».

В его состав нами было предложено включить 9 городских населенных пунктов, включая Волжский, и чуть менее тридцати сельских населенных пунктов. Границы территории Большого Волгограда были выявлены на основе анализа функциональных, социальных, природных и градостроительных факторов и связей, а также тенденций развития взаимосвязей территорий. Общая численность населения Большого Волгограда уже сейчас составляет почти полтора миллиона человек. Нами были выделены перспективные точки роста («полюсы роста»), для размещения транспортных и коммерческо-деловых центров, новых производственно-инновационных зон. Концепция создания агломеративной системы на основе Большого Волгограда была заложена при нашем непосредственном участии и авторстве в новый Генеральный план Волгограда.

В новом генплане планировочная структура агломеративной градостроительной системы определяется следующими основными элементами: главный центр территориальной системы — город Волгоград, выполняющий административ-

но-управленческие, транспортные, образовательные, медицинские, социально-культурные и информационные функции для прилегающей системы расселения в радиусе часовой транспортной доступности;

подцентр системы — город Волжский, который может взять на себя часть функций Волгограда по социальному обслуживанию населения «Большого Волгограда» и области;

рекреационный обслуживающий подцентр — Краснослободск: создание туристического информационного центра, размещение офисов туристических компаний, обслуживающих туристов, прибывающих для отдыха в Волго-Ахтубинской пойме, развитие соответствующей инфраструктуры;

центры второго ранга ближнего пояса: Ерзовка, Краснооктябрьский, Средняя Ахтуба, Светлый Яр, Ивановка — Червленое, Горьковский — Песчанка;

центры второго ранга дальнего пояса: Дубовка, Новый Рогачик, Ленинск.

На протяжении ряда лет мы, как авторы этой концепции, постоянно обращались с предложениями по утверждению стратегии развития Волгограда в качестве мегаполиса и как второй столицы в Южном федеральном округе<sup>1</sup>. Но наши предложения встречали полное непонимание и отторжение или глухое молчание.

И уже после публичных слушаний по проекту Генерального плана Волгограда, которые показали, что городское сообщество не против предложенного пути развития для нашего города, опять звучит критика, основанная на том, что де денег на полноценное развитие города нет, как нет их, чтобы развивать коммуникационно-транспортные связи между населенными пунктами, входящими в мегаполис «Большой Волгоград», не на что развивать новую инфраструктуру. Да и вообще, зачем объединять муниципальные образования, пусть развиваются автономно, каждый «в своем соку варится». Постоянно ощущается противостояние: например, ни в каких схемах территориального планирования области агломерационной градостроительной системы «Большой Волгоград» нет.

Вместе с тем, в Правительстве РФ недавно был озвучен проект, который показывает, насколько недальновидными и провинциальными оказались критики идеи агломерационного развития нашего города как единого мегаполиса. Минрегионразвития РФ разработал проект, предусматривающий объединение 14 крупных областных центров с их городами-спутниками и создание качественно новой транспортной и коммунальной инфраструктуры. Как сообщили в ведомстве, объем федеральных вливаний в каждый из городов может превысить 100 млрд р. Одобрение проекта правительством позволит реализовать замыслы по инфраструктурной перестройке этих региональных мегаполисов, ранее казавшиеся нереалистичными. Города предусматривается преобразовать в городские агломерации с населением от 1,0 до 2,5 млн человек путем их связи с городами-спутниками единой транспортной, информационной и коммунальной инфраструктурой. Уровень развития инфраструк-

---

<sup>1</sup> В библиографическом списке приведен далеко неполный список опубликованных работ, в которых раскрывалась тема «Большого Волгограда» [1—7].

туры Москвы принят за базовый, к нему и предполагается подтянуть все остальные города. И региональные, и муниципальные власти российских округов усиленно продвигали своих кандидатов: в Дальневосточном федеральном округе 10 регионов, мегаполисов будет только два (Хабаровск и Владивосток), в Сибири 14 регионов и четыре агломерации (Томск, Новосибирск, Иркутск, Красноярск), в Приволжье 15 субъектов РФ и три будущих крупных города (Нижний Новгород, Казань и Самара), в Южном округе лишь один город — Ростов-на-Дону, в Центральном — один Воронеж, а в Северо-Западном округе вообще нет будущих мегаполисов. На этом фоне УрФО, где всего шесть регионов и запланировано сразу три мегаполиса (то есть половина административных центров будут укрупнены) смотрится рекордсменом.

Таков план федеральных властей, под который главам небольших городов придется подстраиваться, пусть и вопреки своим личным амбициям. В Минрегионе пояснили, что проект появился в связи с «катастрофическим отставанием в развитии регионов». «За годы реформ в России не появилось ни одного нового центра экономического роста. Даже города-миллионники, которые играли роль таких центров, начинают терять свои функции», — считают в министерстве. В случае одобрения правительством РФ, проект формирования мегаполисов станет составной частью «Концепции социально-экономического развития России на долгосрочную перспективу».

При этом нелишне будет еще раз отметить, что концепция формирования Большого Волгограда была подготовлена около 8 лет назад. О ней были осведомлены все, кто хоть каким-нибудь образом заинтересован в развитии региона. А правительство Российской Федерации приступило к разработке проекта «больших городов» всего лишь полтора года назад.

Таким образом, идея создания «Большого Волгограда», как оказалось, стоит не много ни мало 100 млрд р. Только из-за недалёковидности местных критиков, личных мелких амбиций, нежелания продвигать «чьи-то» идеи наш город не вошел в число «счастливчиков». Город-герой, город-миллионник Волгоград не включен в программу, а его сосед Воронеж, в два раза меньший по размеру, радостно «потирает руки». В настоящее время необходимо отбросить ненужные амбиции, сплотить все усилия для того, чтобы Волгоград вошел пятнадцатым мегаполисом, вторым в ЮФО, в национальную программу подъема российских региональных городов. Ресурсный потенциал Волгоградской градостроительной системы имеет все предпосылки для ее интенсивного функционального развития, включая размещение новых жилых, общественно-деловых, рекреационных и производственных зон. И региональным и муниципальным властям следует поспешить, чтобы принять участие в столь амбициозном проекте. Потому что время — это деньги, а речь идет о тех деньгах, которые все предложения нового генплана Волгограда сделают не сказкой, а былью.

#### БИБЛИОГРАФИЧЕСКИЙ СПИСОК

1. Антюфеев А.В. Большой Волгоград: концепция устойчивого градостроительного развития г. Волгограда до 2010 г. Волгоград : ВолгГАСА, 1999.
2. Антюфеев А.В. Разработка концепции устойчивого градостроительного развития города Волгограда // Перспективы градостроительного развития Волгограда : материалы 1-й науч.-практ. конф. Волгоград : ВолгГАСА, 2001.

3. *Антюфеев А.В.* Агломеративная структура Волгограда: архитектурно-градостроительные идеи и их реализация // 2002 — год Волгоградской области в ЮРО РААСН : сб. науч. ст. конфер. Волгоград : ВолгГАСА, 2003.
4. *Антюфеев А.В.* Главные направления градостроительного развития Волгограда и задачи архитектурно-градостроительного образования // Непрерывное архитектурное образование: проблемы и перспективы : сб. материалов Международ. науч. конфер. Волгоград : ВолгГАСУ, 2004.
5. *Антюфеев А.В.* Волгоградская перспектива // А.С.С. — Проект Волга. 2005. № 1.
6. *Антюфеев А.В.* Практика разработки генеральных планов городов в новых социально-экономических условиях (на примере Волгограда) // Город-2006 : сб. науч.тр. междунар.науч.-практ. конфер. РГААиИ. Ростов-н/Д : РГААиИ, 2006.
7. Россия: стратегия прорыва. Синергетические идеи развития / В.И. Атопов, А.В. Антюфеев, В.Н. Кабанов, Н.М. Галиярова. Волгоград, 2003.

© **Антюфеев А.В., 2008**



УДК 314.9(470.45)

*Е.Ю. Сергеева*

**ДЕМОГРАФИЧЕСКИЙ  
ПОРТРЕТ СОВРЕМЕННОГО  
ГОРОДА  
(на примере г. Волгограда)**

Приведена оценка  
демографического  
потенциала г. Волгограда,  
выполненная на основе анализа  
основных демографических  
показателей:  
рождаемости, смертности,  
брачности и миграции.

*YE.YU. SERGEYEVA*

**DEMOGRAPHIC PORTRAIT  
OF AN INDUSTRIAL CITY  
(BY THE EXAMPLE  
OF VOLGOGRAD CITY)**

The author gives the evaluation  
of the demographic potential  
of Volgograd basing on the analysis  
of the main demographic indexes:  
fertility, mortality, nuptiality,  
migration.

*Об авторе:*

*Сергеева  
Елена Юрьевна —  
аспирант кафедры  
философии, социологии  
и психологии ВолГАСУ*

Численность населения любой страны, как и отдельных ее регионов, является одним из существенных факторов, определяющих темпы социального развития. Особое значение демографические условия приобретают в странах в переходный период их развития, и это в полной мере относится к современной России, перед которой стоит важнейшая цивилизационная задача — перевод экономики на рельсы интенсивного инновационного развития. Решение этой задачи сложно само по себе, а для нынешнего российского общества оно усугубляется фактором депопуляции, без изучения которого невозможно наметить и тем более выстроить стратегию успешного развития.

В настоящей статье делается попытка анализа демографического потенциала России, но не в масштабе всей страны — это слишком сложная многофакторная проблема. Предметом нашего изучения является Волгоград — крупный российский город-миллионник, демографические проблемы которого являются типичными для всех индустриальных регионов страны и, в определенном смысле, для России в целом.

Основным показателем демографического потенциала страны или отдельных ее регионов является население. Довольно часто под населением понимают совокупность людей, проживающих на какой-либо территории. Такое понимание, выделяющее в качестве атрибутивных количественный и территориальный признаки, дают статистическую характеристику населения. Однако люди не вечны, они рождаются и умирают, взрослеют и старятся, вступают в браки и расторгают их, живут на одном месте или меняют место жительства. Население — динамическая субстанция, и оно находится в процессе постоянного движения. Оценивая демографический потенциал г. Волгограда, мы будем рассматривать его население сквозь призму основных динамических показателей: рождаемость, смертность, брачность и миграцию.

*Рождаемость, как один из факторов, влияющих на воспроизводство населения*

Исторически эволюция рождаемости обусловлена социально-экономическим развитием общества. Рождаемость является социальным

процессом, который подчиняется действию социальных сил и закономерностей, но разворачивается в определенных, исторически-конкретных границах, задаваемых действием биологических и физиологических факторов. Она является позитивной стороной воспроизводства населения, характеризующей появление в населении новых членов. Демографическое употребление слова рождаемость имеет отношение, прежде всего, к числу рождений живых детей, которые действительно имела женщина.

Как известно, в демографии применяются два метода изучения демографических процессов и явлений: метод условного поколения и метод реального поколения. В рамках данной статьи мы рассмотрим показатели рождаемости для условного поколения, которые отражают уровень рождаемости какого-либо конкретного периода. Они являются более простыми по сравнению с когортными и употребляются чаще. Абсолютное число рождений является малоинформативным показателем, поскольку зависит от численности населения, поэтому мы будем рассматривать рождаемость, используя относительные показатели, т.е. коэффициенты рождаемости.

Эти показатели выражаются через отношение числа рождений, имевших место в течение определенного периода, в котором произошли эти рождения. Обычно выделяются следующие шесть классов показателей:

- общий коэффициент рождаемости (CDR);
- специальный коэффициент рождаемости (GBR);
- повозрастные коэффициенты рождаемости (ASFR);
- суммарный коэффициент рождаемости (TFR);
- коэффициенты рождаемости по порядку рождения (OSFR);
- повозрастные показатели брачной рождаемости (ASFR<sup>h</sup>).

Все эти коэффициенты связаны друг с другом, однако каждый из них отражает тот или иной аспект процесса деторождения и благодаря этому обладает самостоятельной ценностью.

Остановимся более подробно на первых двух коэффициентах, характеризующих рождаемость в Волгограде (анализ будем проводить, сравнивая уровень рождаемости 2006 г. с уровнем рождаемости в среднем за 2001—2002 гг., как годы близкие к последней переписи населения — ВПН-2002<sup>1</sup>). Первым и наиболее часто используемым является *общий (грубый) коэффициент рождаемости*. Он рассчитывается как отношение абсолютного числа рождений к средней численности населения за период и измеряется в промилле (‰), т.е. на 1000 населения. Величина общего коэффициента рождаемости дает лишь самое первое, приближенное представление об уровне рождаемости, поскольку сильно зависит не только от интенсивности рождаемости, т.е. от среднего числа детей, рожденных женщинами, но и от демографических и других структур, в первую очередь от половозрастной и брачной. В этой связи общий коэффициент рождаемости называют еще и *грубым* (отсюда и его обозначение CBR (от английского *Crude Birth Rate*). В значительной мере величина общего коэффициента рождаемости зависит от доли женщин детородного (фертильного) возраста во всем населении: чем она выше, тем, при прочих равных условиях, выше и общий коэффициент рождаемости. Иными словами, величина общего коэффициента может воз-

---

<sup>1</sup> Здесь и далее Всероссийская перепись населения 2002 года [1, 2, 3].

растать, если фактический уровень рождаемости был неизменным или даже снизился.

Рассматривая общий коэффициент рождаемости (табл. 1) в 2006 г. можно говорить об увеличении рождаемости на  $0,64 \text{ ‰}$  (с  $8,12 \text{ ‰}$  в 2002 г. до  $8,76 \text{ ‰}$  в 2006 г.).

В то же время при изучении динамики уровня рождаемости необходимо установить, в какой мере его изменение было обусловлено ростом или снижением собственно рождаемости, выраженной через *специальный коэффициент рождаемости* (второй коэффициент, который рассчитывается применительно к той части населения, которая «производит» рождения, т.е. по отношению только к численности женщин репродуктивного возраста), а в какой — изменением *доли* женщин репродуктивного возраста в общей численности населения.

Сравним показатели ВПН-2002 с данными 2006 г.<sup>2</sup>

Таблица 1

Показатели	Условные обозначения	Единицы измерения	Год		Абсолютный прирост (+), снижение (–)
			2002	2006	
Численность населения	$S$	Тыс. чел.	1011,4	989,0	–22,4
Численность женщин, всего	$L$	Тыс. чел.	549,5	539,6	–9,9
в том числе в возрасте 15...49 лет	$W$	Тыс. чел.	283,3	273,8	–9,5
Специальный коэффициент рождаемости	$F$	$\text{‰}$	28,9678	31,6231	2,6553
Удельный вес женщин в численности населения	$l = L / S$	%	54,33	54,56	0,23
Удельный вес женщин в возрасте 15...49 лет:					
в численности населения	$d = W / S$	%	28,01	27,69	–0,32
в численности женского населения	$V = W / L$	%	51,56	50,75	–0,81
Общий коэффициент рождаемости	$n$	$\text{‰}$	8,12	8,76	0,64

Общий и специальный коэффициенты рождаемости связаны между собой следующим соотношением: общий коэффициент равен специальному, умноженному на долю женщин репродуктивного возраста во всем населении.

Как говорилось ранее в 2006 г. общий коэффициент рождаемости увеличился на  $0,64 \text{ ‰}$  ( $8,76 - 8,12$ ).

В результате разложения общего коэффициента рождаемости на компоненты [4] (прил. 1) были получены следующие результаты:

1) если бы в 2006 г. доля женщин репродуктивного (фертильного) возраста осталась на уровне 2002 г., а изменился бы только специальный коэффициент рождаемости, то *общий коэффициент рождаемости* составил  $8,86 \text{ ‰}$ , и в 2006 г. родился бы 8961 ребенок, что на 753 ребенка больше, чем фактически родившихся;

<sup>2</sup> Здесь и далее для расчетов использовались данные по переписи 2002 г. по возрастно-половому составу населения и среднегодовые численности групп в 2006 г. Данные о числе событий (рождений, браков и разводов) в среднем за годы близкие к переписи 2001 и 2002 [1, 2, 3].

2) в результате снижения в 2006 г., доли женщин фертильного возраста на 0,32 %, при условии, что специальный коэффициент рождаемости не изменится и составит 28,9678 ‰, как и в 2002 г., общий уровень рождаемости составил бы 8,03 ‰, тогда бы родилось 8122 ребенка, что на 497 родившихся (на 6,2 %) меньше фактического уровня;

3) увеличение специального коэффициента рождаемости могло бы еще более значительно увеличить уровень рождаемости в 2006 г. — до 8,85 ‰ (8,12+0,73);

4) однако снижение доли женщин фертильного возраста понизило этот уровень до 8,76 ‰.

Как изменялось бы число рождений, можно увидеть на графике (рис. 1).

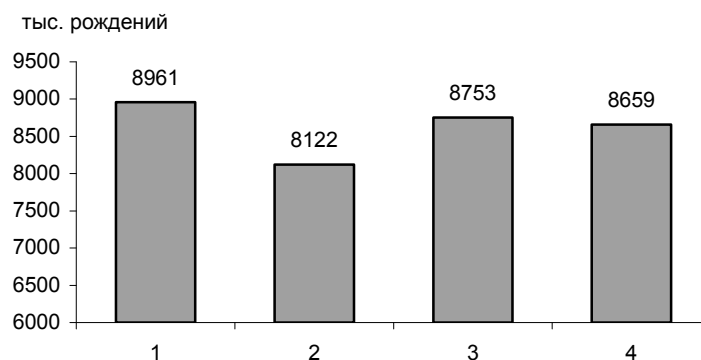


Рис. 1. Изменение числа рождений в 2006 г. под влиянием отдельных факторов

Таким образом, увеличение общего коэффициента рождаемости в 2006 г. было обусловлено исключительно увеличением *специального коэффициента рождаемости*, т.е. увеличением собственно рождаемости, это увеличение было бы еще больше, если бы не влияние снижающейся доли женских контингентов возраста 15...49 лет в численности всего населения (на 0,32 %).

До сих пор мы рассматривали специальный коэффициент рождаемости как элементарную характеристику. Однако это сложный показатель, величина которого зависит от многих факторов, и в частности от возрастной структуры женских репродуктивных контингентов. Специальный коэффициент рождаемости может быть рассчитан как среднее арифметическое из повозрастных показателей рождаемости, взвешенных численностью женщин соответствующего возраста.

Определим влияние на специальный коэффициент изменения повозрастной рождаемости и структуры рождающих контингентов методом разложения специального коэффициента рождаемости на компоненты [5] (прил. 2).

По результатам расчетов следует, что на увеличение *специального коэффициента рождаемости* в 2006 г. на 2,66 ‰ (9,18 %) оказали влияние следующие факторы: изменение возрастных коэффициентов рождаемости увеличило специальный коэффициент на 0,81 ‰ (2,8 %), а изменение возрастной структуры женщин привело к увеличению специального коэффициента на 2,05 ‰ (7,06 %). Взаимодействие одновременно двух указанных факторов понизило специальный коэффициент на 0,2 ‰ (0,69 %).

Следует отметить, что на общее увеличение уровня рождаемости повлияли положительно почти все возрастные группы. В особенности женщины возрастных групп 25...29 и 30...34, на которых пришлось 34 % всех рождений в 2006 г. В этих группах наблюдалось, как увеличение доли женщин, так и увеличение самой рождаемости. В 2006 г. на долю вторых и более детей пришлось 36 % от всех рождений, в 2007 — уже 40 %.

В тоже время следует отметить снижение рождаемости у женщин в возрасте 20...24 лет. Только за счет этих групп специальный коэффициент снизился на 0,57 ‰ (на 564 ребенка). Снижение доли женщин в возрасте 15...19 лет на 3,9 % (несмотря на увеличение самой рождаемости в этих группах) также отрицательно повлияли на общий уровень рождаемости на 0,27 ‰ (267 детей).

Увеличение уровня рождаемости, выраженной через специальный коэффициент рождаемости в 2006 г. на 2,66 ‰ соответствует увеличению рождений на 722. Однако фактически число рождений увеличилось в 2006 г. по сравнению с 2002 г. на 451 ребенка.

Вследствие всего вышесказанного можно сделать вывод о том, что и структура рождающих контингентов, и сама рождаемость, выраженная через специальный коэффициент, оказывают непосредственное влияние на уровень общего коэффициента рождаемости, а также на процесс воспроизводства населения.

#### *Смертность и ее влияние на воспроизводство населения*

Смертность является вторым после рождаемости важнейшим демографическим процессом. Изучение смертности имеет своим предметом влияние, которое смертность оказывает на население, на его численность и структуру.

*Смертность* — это массовый процесс прекращения индивидуальных жизней, протекающий в населении. Наряду с рождаемостью смертность формирует естественное движение (воспроизводство) населения [6].

Как и рождаемость, смертность измеряется абсолютными и относительными показателями. Как говорилось ранее, для оценки демографических событий и их динамики абсолютное число смертей и общий коэффициент смертности являются малоинформативными. Влияние возрастно-половой и других структур устраняется, прежде всего, использованием частных коэффициентов смертности, важнейшее место среди которых занимают по-возрастные коэффициенты смертности, которые рассчитываются отдельно для мужчин и женщин как отношение числа смертей в том или ином возрасте к среднегодовой численности мужчин или женщин в этом возрасте (табл. 2).

В 2006 г. интенсивность смертности населения города Волгограда снизилась на 5,1 %, в большей степени среди мужского населения — на 6,1 %. Сокращение интенсивности смертности наблюдалась практически во всех половозрастных группах, особенно в возрасте от 0...4 лет (в связи со снижением младенческой смертности, которая в рамках данной статьи не рассматривается).

Положительной тенденцией является также уменьшение разницы между интенсивностью мужской и женской смертности. Особенно заметным является сокращение мужской смертности среди детей и подростков: в половоз-

растных группах от 4...14 лет мужская смертность значительно ниже женской. Среди женской смертности, наоборот, обращает на себя внимание увеличение интенсивности смертности среди групп 4...9 лет — на 6,7 %, особенно значительное — 10...14 лет — на 37 %, и 15...19 лет — на 12,5 %.

Таблица 2

## Повозрастные коэффициенты смертности населения г. Волгограда

Возрастные категории	Число умерших, в расчете на 1000 человек соответствующего пола и возраста					
	Оба пола		Мужчины		Женщины	
	2002	2006	2002	2006	2002	2006
Всего	15,60	14,8	18,10	17,0	13,13	13,0
в том числе в возрасте, лет:						
0...4	3,48	2,26	4,15	2,59	2,76	1,90
5...9	0,21	0,13	0,27	0,10	0,15	0,16
10...14	0,39	0,36	0,52	0,35	0,27	0,37
15...19	0,87	0,79	1,26	1,02	0,48	0,54
20...29	2,14	2,02	3,44	3,38	0,88	0,69
30...39	4,89	4,15	7,80	6,45	2,09	1,95
40...49	9,76	8,61	16,54	14,37	3,92	3,62
50...59	15,82	14,89	26,55	25,10	7,52	7,21
60...69	28,65	27,11	46,93	43,71	16,60	16,72
70 лет и старше	80,73	79,35	94,77	92,5	74,51	73,61

При рассмотрении рождаемости уже говорилось о снижении доли женских репродуктивных контингентов (15...49 лет), которое влияет на сокращение числа родившихся, не смотря на увеличение уровня рождаемости, выраженного через специальный коэффициент. Поэтому, возрастание женской смертности, среди групп от 4...15 лет в дальнейшем может отрицательно повлиять на динамику рождений, что в свою очередь отрицательно повлияет на воспроизводство населения города.

Одних только количественных показателей смертности, хотя и предельно точных и не зависящих от демографической структуры населения (такие как повозрастные коэффициенты), совершенно недостаточно для полной характеристики самой смертности. Коэффициенты смертности должны быть дополнены качественными показателями, характеризующими причины смерти (тем, от чего умирали люди в том или ином возрасте) (табл. 3).

Смертность от всех основных причин, как видно из табл. 3, уменьшилась, но наиболее заметным было значительное снижение уровня смертности по сравнению с 2002 г. от несчастных случаев отравлений и травм — на 18,8 %.

В то же время обращает на себя внимание увеличение на 12,8 % уровня смертности от болезней органов пищеварения.

Как и в предыдущие годы, основными причинами смерти в 2006 г. остаются болезни системы кровообращения (61 % всех умерших), онкологические заболевания (16 %) и несчастные случаи, отравления и травмы (9,4 %).

Несмотря на снижение уровня смертности в 2006 г. и увеличение рождаемости, *естественная убыль* (разность между числом родившихся и числом умерших) населения города продолжается. Смертность населения города продолжает оставаться достаточно высокой.

Таблица 3

## Распределение умерших по основным причинам смерти

Причины смерти	Число умерших, человек					В расчете на 100000 человек населения				
	2002	2003	2004	2005	2006	2002	2003	2004	2005	2006
<b>Всего умерших от всех причин</b>	<b>15577</b>	<b>15747</b>	<b>14788</b>	<b>14936</b>	<b>14669</b>	<b>1540,1</b>	<b>1563,3</b>	<b>1476,4</b>	<b>1500,5</b>	<b>1483,2</b>
в том числе:										
от болезней системы кровообращения	9268	9388	8874	8933	9020	916,3	932,0	885,9	897,4	912,0
от новообразований	2340	2343	2325	2302	2307	231,4	232,6	232,1	231,3	233,3
от несчастных случаев, отравлений и травм	1966	1818	1612	1633	1450	194,4	180,5	160,9	164,1	146,6
от болезней органов дыхания	567	596	499	501	466	56,1	59,2	49,8	50,3	47,1
от болезней органов пищеварения	615	651	664	731	678	60,8	64,6	66,3	73,4	68,6
от инфекционных и паразитарных болезней	305	369	325	344	303	30,2	36,6	32,4	34,6	30,6

*Воздействие брачности и разводимости населения на рождаемость*

Понятие *брак* относится к одной супружеской паре. Массовый процесс заключения браков называется брачностью. Однако в демографической литературе понятие «брачность» часто употребляется в более широком смысле: брачностью называется совокупность процессов вступления в брак и прекращения браков из-за развода или смерти одного из супругов (в этом случае термин «брачность» охватывает также и такие процессы, как разводимость и овдовение) [6].

Разводимость — это процесс распада супружеских пар в поколении вследствие расторжения брака. Брачность, овдовение и разводимость в совокупности составляют процесс воспроизводства брачной структуры населения [7].

В демографии разводимость интересует как фактор, который наряду с овдовением определяет число лиц, которые могут вступить в брак повторно. Особое внимание демография уделяет изучению воздействия брачности и разводимости на рождаемость и смертность.

Как и все демографические показатели, брачность и разводимость измеряют абсолютными и относительными показателями. Абсолютное число бра-

ков и разводов за период, как любой демографический показатель, сильно зависит от общей численности населения и от демографической структуры населения. Поэтому при анализе брачности и разводимости, как и рождаемости и смертности, нас будут интересовать относительные показатели. Первый показатель — это общий коэффициент, который рассчитывается для любого демографического события (рождаемости, смертности, брачности и разводимости) как отношение числа демографических событий за определенный период к среднему населению, или общему числу человеко-лет, прожитых населением за этот период. Общий коэффициент свободен от влияния общей численности населения, но, подобно всем общим коэффициентам, зависит от особенностей демографической структуры, прежде всего возрастной и брачной.

В табл. 4 приведены как абсолютные показатели, так и общий коэффициент брачности и разводимости за 2001—2006 гг. Если сравнить показатели 2001 и 2006 гг., можно сделать вывод об увеличении интенсивности вступления в брак населения города и в тоже время о снижении интенсивности разводимости. В 2006 г. на территории г. Волгограда было зарегистрировано 8,1 тыс. браков и 4,8 тыс. разводов, на каждые 1000 браков пришлось 594 развода против 837 в 2001 г.

Таблица 4

## Браки и разводы, зарегистрированные в г. Волгограде

Год	Браки	Разводы	На 1000 населения:	
			браки	разводы
<b>2001</b>	<b>7028</b>	<b>5884</b>	<b>7,1</b>	<b>6,0</b>
2002	7109	6299	7,3	6,4
2003	7456	5895	7,4	5,9
2004	6876	4892	6,9	4,9
2005	7455	4400	7,5	4,4
<b>2006</b>	<b>8098</b>	<b>4813</b>	<b>8,2</b>	<b>4,9</b>

Чем выше в численности населения будет доля лиц, не состоящих в зарегистрированном браке, тем при прочих равных условиях выше будет и общий коэффициент брачности<sup>3</sup>, поэтому общий коэффициент брачности (как и разводимости) пригоден только для самой грубой оценки.

Более точное измерение уровней брачности и разводимости обеспечивают ее специальные коэффициенты, который рассчитываются отдельно для всего населения в бракоспособном возрасте (16 лет и старше), а также для бракоспособного населения, не состоящего в браке. Но поскольку достоверные данные о брачной структуре населения обычно получают только переписях населения, специальные<sup>4</sup> коэффициенты мужской и женской брачности и разводимости мы можем рассчитать, только для 2002 г. используя данные о населении г. Волгограда по полу и возрасту и состоянию в браке по данным переписи 2002 года (прил. 3).

<sup>3</sup> Отношение числа браков, заключенных за год к среднегодовой численности населения.

<sup>4</sup> Отношение числа браков или разводов (зарегистрированных за годы близкие к переписи населения) к численности населения состоящего в браке.



По данным переписи 2002 г. не состоящих в браке мужчин от 15 лет и старше в г. Волгограде 98,6 тыс., женщин — 89,2 тыс., а в 2001 и 2002 гг. заключено браков — 7028 и 7109, разводов — 5884 и 6299 соответственно. Специальный коэффициент «мужской» брачности составил в 2002 г. 71,7 ‰, «женской» — 79,2 ‰. Специальный коэффициент разводимости<sup>5</sup> — 26,2 ‰. Таким образом, за 2002 г. расторглось 2,6 % существующих браков.

На 1000 неженатых мужчин приходилось 952 незамужних женщины. Соотношение мужчин и женщин в наиболее репродуктивных возрастах представлено на графике (рис. 2).

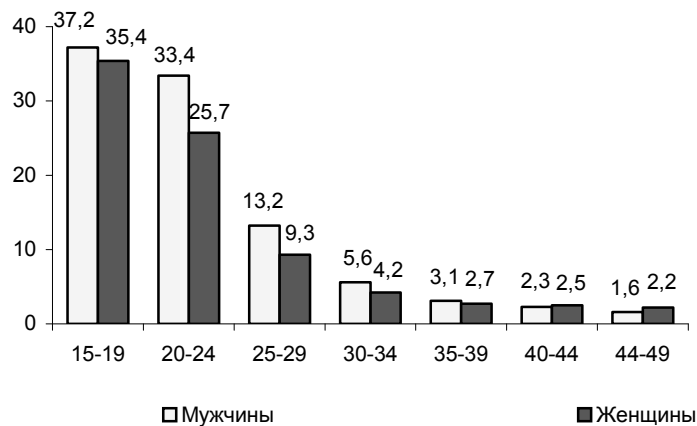


Рис. 2. Мужчины и женщины г. Волгограда по возрастным группам от 15...49 лет, тыс. чел.

Оптимальная брачная ситуация в совокупности населения города создает благоприятные условия для роста рождаемости. Это обусловлено тем, что в браке традиционно рождается основная часть детей (более 70 %).

В свете этих изменений представляет интерес брачная и внебрачная рождаемость на территории города. *Общий коэффициент рождаемости*, рассмотренный нами выше может быть рассчитан как сумма коэффициента брачной и внебрачной рождаемости. Но, к сожалению, отсутствие данных о брачном состоянии населения города за 2006 г. делает данный расчет невозможным.

#### *Миграция, как один из факторов влияния на численность населения*

Мы рассмотрели важнейшие демографические процессы, происходящие на территории г. Волгограда и оказывающие влияние на воспроизводство населения: рождаемость, смертность, брачность и разводимость населения.

Но изменение численности населения города за тот или иной период времени определяется соотношением как между рождаемостью и смертностью (естественный прирост (убыль)), так и между иммиграцией и эмиграцией (сальдо миграции). Эти соотношения выражаются в уравнении де-

<sup>5</sup> Специальный коэффициент разводимости равен отношению числа разводов за год к числу существующих браков (за его оценку следует брать число мужчин состоящих в браке). Исчисляется в промилле.

мографического баланса, связывающем между собой численность населения в начале и конце периода, числа родившихся, умерших, прибывших и убывших.

В табл. 5 показано, как естественное и миграционное движение населения изменили общую численность населения за период с 2003—2008 гг.

Таблица 5

Компоненты изменения общей численности населения в 2003—2008 гг.

Годы	Численность населения на начало года, тыс. чел.	Прирост (убыль) за год, тыс. чел.			Численность населения на конец года, тыс. чел.	Общий прирост (убыль) за год, %
		Общий <sup>6</sup>	Естественный	Миграционный		
2003	1010,4	-6,2	-7,1	0,7	1004,2	99,4
2004	1004,2	-5,1	-5,9	0,8	999,1	99,5
2005	999,1	-7,4	-6,2	-1,2	991,7	99,3
2006	991,7	-5,4	-6,0	0,7	986,3	99,5
2007	986,3	-2,4	-4,4	2,0	983,9	99,8

На изменение численности населения за данный период в большей степени повлияла естественная убыль населения, Миграционный прирост (за исключением 2005 г.) немного компенсировал эти потери.

Следует отметить, в 2007 г. увеличение общего коэффициента рождаемости до 9,6 ‰, и снижение общего коэффициента смертности до 13,9 ‰, напомним, что в 2006 г. эти коэффициенты составили 8,8 ‰ и 14,8 ‰ соответственно. Отсутствие опубликованных данных о половозрастном составе населения города за 2007 г. не позволяют рассмотреть более подробно данные показатели. Следствием роста рождаемости и снижения смертности стало снижение естественной убыли в 2007 г. (на 27 %).

Миграция населения в 2007 г. компенсировала естественную убыль почти в два раза. Поэтому в условиях естественной убыли, которая продолжает оставаться достаточно высокой, миграционные процессы сегодня приобретают особое значение. Несмотря на мнение некоторых демографов о том, что миграция не входит в предмет демографии, мы полагаем необходимым рассмотреть миграционное движение в г. Волгограде.

В 2007 г. в г. Волгограде наблюдался миграционный *прирост*: прибыло на 25 % больше, чем выехало из города. Большинство мигрантов в 2007 г. прибыли из городских и сельских поселений, которые находятся в пределах России, — 46,4 %, Волгоградской области — 42,3 %, стран СНГ и Балтии — 11,0 %. Миграционный прирост произошел в большей степени за счет внутриобластных мигрантов (1442 чел.) и мигрантов из стран СНГ и Балтии (946 чел.). В пределах России выехало из города на 307 чел. больше, чем прибыло, в страны дальнего зарубежья — на 136 чел. Больше (табл. 6).

При рассмотрении половозрастного состава мигрантов (табл. 7) следует отметить, что большая часть как прибывших, так и выбывших — это лица в трудоспособном возрасте. Прирост численности населения за счет миграции составил 1950 человек, из которых 70% женщин.

<sup>6</sup> Разница между итогом и суммой за счет округления.

Таблица 6

## Миграционные процессы в г. Волгограде в 2007 г.

Показатели	Всего	в том числе за счет миграции			
		в пределах области	в пределах России	со странами СНГ и Балтии	с другими зарубежными странами
Число прибывших					
всего	9765	4533	4126	1074	32
из городских поселений	x	2483	3022	751	—
из сельской местности	x	2050	1104	323	—
Число выбывших					
всего	7815	3091	4428	128	168
в городские поселения	x	1720	3291	110	—
в сельскую местность	x	1371	1137	18	—
Сальдо миграции					
всего	1950	1442	−302	946	−136
за счет городских поселений	x	763	−269	641	—
за счет сельской местности	x	679	−33	305	—

Таблица 7

## Возрастной состав мигрирующего населения в 2007 г.

Возрастные группы	Число прибывших	Число выбывших	Сальдо миграции		
			оба пола	мужчины	женщины
Всего, чел.	9765	7815	1950	594	1356
в т.ч. в возрасте:					
моложе трудоспособного	1431	989	442	213	229
трудоспособном	7068	5678	1390	382	1008
старше трудоспособного	1266	1148	118	−1	119
Всего, %	100,0	100,0	100,0	100,0	100,0
в т.ч. в возрасте:					
моложе трудоспособного	14,6	12,7	22,7	35,8	16,9
трудоспособном	72,4	72,6	71,3	64,3	74,3
старше трудоспособного	13,0	14,7	6,0	−0,1	8,8

Прирост численности женщин и мужчин, как моложе, так и в трудоспособном возрасте может оказать положительное влияние на показатели рождаемости и брачности. Поэтому миграция в процессе воспроизводства населения г. Волгограда участвует как положительный фактор, она омолаживает население города и восполняет численности групп населения, которые участвуют во всех демографических процессах.

*Прогноз основных демографических показателей*

Демографический прогноз — это научно обоснованное предвидение основных параметров движения населения и будущей демографической ситуации: численности населения, рождаемости, смертности, миграции. Необходимость демографического прогнозирования связана с задачами прогнозирования и планирования социально-экономических процессов в целом. Без предварительного демографического прогноза невозможно представить себе перспективы производства и потребления товаров и услуг, жилищного строительства, развития социальной инфраструктуры, здравоохранения и образования, пенсионной системы и т.д.

На 2008 г. выполним прогноз демографических показателей (рождаемости и смертности) методом экстраполяции: показатель рождаемости в 2008 г. будет равен 11,1 (на 1000 населения), показатель смертности — 13,3 (рис. 3,

4). Следует учитывать, что при данном прогнозировании преобладают принципы чисто математического подхода, без учета изменчивости экономических, экологических и других факторов.

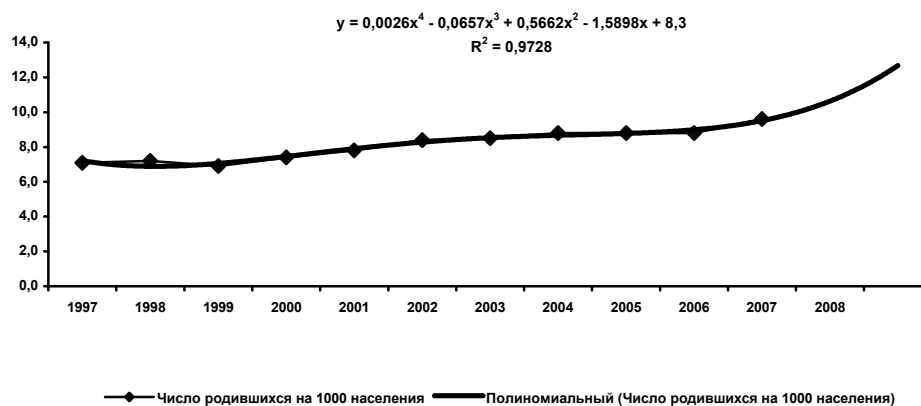


Рис. 3. Прогноз показателя рождаемости населения г. Волгограда на 2008 г.

На графике (рис. 3) можно увидеть увеличение уровня рождаемости в 2008 г. на 1,5 ‰ (11,1–9,6). Данное увеличение может повысить число родившихся на 1477 детей.

Уровень смертности населения согласно прогнозу снизится на 0,8 ‰, что соответствует сокращению числа умерших в 2008 г. на 772.

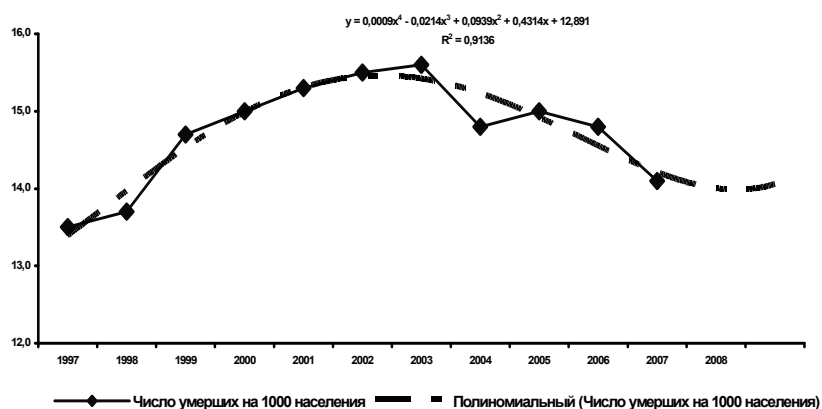


Рис. 4. Прогноз показателя смертности населения г. Волгограда на 2008 г.

По данному прогнозу в 2008 г. может родиться (с учетом среднегодовой численности за 2007 г.) 10935 детей, число умерших составит 13102 чел., естественная убыль населения будет равна 2167 тыс. чел., уровень депопуляции сократится до 1,2.

Предположим, что за 2008 г. миграционный прирост будет равен приросту в 2007 г. Рассчитанная (с учетом прогноза) естественная убыль в 2008 г. — 2167 тыс. чел., миграционный прирост — 1950. Численность населения города на начало 2009 г. в этом случае составит 983,7 тыс. чел., и в этом случае снижение численности населения города составит всего 0,02 %.

**Выводы.** Несмотря на увеличивающийся миграционный прирост и снижение естественной убыли численность населения города продолжает снижаться. В связи с этим обострилась необходимость продолжить и расширить уже существующие программы по поддержке уровня жизни пожилых, одиноких людей, неполных семей, беременных женщин и других социально слабых групп с целью сохранения их жизни и здоровья. Особенно пристального внимания заслуживает увеличивающаяся интенсивность смертности среди женского населения города в возрастах 4...9, 10...14 и 15...19 лет, что повлечет за собой снижение уровня рождаемости в будущем.

Для дальнейшего увеличения продолжительности жизни волгоградцев требуют особого внимания болезни системы кровообращения, так как смертность от этих заболеваний составляет более половины от общей смертности населения. Поддержка программ по развитию здравоохранения, оздоровления окружающей среды, условий труда в регионе должна быть отнесена к первоочередным задачам.

Выбытие города из числа городов-миллионников повлечет за собой сокращение федеральных программ, направленных на экономическое развитие города, а также снижение инвестирования и сокращение темпов жилищного строительства.

#### БИБЛИОГРАФИЧЕСКИЙ СПИСОК

1. Город Волгоград : стат. сб. Волгоградстат, 2003 —. 2002. 2003. 243 с.; 2006. 2007. 243 с.; 2007. 2008. 243 с.
2. Возрастно-половой состав населения (по данным Всероссийской переписи населения 2002г.) : стат. сб. Волгоградстат, 2004. 118 с.
3. Численность, размещение, возрастно-половой состав и состояние в браке населения Волгоградской области. Итоги Всероссийской переписи населения 2002 года : стат. сб. Т. 1. Волгоградстат, 2005. 220 с.
4. Статистика с основами демографии / Г.С. Кильдишев, Л.Л. Козлова, С.П. Ананьева и др.. М. : Финансы и статистика, 1990. 312 с.
5. Демография и статистика населения / И.И. Елисеева, Э.К. Васильева, М.А. Клупт и др. М. : Финансы и статистика, 2006. 688 с.
6. Социальная энциклопедия. М., 2000. 335 с.
7. Народонаселение : энциклопедический словарь. М., 1994. 367 с.

#### Приложение 1

##### Разложение общего коэффициента рождаемости

1. Если бы в 2006 г. доля женщин *репродуктивного* возраста осталась на уровне 2002 г. (28,01 % от общей численности населения), а изменился бы только специальный коэффициент рождаемости, то *общий коэффициент рождаемости увеличился* бы на  $0,74 \text{ ‰}$  и составил бы в 2006 г. —  $8,86 \text{ ‰}$  ( $8,12 + 0,74$ ).

$$\Delta F \times d_0 = (31,6231 - 28,9678) \times 0,2801 = 0,74 \text{ ‰}.$$

2. Если бы специальный коэффициент рождаемости остался на уровне 2002 г., то в результате снижения удельного веса женщин в 2006 г. (на 0,32 %) общий коэффициент рождаемости сократился бы на  $0,09 \text{ ‰}$  и составил в 2006 г.  $8,03 \text{ ‰}$  ( $8,12 - 0,09$ ).

$$\Delta d \times F_0 = (0,2769 - 0,2801) \times 28,9678 \text{ ‰} = -0,09 \text{ ‰}.$$

3. Взаимодействие двух факторов сократило общий коэффициент на  $0,08 \text{ ‰}$ , хотя это снижение могло быть больше, если бы не увеличение специального коэффициента рождаемости.

$$\Delta d \times \Delta F = 2,6553 \times (-0,0032) = -0,008 \text{ ‰}.$$

С учетом того, что влияние взаимодействия факторов, как правило, относят к качественному фактору, то влияние *специального* коэффициента рождаемости на динамику общего коэффициента в 2006 г. будет равно  $\Delta F \times d_1 = 0,74 + (-0,01) = (31,6231 - 28,9678) \times 0,2769 = 0,73 \text{ ‰}$ .

4. Алгебраическая сумма воздействия отдельных факторов даст *общий* прирост (убыль) коэффициента рождаемости:

$$0,73 + (-0,09) = 0,64 \text{ ‰}.$$

РАЗЛОЖЕНИЕ ПРИРОСТА СПЕЦИАЛЬНОГО КОЭФФИЦИЕНТА РОЖДАЕМОСТИ ЗА 2002 и 2006 гг.

Возраст женщины, лет	Число родившихся на 1000 женщин соответствующего возраста			Доля соответствующего возраста среди женщин фертильного возраста			Влияние, ‰ <sub>100</sub>			Общее изменение $\Delta\oint$
	2002 $\oint_x^o$	2006 $\oint_x^i$	$\Delta\oint_x$ 4=гр.3–гр.2	2002 $d_x^o$	2006 $d_x^i$	$\Delta d_x$	Изменения повозрастных коэффициентов в рождаемости $d_x^o \times \Delta\oint_x$	Изменения возрастной структуры женщин $\oint_x^o \times \Delta d_x$	Взаимодейст вия $\Delta\oint_x \times \Delta d_x$	
1	2	3		5	6	7=гр.6–гр.5	8=гр.5 × гр.4	9=гр.2 × гр.7	10=гр.4 × гр.7	11=гр.8+гр.9+гр.10
15...19	19,16	23,05	3,89	0,1611	0,1220	−0,0391	0,6267	−0,7492	−0,1521	−0,2746
20...24	70,50	59,69	−10,81	0,1563	0,1751	0,0188	−1,6896	1,3254	−0,2032	−0,5674
25...29	63,22	66,59	3,37	0,1377	0,1529	0,0152	0,4640	0,9609	0,0512	1,4762
30...34	34,72	41,70	6,98	0,1229	0,1391	0,0162	0,8578	0,5625	0,1131	1,5334
35...39	11,81	14,85	3,04	0,1230	0,1213	−0,0017	0,3739	−0,0201	−0,0052	0,3487
40...44	2,46	2,90	0,44	0,1499	0,1348	−0,0151	0,0660	−0,0371	−0,0066	0,0222
45...49	0,47	1,23	0,76	0,1491	0,1548	0,0057	0,1133	0,0027	0,0043	0,1203
15...24							−1,0629 <sup>1</sup>	0,5762 <sup>1</sup>	−0,3553 <sup>1</sup>	−0,8420 <sup>1</sup>
15...49	28,9678	31,6231	2,66	1	1,0000	1,0000	<b>0,8122<sup>2</sup></b>	<b>2,0451<sup>2</sup></b>	<b>−0,1985<sup>2</sup></b>	<b>2,66<sup>2</sup></b>
% <sup>3</sup>							2,804	7,060	−0,685	9,18

<sup>1</sup> Сумма строк 1—2.

<sup>2</sup> Сумма строк 1—7.

<sup>3</sup> % к первоначальному уровню специального коэффициента рождаемости (28,9678 ‰<sub>100</sub>).

**Население г. Волгограда по полу, возрасту и состоянию в браке  
по данным переписи 2002 г. [3]**

Возраст	Мужчины	в том числе:			
		состоящие в браке	никогда не состоявшие в браке	вдовы и разошедшиеся	не указавшие состояние в браке
Всего лиц, указавших состояние в браке, в возрасте, лет:	382648	232264	98558	49721	2105
15...19	38184	547	37216	46	375
20...24	43542	9370	33358	601	213
25...29	37541	21422	13167	2751	201
30...34	34213	23658	5625	4740	190
35...39	32796	24157	3070	5435	134
40...44	37507	28468	2332	6559	148
45...49	35414	27510	1625	6153	126
50...54	32631	26157	966	5384	124
55...59	17505	14405	385	2651	64
60...64	25144	20634	389	4054	67
65...69	18457	14990	190	3232	45
70 лет и старше	29138	20777	206	8101	54
Возраст не указан	576	169	29	14	364

Возраст	Женщины	в том числе:			
		состоящие в браке	никогда не состоявшие в браке	вдовы и разошедшиеся	не указавшие состояние в браке
Всего лиц, указавших состояние в браке, в возрасте, лет:	473705	232990	89196	149047	2472
15...19	38099	2258	35435	96	310
20...24	44279	16501	25716	1810	252
25...29	39012	24007	9269	5503	233
30...34	34827	22916	4187	7523	201
35...39	34845	23325	2711	8655	154
40...44	42471	28165	2505	11629	172
45...49	42250	27444	2237	12408	161
50...54	41030	25787	1861	13242	140
55...59	23707	14060	888	8680	79
60...64	36276	18964	992	16197	123
65...69	29861	13511	784	15467	99
70 лет и старше	66247	15888	2356	47804	199
Возраст не указан	801	164	255	33	349

© Сергеева Е.Ю., 2008

УДК 72.01

**Г.А. Птичникова**

**АРХИТЕКТУРНОЕ  
ПРОСТРАНСТВО  
В ЭПОХУ ГЛОБАЛИЗАЦИИ**

Рассмотрены  
основные проблемные направления  
влияния глобализации на архитектуру  
и архитектурную деятельность.

*G.A. Ptichnikova*

**ARCHITECTURAL SPACE IN THE  
EPOCH OF GLOBALIZATION**

The author considers the main problems  
of globalization impact on architecture  
and architectural activity.

*Об авторе:*

**Птичникова  
Галина Александровна —  
доктор архитектуры,  
профессор,  
профессор  
кафедры градостроительства  
ВолГАСУ**

Глобализация — явление, которое ярко характеризует нынешний временной период начала XXI века. В настоящее время она перестала быть только предметом теоретических споров и дискуссий. Глобализация стала социальной реальностью, с которой нужно не только считаться, но можно вести ожесточенную борьбу. Между тем облик этой реальности остается весьма расплывчатым.<sup>1</sup> Тем более ощутим недостаток исследований, связанных с влиянием глобализации на архитектуру и архитектурную деятельность.<sup>2</sup>

Если в 1990-е гг. в центре внимания были экологические и экономические аспекты глобализации, то в настоящее время проявились ее новые грани, охватывающие культуру и духовные основы общества. Известный российский социолог Д.В. Иванов пишет, что глобализация общества — процесс, определяемый преобладанием культуры над экономикой и политикой. Экономика и политика глобализуются в той мере, в какой «пронизаны» символическими обменами [1]. Культура — это наиболее глобализованная сфера, поскольку в ней социальные отношения максимально символизированы и, следовательно, могут осуществляться без привязки к конкретной территории. Помимо этого,

<sup>1</sup> Облик глобализации — этой очевидной реальности — остается весьма расплывчатым. П. Малиновский выделяет ряд явлений, под которыми понимается глобализация:

интенсификацию трансграничных экономических, политических, социальных и культурных связей;  
исторический период (или историческую эпоху), наступивший после завершения холодной войны;  
трансформацию мировой экономики, буквально направляемую анархией финансовых рынков;  
триумф американской системы ценностей, обеспеченный комбинацией неолиберальной экономической программы с программой политической демократизации;  
ортодоксальную идеологию, настаивающую на вполне логичной и неизбежной кульминации мощных тенденций работающего рынка;

технологическую революцию с многочисленными социальными последствиями;

неспособность национальных государств справиться с глобальными проблемами (демографическими, экологическими, прав человека и распространения ядерного оружия), требующими глобальных решений [2].

<sup>2</sup> Не случайно в Повестке дня прошедшего в 2005 г. XXII Всемирного Конгресса архитекторов в Стамбуле одна из актуальных тем была посвящена проблеме развития архитектуры в условиях глобализации.



глобализация культуры посредством потоков симулякров передается в сферы экономики и политики, вызывая там интенсификацию глобализации.

В условиях глобализации очевидно возникновение тенденции формирования транснациональной массовой культуры. Эта культура характеризуется распространением стандартных символов, эстетических и поведенческих образов глобальными сетями СМИ (например, CNN и MTV) и транснациональных корпораций (например, Coca-Cola и General Motors) и включением в повседневную жизнь элементов инациональных, «экзотических» локальных культур (в нашей стране примером может служить проникновение в ландшафтную архитектуру элементов китайского фэн-шуя). Возникли культурные гибриды — парадоксальные соединения ценностей, символов и поведенческих образов западной массовой культуры и этнических и региональных традиционных культур («евроремонт» — течение в оформлении интерьеров в России). Эти культурные гибриды распространяются за пределы ареала их возникновения сообществами мигрантов.

В результате экспансии транснациональной массовой культуры и распространения культурных гибридов возникает феномен мультикультурализма — сосуществования на территории национального государства различных культур. В отличие от характерного для XIX — начала XX в. монокультурализма, когда культура этнического большинства доминировала, и этнокультурные меньшинства ассимилировались или абсорбировались в качестве субкультурного сообщества, мультикультурализм предполагает не поглощение, не иерархию, а плюрализм культурных традиций. Таким образом, очевиден контраст между старым (до середины XX в.) и новым (со второй половины XX в.) типами культуры, характеризуемыми, соответственно, «закрытостью», основанной на принципе монокультурализма, и «открытостью», основанной на принципе мультикультурализма.

Трансформации в макромасштабе категорий культуры определяют новую постановку проблем пространственной организации общества и формирования его среды, изменяют иерархию ценностей. Меняется постановка целей и задач архитектуры. В XX в. сложился ряд форм архитектурной деятельности на международном уровне, который включает проектирование по заказам из других стран, международные конкурсы, создание международных проектных и научно-исследовательских коллективов. Активно развивается процесс транснационализации архитектурных услуг. Феномену «архитектура без границ» способствовало расширение средств связи: факсимильной, электронной связи и Интернета. Среди многих новых явлений в сфере российской архитектуры в глаза бросается сам факт включения российского проектного рынка в орбиту глобального мирового рынка архитектурных услуг [3].

Глобализация вызывает ряд новых тенденций в архитектуре и градостроительстве. Анализ современной мировой архитектурно-градостроительной практики показывает наличие явных и неявных конфликтов, порожденных процессом глобализации. Назовем некоторые проблемные направления:

изменения свойств пространства, появление новых пространственных видов и их иерархии;

выбор глобальной или региональной стратегии развития архитектурной среды в связи с конкуренцией;

универсализация восприятия архитектурных форм в условиях глобализации.

Обратимся к детальному исследованию названных изменений.

Категория «пространство». Традиционное пространство представляет собой совокупность мест, структура которого выражается в отношениях «центра» и «периферии». Процесс глобализации и ускорения вызывает сжатие расстояний и увеличение доступности физического пространства. Стремление «быть эффективным» приводит к необходимости создания городских пространств с высокой интенсивностью жизни и пропускной способностью, которые в результате становятся похожи друг на друга. Под давлением глобализации, возрастающей подвижности и постоянного ускорения исчезают отличительные качества мест, их характерные особенности и специальные значения. Пространство мест заменяется пространством потоков.

Пространство потоков представляет собой систему обмена информацией, капиталом и властью, структурирующей основные процессы в рамках обществ, экономик и государств, между различными регионами, независимо от их местонахождения [4]. При этом пространство потоков есть именно пространство, поскольку оно имеет свое материальное выражение, непосредственно зависит от средств телекоммуникации и транспортной инфраструктуры определенного места. Таким образом, не весь мир является глобальным, а лишь его часть, включенная в мировое пространство потоков, которое сегодня играет доминирующую роль по сравнению с пространством мест. Узловыми центрами пространства потоков являются города глобального мира, основная функция которых заключается в управлении этими потоками.

Итак, глобальное пространство — это не физическое пространство, а пространство связей, в которое постепенно притягивается все большее количество новых действующих лиц. Со становлением информационного общества стало возможным говорить не только о проявлениях глобализации, но и о глобализации как доминирующем феномене современности. Возможность осуществлять информационный контакт дает независимость в своем поведении, самостоятельность, поэтому, возможно, что пространственная дисперсия, о которой говорит Тейлор [5], постепенно будет касаться и более мелких образований по сравнению с городом. Поэтому, помимо того, что сегодня центром информационных связей является город, нельзя не обратить внимание и на индивидуальные связи: связи индивидуума или отдельной небольшой фирмы.

Принципиально новое осмысление пространственной референции понятия «глобализация» предложено социологом А. Аппадураи [5]. Глобализацию он рассматривает как детерриториализацию — утрату привязки социальных процессов к физическому пространству [6, с. 301]. В ходе глобализации формируется «глобальный культурный поток», который распадается на пять культурно-символических пространств-потоков (landscapes): этнопространство (ethnoscape) образуется потоком туристов, иммигрантов, беженцев, гастарбайтеров; технопостранство (technoscape) — потоком технологий; финанспостранство (finanscape) — потоком капиталов; медиапространство (mediascape) — потоком образов; идеопостранство (ideoscape) — потоком идеологием. Эти текущие, нестабильные пространства являются «строитель-

ными блоками» тех «воображаемых миров», в которых люди взаимодействуют, и взаимодействие это носит характер символических обменов. [6, с. 296] .

Таким образом, в условиях глобализации пространство мест со структурой «центр — периферия» меняется на пространство потоков со структурой «сеть — узлы». Сетевые структуры играют роль своеобразного инструмента глобального управления. Одновременно происходит де-территориализация в виде потери привязки происходящих социальных процессов к физическому пространству.

*«Глобальные» («мировые») города как транснациональные пространства.* Глобальная экономика, которая функционирует как единое целое в реальном времени на планетарном уровне», есть ядро глобализации. В свою очередь сеть глобальной экономики материализована в центрах производства информации — городах. Город глобального мира обладает определенной независимостью от национального политического руководства в силу обилия своих собственных информационных связей, позволяющих выйти городу как «актору» — деятельному участнику мировой системы взаимоотношений — на первый план по сравнению с государством-нацией. В связи с этим получил распространение термин «мировой город». Города приобретают качества транснациональных пространств.

Еще в 1982 г. политолог Дж. Фридман определил мировой город как промежуточное звено между взаимодействием на уровне государств-наций и на уровне международного капитала. Тем не менее, статьей программного характера в данном направлении стала работа известного социолога и экономиста М. Кастельса: «Европейские города, информационное общество и глобальная экономика», вышедшая в свет в 1994 г. [6]. Позже известный британский геополитик П. Тейлор пришел к выводу о необходимости принципиально нового отображении глобального мира с помощью матрицы городов и связей между ними [5]. Истоки процессов, связанных с концентрацией международной активности на уровне отдельных фирм и городов как их сосредоточия (по Тейлору, «пространственная дисперсия»), политолог видит в развитии коммуникаций и информационных технологий в 1970-е гг. Сегодня, в условиях пространственной дисперсии, ускорения и усложнения коммуникационного процесса, довольно затруднительным представляются сбор и анализ информации о коммуникационных потоках, имеющих место в глобальном сетевом обществе. С точки зрения Тейлора, анализ взаимоотношений между крупными компаниями помогает установить закономерности связности между городами. Итак, Тейлор предлагает построить матрицу, отражающую пространственную стратегию 46 фирм применительно к 55 городам мирового значения. Данная матрица отражает пространство потоков. Пространство мест отображается на «матрице расстояний» между глобальными городами как физическое выражение пространства услуг.

Для трехмерного отображения глобального пространства этот исследователь предлагает также ввести еще одно измерение — уровни городов в зависимости от степени вовлеченности в глобальную экономику. Все мировые города поделены на три уровня: альфа (10 городов), бета (10 городов) и гамма (35 городов), что также является в его концепции критерием соотношения «центр — периферия». В качестве альфа-городов Тейлор выделил Лондон, Токио, Нью-Йорк, Париж и Гонконг. Москва оценивается как бета-город, при

этом наиболее удаленный от центра из городов этой группы, своего рода «восточные ворота» к новым рынкам. К гамма-городам Тейлор относит такие города, как Прага, Джакарта, Каракас и др. [8]. Несомненно, что подобная классификация не может быть абсолютизирована, но тем не менее, представляется интересной сама попытка создания осознания сложного и, на первый взгляд, хаотичного процесса глобальных взаимоотношений.

С точки зрения архитектурного пространства одним из самых ярких признаков мировых городов становится зрелищность самой архитектуры. Язык архитектуры говорит о престижности, карьерности, успехе. Развертывается занимательный, острый разговор, создавая атмосферу оживления, свободы, непринужденности, радостного возбуждения. Сюжетность как возможность неожиданных переживаний становится нормой городского пространства [9]. Вместе с ростом городов расширяется и спектр соблазнов, которые в свою очередь манят людей. Тысячи различных стилей жизни укладываются в масштабную мозаику тотального зрелища современных столиц и мегаполисов. Города стремятся выделиться и удивить мир своими зрелищами. Одни города строят башни «вот такой высоты», другие стремятся, наоборот, перекрывать необычным образом пространство «вот такой ширины».

Тенденция формирования высотных даунтаунов идет из США. Этому направлению было дано название, связанное с самым показательным в этом отношении центром Северной Америки, — «Нью-Йоркизм». Именно по этому пути пошли азиатские столицы, например, Тайвань, где построен самый высокий на сегодняшний день небоскреб в мире<sup>1</sup>. В Москве планируется возвести 97 высотных зданий в 60 различных зонах, высота каждого из которых превысит 30 этажей. Особенно впечатляющей будет застройка «Москва-Сити», центром архитектурной композиции которой станет 115-этажная башня «Россия» высотой более 600 м (это выше, чем любой существующий на данный момент небоскреб). Рядом с ней планируется разместить 200-метровую башню, спроектированную «по мотивам Шаболовской телевизионной башни». Кроме того, там построят два небоскреба в рамках проекта «Город столиц»: один — в 64 этажа — будет символизировать Москву, а другой — в 53 этажа — Санкт-Петербург. Многофункциональный офисно-рекреационный комплекс «Федерация» призван стать одним из самых престижных и впечатляющих офисных зданий Москвы и самым высоким зданием Европы. Его высота достигнет 354 м (со шпилем — 448 м).

Глобализация способствует росту конкуренции городов, что вызвало появление «концепции имиджа» городов и «имиджевой архитектуры». Анализ обширного материала показал, что концепция имиджа города всегда разрабатывается как практическое руководство для целенаправленных действий местных властей. Например, Берлин выставляет себя на рынке европейских столиц в качестве стратегического пункта для работы международных концернов в целях освоения нового экономического пространства. Прагматически для этого используются самые верные способы создания привлекательного архитектурного товара, в том числе и привлечение к работе международных «архитектурных звезд», и формирование сети зданий — «архитектурных зрелищ» («аттракторов»), создаваемых на основе визуального ряда архитек-

<sup>1</sup> Высота 91-этажного здания «Тайпэй-101» со шпилем составила 508 м.

турных сюжетов и образов, несущих или историко-культурное значение, или имидж «столицы будущего» [10]. При этом применяются различные приемы эстетического оформления, нацеленные на повышенную эмоциональность восприятия новой архитектуры.

Открывая для городов мощный источник развития, глобализация создает тенденцию уравнивания социо-культурных ценностей и стремления соответствовать единым стандартам. Эта тенденция подчинения городского развития глобальным требованиям в целях усиления собственной конкурентоспособности в мировом масштабе входит в диссонанс с задачами устойчивого развития городов. Ведут ли универсально применимые принципы к универсальным решениям? Практика показывает, что нет однозначного ответа на этот вопрос. И да, и нет. Универсальные практические решения будут сопровождаться специфическими способами, соответствующими местным условиям, обстоятельствам и возможностям. Региональная идентичность — это ресурс, который является условием существования архитектуры в современных условиях. Глобализация, то есть взаимопроникновение локальных культур в транснациональных пространствах, является одним из определяющих факторов формирования глобальных мировых городов: Лондона, Нью-Йорка, Лос-Анджелеса, Берлина и т. п. [4, S. 42, 131].

*Выбор стратегии развития архитектурной среды под воздействием конкуренции: глобализм и регионализм.* Две противоположных тенденции, которые в своем генезисе несут дихотомию локального и глобального, постоянно находятся «в борьбе за архитектуру». Одна сила продвигает инновационное формотворчество и распространение этих форм, использующих новые технологии и материалы в ответ на изменение функциональных и эмоциональных потребностей. Торговля, транспорт, связь и информация являются движущими факторами глобализации архитектуры. Другая сила стремится сохранять и укреплять установленные местные архитектурные традиции, технологии, формы, декоративные мотивы. Цель ее — сопротивление глобальной архитектуре. Эта тенденция защищает историческую непрерывность, культурное разнообразие и сохранение идентичности использованием специфического архитектурного словаря, точно таким же образом, как языки и местные диалекты передают идентичность культуры народа. Антиглобализационная тенденция в архитектуре, нередко связана с попыткой выработки псевдо-национального стиля, хорошо знакомого по современным московским постройкам.

Концепции регионализма требуют развивать в первую очередь рациональные функционально-планировочные и конструктивно-технические традиции местной (региональной) архитектуры. И массовое, и профессиональное сознание рассматривает региональную архитектуру как реализацию непрерывности и устойчивости народной (национальной) культуры и как самобытность и самоидентификации локальной культуры. Кроме того, региональная архитектура воспринимается как выражение экологизации общественного и профессионального сознания. К. Фрэмpton выдвигает собственную концепцию «критического регионализма», объединяющего архитектуру современности и культурную самобытность [11]. Основными чертами критического регионализма Фрэмpton называет особое внимание к участку строительства, топографии, рельефу в целом, местным природно-климатическим

особенностям, отказ от «сценографического» подхода к проектированию, замена этого подхода «средовым», то есть представлением о восприятии архитектуры как среды на феноменологическом уровне. К. Фрэмpton, активный апологет тенденции антиглобализации архитектуры, считает, что не должно быть подчинения местных культур «господствующему культурному центру». Критический регионализм находится в конфронтации по отношению к сентиментальной симуляции местных традиций. В случае необходимости регионализм будет использовать интерпретированные по-новому элементы местного архитектурного языка. Кроме того, при формировании ориентированной на определенное место культуры и вместе с тем оставаясь открытым как на уровне формальных ссылок, так и на уровне технологий, регионализм будет брать элементы этой культуры и из зарубежных источников. Таким образом, критический регионализм стремится к созданию «мировой» (глобальной) культуры, имеющей региональные основы.

Следует отметить, что противопоставление «регионального и глобального» не является проблемой выбора архитектурной формы. Выбор глобальной или региональной стратегии развития архитектурной среды определяется конкуренцией. Прагматический взгляд на развитие современного города заключается в том, что город должен соответствовать требованиям глобализации. Следовательно, выбор стратегии развития региональных традиций должен происходить в целях получения необходимого городскому сообществу результата.

В общем потоке архитектурного развития проявляются направления, суть которых часто скрыта под внешними эффектами новых форм. В числе побудительных импульсов развития архитектурной формы можно назвать стратегии, которые свойственны коммерции. К наиболее эффективным относятся те, которые затрагивают психо-эмоциональные стороны потребителей. К ним относятся «игровой промоушн» — продвижение архитектурной продукции игровыми методами, развлекая и увлекая потребителя. Другим явлением становится «архитектурный мерчендайзинг». В применении к архитектуре мерчендайзинг — это установка на зрелищность предлагаемого товара, соблазнение и очаровывание потенциального покупателя необычными эффектами форм, цвета, материала, динамики изменений [9].

Анализ показал, что на градостроительном уровне эти новые тенденции получили свое воплощение в разработке стратегий развития городской среды, в числе которых: «мультифункциональные стратегии» развития городского пространства, которые предлагают большое разнообразие мест со специальной атмосферой на любой вкус; «стратегии хорошего самочувствия», которые дают чувство стабильности и комфортности потенциальным потребителям; «стратегии развлечения», согласно которым городская среда становится развлечением-спектаклем. Стратегии развлечения подвластны любые масштабы. Даже мировые города-столицы приобретают черты тематических парков, каждый со своей собственной специализацией: Париж — тематический парк моды, искусства и приятного времяпровождения; Нью-Йорк дает насладиться разнообразием стилей жизни; Берлин обозначает себя как тематический парк истории и политики, Лондон отличается традициями, представлениями из жизни королевской семьи и развлечениями.

В современном городе, который управляется факторами глобализации, в котором происходят динамические процессы увеличения скорости коммуникаций, уплотнения времени, быстрой смены социальных образцов и стилей, уменьшается индивидуальность, региональный аспект в архитектуре становится всего лишь одним из многих направлений развития. Регионализм становится в таком прагматическом градостроительстве одним из векторов развития глобальных потребностей.

*Объекты «глобальной архитектуры».* Понятие «глобальная архитектура» появилось в теории архитектуры совсем недавно. Поэтому содержания этого понятия до сих пор достаточно расплывчато. С одной стороны, идет философское переосмысление роли и задач архитектуры в глобальном обществе. Один из ведущих современных японских архитекторов Хироми Фуджи подчеркивает гуманное начало архитектуры, которое должно проявляться в эпоху глобализации: «Глобальная архитектура — это соответствие архитектуры человеку» [12]. Он подчеркивает, что смысл архитектуры в эпоху глобализации сильно меняется, другим становится отношение ее к человеку и к окружающей среде. Архитектура становится более комфортной для потребителей, более внимательной к ним. Фуджи даже предполагает, что под воздействием глобальной культуры произойдут такие изменения, которые приведут к трансформации архитектуры в нечто новое: «Раньше архитектура символизировала строй, какие-то политические амбиции. Основными произведениями греческой архитектуры были храмы, построенные для прославления богов, то же самое происходило и в XX в. Так, разрушенные «башни-близнецы» в Нью-Йорке тоже были символами, только символами сложившегося строя — капитализма. Сегодня архитектура меняет цель и смысл: она должна развернуться к человеку. До XX в. было построено очень много интересных зданий, но все они были абстрагированы от него. Возможно, исчезнет само слово «архитектура» и появится новое, например, «окружение». А представитель нашей профессии будет называться «человек, который занимается окружением» [12].

Другие исследователи (Р. Льюис) подходят к трактовке нового понятия прагматично. По их мнению, глобальная архитектура отражает рыночные потребности и используется как пространственная оболочка для международного бизнеса — мира финансов, производства, туризма, отдыха и развлечений и других сфер [13].

Попытаемся выделить изменения архитектурных объектов, которые были вызваны силами глобализации.

Архитектурные проявления глобализации вездесущи: это и растущие ввысь небоскребы штаб-квартир и офисов компаний и банков, сети стандартизированных гостиниц, ресторанов, торговых центров, сохраняющих известные бренды магазинов, тематические парки, фитнес центры и многозальные кинотеатры. Эти сетевые структуры размещаются в любом городе, который обозначает себя как «глобальный».

Названные объекты рассчитаны на «глобального потребителя». Такой «человек мира» сочтет для себя особенно удобным гостиничный номер в известной ему сети отелей, которые не преподнесут ему сюрпризов ни в Лондоне, ни в Цинциннати, ни в Москве или Волгограде. В сетевом ресторане он почувствует облегчение, просматривая меню со знакомыми названиями

блюдо, и не усомнится в их качестве. И делать покупки такой человек скорее пойдет в торговый центр, марка, внешний облик и внутреннее оформление которого похожи на торговые центры, к которым он привык дома. Такая знакомая потребителю «глобальная архитектура» отражает рыночные потребности и функциональные запросы международного бизнеса, мира финансов, сферы производства, индустрии путешествий и гостеприимства, отдыха и развлечения.

Вместе с тем имеются типы застройки, которые сопротивляются глобализации и отражают региональные/местные особенности. К ним относятся жилье, школы, традиционные рынки, культовая архитектура, фабрики, производящие в местном масштабе ремесленные товары. Такие объекты минимально подвержены воздействию глобализации, потому что они построены местным населением и им используются.

Наиболее выделяющимися объектами «глобальной архитектуры» можно назвать две группы — это «здания-зрелища» и башни-небоскребы. Объекты культуры — музеи и театры — могут воплощать местные архитектурные традиции, но они также могут являться нетрадиционными архитектурными символами, способствующими усилению глобального значения города. Сидней с его Домом оперы, разработанным Йорном Утцоном, и Бильбао с Музеем Гугенхайма, созданным по проекту Фрэнка Гери, — два наиболее известных примера. Музей в Бильбао является чем-то большим, чем просто украшением города и эстетическим магнитом, притягивающим и туристов, и архитекторов к городу, который вряд ли бы кто посетил до строительства этого объекта. Этот архитектурный прецедент представляет первый всемирный пример «глобального музея». При этом следует подчеркнуть, что с незначительными проектными изменениями по привязке клон этого музея мог быть построен в любом городе любой страны.

Такие здания даже получили специальное название «здания-блокбастеры». Ч. Дженкс называет подобные объекты «здание-достопримечательность» и отмечает, что это «довольно показательный эвфемизм, узурпировавший место прежнего понятия «памятник архитектуры» [14]. Привлечение внимания потребителя любой ценой и выделение в конкурентном пространстве городской застройки — изначальная задача таких зданий. Это особый жанр современной архитектуры. «Здание-блокбастер», как правило, агрессивно и этим привлекает публику, зрителей, туристов. Оно существует автономно от контекста и способно выживать в любых условиях.

В Санкт-Петербурге в процессе конкурса на проект реконструкции Мариинского театра американским архитектором Э. Моссом была сделана попытка создания образа «глобального театра». Однако в российском обществе оказались достаточно сильны антиглобализационные тенденции для позитивного восприятия такой архитектуры. Вместе с тем стоит вспомнить, что при формировании задания директор театра В. Гергиев заявлял о желании получить здание, которое во многом соответствовало бы образу «глобального театра»: «Все должны знать, как выглядит Мариинский театр, узнавать его в лицо — как оперный в Сиднее... Мало кто знает, насколько хорош в том театре оркестр, каков дирижер и талантливы ли солисты, но здание театра знакомо всем» [15]. Приняв вызов, свои решения предложили несколько выдающихся архитекторов с мировым именем. Однако образ «глобального те-



атра» столкнулся с тем, что называется «социально-культурные ценности общества». В российской прессе проект Мосса возмущенная общественность назвала «мусорными мешками», проект Арата Исодзаки «пестрым детским конструктором», проект Холляйна «Хаус с золотой пуповиной» и т.д. Автор выигравшего проекта француз Доминик Перро ясно говорит о глобализме своей архитектуры: «В последние года здания становятся такими же большими как города. Они не только требуют для себя все больше пространства, но им необходимо еще и трансформировать все окружающее... Новое огромное здание Мариинского театра, расположенное напротив старого, с визуальной точки зрения будет призвано «задавить» своими размерами все, что находится вокруг» [15]. Во многих проектах Д. Перро работает со своим любимым материалом — металлической сеткой, которой он накрывает гигантские пространства. По его словам, эта сетка работает как плащ, защищая от снега, ветра и дождя. Именно такой сеткой будет накрыта и новая Мариинка, что является весьма символичным: сеть глобализации накрывает вторую столицу России.

Объектами подлинно «глобальной архитектуры» являются башни-небоскребы. Катастрофа в Нью-Йорке 9 сентября 2001 года и угроза всемирного терроризма не стали сдерживающим фактором для строительства небоскребов. Для девелоперов, заказчиков, архитекторов, инженеров, городских политических деятелей и даже многочисленных арендаторов таких объектов очарование тектоники, изобразительной мощи, и непревзойденный по силе воздействия на зрителя образ небоскреба-башни, взлетающего к небу, оказываются непреодолимым стимулом активно продолжающегося строительства высотных зданий. Первоначально американское изобретение, небоскребы распространились в последние десятилетия по всем континентам. В Соединенных Штатах даже относительно маленькие, второстепенные города размещают у себя небоскребы, что часто является полностью немасштабным по сравнению с малозэтажной «городской тканью». И сам Нью-Йорк делает ставку в усилении своего имиджа «мирового города» на строительство башен. Вскоре здесь по проекту Сантьяго Калатравы будет построено здание, которое само по себе представляется аттракционом. Это башня высотой 255 м, сформированная прикрепленными к оси четырехэтажными стеклянными кубами. Каждый из кубов станет жильем для одной или двух семей. Крыша нижнего куба является террасой для верхнего. В цоколе на восьми этажах разместятся музей и другие учреждения культуры. Новый проект напоминает скульптуру колоссального размера. Сантьяго Калатрава, рассказывая о своем проекте, говорит, что в данном случае не форма следует за функцией, а, наоборот, функция определяется формой. Строительство этого «архитектурного чуда» в Нью-Йорке явилось развитием концепции «башни-торса», которую впервые Калатрава реализовал в шведском городе Мальме. «Поворачивающийся торс» — 45-этажная башня высотой в 185 м — стала главной достопримечательностью этого быстро развивающегося третьего по величине города Швеции. Теперь у всех, кто пересекает пролив Оресунд, разделяющий Данию и Швецию, появилась возможность любоваться футуристической архитектурной панорамой. Калатрава также недавно представил проект здания в Чикаго высотой 444 м (со шпилем 609 м). Появление такого

здания в Чикаго, безусловно, уместно — в этом городе-родине небоскребов находятся три из 15 самых высоких зданий в мире.

В России восприятие объектов этого типа сооружений «глобальной архитектуры» идет более гладко по сравнению со «зданиями-блокбастерами». Строительство районов деловой активности, подобных высотным даунтаунам в США, стало новой чертой планов региональных и городских властей в России. «Москва-Сити» — это своеобразный вызов российской столицы высотной имиджевой архитектуре. Строительство Московского Международного Делового Центра «Москва-Сити» (ММДЦ) ведется на Краснопресненской набережной, на территории общей площадью около 100 га. Осуществление этого проекта, по мнению городских властей, создаст условия для утверждения Москвы как центра деловой активности, позволит обеспечить более эффективное использование городских территорий, повысит рыночную стоимость земельных участков города, приведет к увеличению налоговых поступлений в городскую казну.

В Санкт-Петербурге обсуждается вопрос о строительстве гигантского офисного центра площадью 1 млн м<sup>2</sup>. Этот центр будет по площади больше всех современных офисов в городе, вместе взятых. По уверениям петербургских властей, планируется аналог «Москва-Сити». «Нам нужны амбициозные, футуристические проекты, нужны свои районы бизнес-сити с архитектурой третьего тысячелетия. Петербургу, ставшему столицей благодаря «политической воле» Петра, вопреки мнению многих его соратников, традиционно свойственен модернизм, революционность, и мы должны сохранять этот дух веселого, неунывающего города» — утверждают в этой второй столице России. В последнее время в Петербург переехали головные офисы крупнейших нефтегазовых компаний страны, которые хотят иметь здесь штаб-квартиры с «имиджевой архитектурой». Предполагается, что центральная башня питерского «Газпром-Сити» вознесется на 300 м.

Не только Москва и Петербург, но и такие региональные центры, как Екатеринбург, берут на вооружение американскую модель высотного даунтауна. Амбиции власти и промышленной элиты Екатеринбурга вылились в строительство бизнес-квартала под названием «Сити-центр». Общая площадь застройки составляет 8 га. Высота главных небоскребов уральской столицы планируется от 30 до 60 этажей. Бизнес центр будет состоять из гостиниц, торговых павильонов и офисов. В трех больших 35—40-этажных башнях, формой напоминающих минералы, олицетворяющие тем самым минеральные богатства региона, расположат свои офисы крупные фирмы, в 10—12-этажных домах — средние фирмы. Автор концепции французский архитектор Ж. Пистр считает, что современный бизнес-центр позволит Екатеринбургу быстро выйти на международный уровень.

Не уступают по масштабу и амбициозные планы властей Московской области по строительству в Мякининской пойме р. Москвы административно-делового центра «Московия-Сити». Живописный ландшафт, где развернется строительство, расположен рядом со столицей. Огромные размеры территории (около 300 га) позволяют создать деловой центр, не уступающий столичным «Москва-Сити» и «Большому Сити».

Подобно музею в Бильбао и большинство небоскребов могло быть построено в любом городе мира без оглядки на местные традиции и архитектуру.

ру. То же свойство «де-территориализации» присуще и торговым центрам, которые сегодня распространяются во всем мире. Торговые моллы в Кэнари Уорф Лондонских Доков, торговые центры на Потсдамской площади в Берлине или подземном центре «Охотный ряд» на Манежной площади в Москве во многом похожи друг на друга. В последнее время огромные торговые моллы строятся по всему миру: на западном побережье Америки это «Молл Америки» в США на 232 тыс. м<sup>2</sup> и «Молл Западного Эдмонта» в Канаде на 350 тыс. м<sup>2</sup>. Но рекордсменом является Китай. В настоящее время в Пекине построен «Молл Золотые ресурсы» на 557 тыс. м<sup>2</sup>, а в Донгуне завершается строительство торгово-развлекательного комплекса «Молл Южного Китая» площадью 650 тыс. м<sup>2</sup>.

Для того чтобы понять причины формирования объектов «глобальной архитектуры», рассмотрим как в новых условиях изменились факторы, определяющие архитектурное формообразование. К таким факторам можно отнести следующие: средовой контекст; технологии, строительные материалы, методы строительства и проектирования; культурный контекст, социально-культурные ценности общества; философия творчества и эстетические идеи архитектора-автора. В настоящее время вследствие формирования и развития глобального рынка товаров и услуг всемирное распространение получили строительные материалы и технологии, единые компьютерные программы разработки проекта. Не кажется удивительным, если в Москве или Нью-Йорке строятся здания со сложными стеклянными занавесами фасадов, изготовленных в Германии, а интерьеры отделываются гранитом и керамической плиткой, изготовленными в Италии или Испании. То, что прежде рассматривалось как чрезвычайно дорогое, в настоящее время при глобальном рынке товаров и услуг, в том числе в сфере строительства, стало привычным.

Другим, бросающимся в глаза изменением, стало широкое и единовременное распространение архитектурной информации по всему миру. Благодаря эффектным фотографиям и рисункам, как в профессиональных журналах, так и в так называемых «глянцевых», а также архитектурным монографиям, появляющимся практически каждый месяц, архитекторы могут просматривать всю мировую практику. Этот информационный поток создает своеобразную «субкультуру» ведущих архитектурных течений. Архитекторы подчас заимствуют идеи своих коллег, работающих на другой стороне земного шара, стараются освоить «глобальную философию формы», на которой базируется «мировая архитектура» [16].

Таким образом, формообразование объектов «глобальной архитектуры» определяется, главным образом, новыми условиями, к которым следует отнести общемировой рынок товаров и услуг, глобальные информационные потоки, а также изменяющиеся социально-культурные ценности, трансформация которых часто происходит за счет конкуренции — главного архетипа взаимодействий в эпоху глобализации.

Глобализация изменяет время и пространство — категории, с которыми работает архитектура. Линейное, необратимое время фрагментируется, разделяется. Традиционное пространство мест с его сложившейся структурой по схеме «центр — периферия» трансформируется в пространство потоков, структура которых выглядит как «сеть — узлы». Второй трансформацией, происходящей с пространством в эпоху глобализации, стала так называемая

де-территориализация — потеря связей между физическим пространством и социально-культурными процессами. Вместе с исчезновением отличительных качеств мест теряется их идентичность. Одновременно потребность с выразительных мест порождают всевозможные манипуляции как со временем, так и с пространством, в результате получаются архитектурные гибриды, симуляции, эмуляции и т.п. Основными чертами глобального общества становятся увеличивающаяся культурная динамика, убыстряющаяся транзитность и необходимость движения во временном и культурном «мейнстриме». Глобальное культурное пространство строго синхронизировано, при невозможности одновременного функционирования в нем, явления, процессы и объекты сразу становятся маргинальными и выпадают из интересов мирового сообщества [10].

Проблема идентичности предопределяет актуальность звучания дихотомии «локальное/региональное — глобальное». Многие факторы, в том числе и главный архетип взаимодействия в эпоху глобализации — конкуренция, влияют на выбор стратегии развития архитектурной среды.

К числу глобализационных тенденций можно отнести такие, как формирование сети глобальных («мировых») городов, которые получают определенную независимость от национальной власти в силу приобретения собственных связей различного характера, позволяющих городу как действующему лицу выйти на один уровень (и в перспективе даже подняться над) государствами-нациями. Города приобретают качества транснациональных пространств. Такие «глобальные» города изменяют свой архитектурный образ в сторону большей зрелищности. Конкуренция среди мировых центров способствует появлению так называемой имиджевой архитектуры. Архитектурный образ становится тем объектом, который усиливает факторы конкурентоспособности городов в борьбе за новые рынки и инвестиции.

Архитектурные проявления глобализации более всего проявляются в пространственной оболочке всемирной бизнес-сети. Это административные и офисные здания различных компаний, банковских структур, гостиничных сетей, ресторанов, торгово-развлекательных центров, тематических парков и т.д. Закономерно размещение вышеназванных объектов, прежде всего в тех городах, которые обозначают себя как «глобальные» или «мировые» центры. Основными тенденциями развития «глобальной архитектуры» является использование высотности как символа стремления к вершинам успеха и создание «зданий-достопримечательностей», которые являются нетрадиционными архитектурными символами, своего рода эстетическими магнитами. В первом случае тенденция реализуется в строительстве башен-небоскребов. Во втором случае — это могут быть «глобальные музеи» или «глобальные театры», или «глобальные выставочные комплексы», или «торговые центры». Общность этих объектов в их «де-территориализации», не-привязанности к определенному месту, агрессивности к окружению.

Антиглобализационные тенденции проявляют себя в развитии «регионализма» в архитектуре. Они побуждают развивать традиции местной архитектуры с особым вниманием к участку строительства, рельефу. Основным становится использованием элементов местного архитектурного языка.

Глобализация приносит свои плоды и в такой тонкой сфере, как восприятие эстетических ценностей, в том числе и архитектурных форм. В послед-

ние годы Восток и Запад влияют здесь друг на друга гораздо больше, чем раньше. Но, пожалуй, Запад пока побеждает, распространяя новую эстетику, которая смешивает разнообразные черты и создает самые необычные сочетания искусственным путем. Вопрос восприятия под влиянием культурной глобализации затрагивает в свою очередь принцип культурного творчества. В чем основная проблема, которая возникла в связи с глобализацией? Вопрос в том, какие культурные образцы, какие культурные стандарты берутся за основание собственного решения архитектором-автором. И с этой точки зрения вопрос о цивилизационной идентичности именно здесь проявляется во всей своей красе: занимаясь любым делом, вы можете ориентироваться на стандарты глобальной, национальной или локальной культуры.

#### БИБЛИОГРАФИЧЕСКИЙ СПИСОК

1. Иванов Д.В. Эволюция концепции глобализации // Проблемы теоретической социологии. СПб. : НИИХ СПбГУ, 2003. Вып. 4. <http://www.soc.spb.ru/persons/ivanov/ivanov.shtm>.
2. Малиновский П. Россия в контексте глобальных тенденций современности. <http://www.archipelag.ru>.
3. Птичникова Г.А. Новейшие тенденции мировой архитектурно-градостроительной практики в условиях глобализации // Вестник ВолгГр. Гос. Архит.-строит. академии. Серия: Строительство и архитектура. 2004. Вып. 8.
4. Robertson R. Glocalization: Time-Space and Homogeneity- Heterogeneity // Global Modernities / ed. by M. Featherstone, S. Lash, R. Robertson. London, 1995.
5. Taylor, Peter J. Specification of the World City Network. // Geographical Analysis. 2001. Vol. 33. Is. 2.
6. Appadurai A. Disjuncture and Difference in the Global Cultural Economy // Global Culture / ed. by M. Featherstone. London, 1990.
7. Castells, Manuel. European Cities, the Informational Society and the Global Economy // New Left Review. 1994. Vol. a. Is: 204.
8. Нокс П., ейлор П. Глобализация архитектурной практики. <http://www.lboro.ac.uk/gawc/rb/rb128.htm>.
9. Птичникова Г.А., Антюфеев А.В. Спрос на архитектурную зрелищность как результат глобализации культурной среды городов / Г.А. Птичникова, А.В. Антюфеев // Вестник ВолгГр. Гос. архит.-строит. ун-та. Сер.: Гуманитарные науки. 2006. Вып. 8.
10. Птичникова Г.А. Архитектурные звезды // Архитектура. Строительство. Дизайн. 2004. № 9.
11. Фремpton К. Современная архитектура: Критический взгляд на историю развития / под ред. В.Л. Хайта. М. : Стройиздат, 1990.
12. Интервью с Хироми Фуджи. [www.archcenter.org/projects/lections/c/credo/detail/index.php?ID=1730](http://www.archcenter.org/projects/lections/c/credo/detail/index.php?ID=1730).
13. Льюис Р. Архитектура и глобальный. // <http://eu.spb.ru/newglobalhistory/txt/papers/index.html>
14. Дженкс Ч. Новая парадигма в архитектуре // <http://www.a3d.ru/archi/article.php>.
15. Интервью с Фредериком Самитаром Смитом (девелопером реконструкции Мариинского театра) / Ирина Коробина. // <http://http://www/archcenter.ru/rus/news/ArchThought/Smith/asp>.
16. Lewis R. Will Forces of Globalization Overwhelm Traditional Local Architecture? // Washington Post. 2002. November 2.

© Птичникова Г.А., 2008

УДК 72.017.4

**Т.М. Потокина-Курилкина**

**РОЛЬ  
ФОРМООБРАЗУЮЩИХ  
ЦВЕТОВЫХ ДОМИНАНТ  
В АРХИТЕКТУРНОМ  
ПРОСТРАНСТВЕ**

На примере архитектурных памятников 1920-х гг., относящихся к стилистическим направлениям модерна и конструктивизма, исследуется роль цвета как одного из основных компонентов формирования архитектурного пространства.

*T. M. Potokina-Kurilkina*

**ROLE  
OF FORMING DOMINANT COLOUR  
IN ARCHITECTURAL SPACE**

The author investigates the role of colour as one of the main components forming architectural space by the example of architectural monuments of 1920 referred to stylistic directions of modernism and constructivism.

*Об авторе:*

*Потокина-Курилкина*

*Татьяна Михайловна —*

*доцент кафедры основ архитектурного проектирования, рисунка, живописи и скульптуры ВолГАСУ, аспирант Московского государственного академического художественного института им. В.И. Сурикова*

Архитектура как пространственно-организованная среда, окружающая человека, в значительной степени формируется с использованием цвета. Известно, что архитектурная форма обуславливается функциональным назначением архитектурного объекта и идейно-художественной концепцией, цвет же при соответствующих сочетаниях представляет собой средства выражения содержания архитектурного сооружения и его эстетических достоинств. Цвет в различных аспектах своего проявления способен обогатить архитектурную среду эмоционально, эстетически, информативно.

Полихромия, как сочетание различных цветов в объемно-пространственной форме, может обладать известной самостоятельностью, что влияет на зрительный эффект формообразования, вызывая ощущение принципиально новой объемно-пространственной формы. Становится возможным в процессе построения архитектурного пространства управлять зрительным ощущением объемно-пространственной формы одного и того же геометрического вида путем разведения в ней различных цветовых сочетаний.

Понятие архитектурной полихромии имеет разнообразное содержание. Во-первых, это система цветностей, сочетание цветов строительных, отделочных материалов, включая цветность малых форм. Во-вторых, это и творческое применение системы цветностей в процессе создания архитектурной композиции с использованием обновляемых достижений в области цветоведения. Необходимо отметить многогранность формообразующего действия цвета в архитектурном ансамбле.

В окружающей среде цвет проявляется по-разному. В одном случае полихромия изменяет зрительное ощущение архитектурного объема или пространства — это визуальное изменение с помощью цвета их величины и конфигурации; в другом — чередование цвета в этом пространстве определяет график движения и акцентирует внимание — здесь цвет выступает как средство ориентации. Если цвет создает оптимальный «климат» для пребывания человека, выстраивается цветовой ряд, создающий психофизиологический комфорт.

Концепция цветовой архитектурной среды в архитектуре выстраивается на знаниях зрительного изменения объемно-пространственной формы в результате развития и сопоставления различных цветовых сочетаний, способности полихромии формировать внутреннее и внешнее пространство.

Творческое использование цвета как средства формирования архитектурной композиции становится эффективней при учете всего многообразия цветового действия. Процесс образования архитектурной формы закономерно складывается под влиянием различных факторов: социальных, функциональных, эстетических, психофизических и т.д.

Эмоции — субъективная реакция на значимость явлений внешней и внутренней среды. К явлениям внешней среды, безусловно, относится вся совокупность архитектурных объектов, а связь человека с окружающим его миром отражается в психике с помощью ощущения и восприятия, при этом главным является восприятие. Ощущение и восприятие присутствуют на всех уровнях взаимодействия человека и архитектурной среды, и поэтому на всех уровнях присутствует и эмоциональная доминанта. В пределах зрительного восприятия и ощущения различные признаки вызывают разную по интенсивности и качеству эмоциональную реакцию.

Эмоциональный фон ярко выражен в восприятии цвета: красный цвет обладает большей силой воздействия, чем голубой. Черный цвет сигнализирует опасность, угнетает, что отражает трудность ориентировки в темноте; зеленый цвет успокаивает, сосредоточивает; голубой связан с цветом открытого пространства, он может успокаивать, но вызывает и тревогу. Это касается и восприятия линий: движение линий вниз ассоциируется с вялостью, вверх — с радостью и энергией. Прямые горизонтальные линии указывают на безжизненность, преобладание изломанных остроугольных линий вызывает чувство враждебности<sup>1</sup>.

В процессе восприятия, в формировании эмоционально окрашенных образов и представлений разнородные характеристики чувственно воспринимаемого архитектурного окружения: линейные, цветовые, пластические, пространственные расплавляются, синтезируются в целое. Целостность — важнейшее свойство человеческого восприятия, и чтобы визуальные Характеристики архитектурных объектов, среды в целом отвечали этому свойству восприятия, архитектурная среда должна обладать признаками целостности, заложенными в нее в процессе организации.

---

<sup>1</sup> Исследования показали, что не только цвет и линии вызывают эмоционально окрашенные переживания, но и сами эти переживания ассоциируются с устойчивыми зрительными образами. Для обозначения тревоги характерны изломы, многократно повторяющиеся в горизонтальном направлении, уверенность передается вариациями прямоугольных элементов, рациональность — преимущественно горизонтальными прямыми, динамичность — постоянным или нарастающим ритмом. Силуэты зданий и сооружений также обладают устойчивыми образно-эмоциональными характеристиками. Простейшие прямолинейные, однообразные и протяженные элементы вызывают уныние и скуку; включение в абрис тупых углов или криволинейных элементов создает ощущение покоя; ритмично пульсирующие, лаконичные очертания воспринимаются как деловые и рациональные. Наличие остроугольных элементов в симметричных, лаконичных силуэтах придает им торжественность и строгость с оттенком холодности. Усложненные контуры с неупорядоченной, измельченной структурой, обилием углов и наклонных линий приводят к ощущению беспокойства. Чрезмерно изрезанные силуэты вызывают утомление и настороженность.

Есть несколько закономерностей визуальной организации архитектурного пространства, обеспечивающих благоприятные условия ее восприятия, а следовательно и положительный эмоциональный фон для человеческой жизнедеятельности. Визуальная архитектурная форма невозможна без композиционного единства пространства, объема и цвета. Цельная зрительная ситуация складывается из объектов зрительского восприятия линии, поверхности объема, пространства.

Важна повторяемость целого в частях, этот принцип построения архитектурного пространства объединяет на основе сходства. Части целого обладают различными признаками, среди которых выделяется ведущий признак. Ведущим признаком в достаточно элементарно построенном объекте может быть, например, какой-то цветовой тон, тогда любые части объекта в определенной степени должны содержать этот тон. Принцип соподчиненности служит для объединения частей в целое на основе различия. Выделяется главное, второстепенное и дополнительное, этот принцип означает упорядоченность частей или групп элементов целого.

Принцип соразмерности частей в целом состоит в согласовании частей по их метрическим характеристикам. Пропорциональные отношения связаны с объективными закономерностями восприятия. Далее важна уравновешенность частей. Для человека это равновесие вокруг пространственных осей, главенствующую роль всегда играет вертикальная ось.

В создании эмоционального воздействия цвета особенно существенно ощущение физического контакта движущегося человека с окружением, здесь важны такие характеристики пространства, как его сужение или расширение, создающие впечатление сдавленности или простора, выраженная направленность или аморфность пространственных конфигураций. Организация пространства в этих ситуациях эмоционально воздействует в единстве с последовательной сменой видовых картин. Движение человека в сторону глухой стены с неожиданным поворотом принципиальным образом отличается от движения в сторону открытого пространства, светового проема. Существенны также изменения видовых картин, создающие особые эмоциональные структуры, узлы напряжения и разрядки, парения и сдавленности пространства.

Визуальный материал со всеми его геометрическими, пластическими, цветофактурными характеристиками выступает особым источником эмоционального воздействия. В специфичности этого материала преломляется множество значений, которые несет в себе архитектурная среда в целом. Особым компонентом среды, оказывающим активное эмоциональное воздействие, является цвет. Эмоциональные психофизиологические и семантические свойства каждого цвета в отдельности достаточно хорошо изучены. В то же время цветовые признаки, как и любые другие качественные характеристики визуального материала, не существуют отдельно от других качеств среды и происходящих в ней процессов, от образа и художественной идеи архитектурного объекта. Поэтому цвета могут приобретать различные, эмоциональные значения в зависимости от их роли в организации среды.

Достаточно распространенная концепция эмоциональности архитектуры сводит ее к богатству формы и пластики, к сложной силуэтности, к разнообразию цвета и к изобразительности средствами монументально-декоративного искусства. При формообразовании организация пространства



и восприятие форм объективно взаимосвязаны, средства создания эмоционального воздействия на уровне архитектурного пространства определяются организацией процессов; пластика и цвет испытывают на себе влияние организации пространства и последовательной смены образов. Средства этих разных уровней подчиняются архитектурному замыслу и, в первую очередь, организации самих процессов деятельности. Отсюда роль некоторых собственно композиционных приемов построения пространства и форм, синтезирующих отдельные средства формирования эмоционального воздействия. Во многих случаях применение симметрии обусловлено именно эмоциональным содержанием этих процессов. Зеркальная симметрия крупных организующих форм, пространство объемов вызывают ощущение торжественности, триумфальности. Приобретает особую значимость, движение, подчиненное основному направлению, ритмическое чередование элементов среды, малых и больших залов, колонн и т.д. При этом особой значимостью отличаются главные элементы, расположенные по оси симметрии, замыкающие движение и останавливающие взгляд. Центрическая постановка архитектурного элемента выявляет его смысловую значимость, создает эмоциональную кульминацию при восприятии. Композиционные приемы такого рода, синтезируемые в конкретной организации, отражают структурную взаимосвязь средств организации архитектурного пространства.

Архитектурная форма интегрирует пространство, объем и цвет, а полихромия является одним из мощных средств формообразования, связывая объем и пространство, цвет выступает в тоже время как материал и инструмент для формирования архитектурной композиции. Определенная самостоятельность цветовой гаммы на основе композиционного использования цвета, безусловно, способна сообщить архитектурной форме новое качество. Цвета объектов, сознательно выбранные архитектором, могут приводить таким образом к возникновению зрительно глубокого пространства, к уплощению глубинности и, наконец к плоскостной трактовке изображаемого пространства.

В окружающей нас среде цвет проявляется разнообразно. Цвет может изменить зрительное ощущение архитектурного объема или пространства, визуально изменить его величину и конфигурацию, чередование цвета может придать динамику пространству и сориентировать зрителя, цветовая гармония создает положительные эмоции человека в архитектурном пространстве. Человек постоянно ощущает образно-эмоциональное воздействие. Все зависит от направленности цветовой композиции и задачи, которую выполняет архитектор, для этого используются различные свойства цвета с целью выявления идейно-художественного замысла композиции или его функционального назначения.

Архитектура как пространственно-организованная среда, окружающая человека, в значительной степени формируется использованием цвета. Как уже говорилось, архитектурная форма обуславливается функциональным назначением архитектурного объекта и идейно-художественной концепцией. Все элементы архитектурной формы и в значительной мере цвет при соответствующих сочетаниях представляют собой средства выражения содержания архитектурного сооружения и его эстетических достоинств. Это главная задача цвета в создании архитектурной формы. Связывая объем и пространство, полихромия выступает как материал и инструмент для формирования ар-

хитектурной композиции. Цвет в архитектуре наряду с цветом строительных материалов применяется на основе научной информации, и многогранность формообразующего действия цвета постоянно исследуется и развивается. Точка, линия, объем, пространство создают цельную зрительную ситуацию, они не воспринимаются отдельно. Эта закономерность восприятия объемно-пространственных форм полностью распространяется и на восприятие цвета как одного из их свойств.

Остановимся на стиле модерн. В модерне мы встречаемся с понятием живописного «пятна», в его современной трактовке, учитывающей соотношение его площади со свободными от живописи или рельефных композиций участками фасада, цветовые и фактурные сочетания, построения по принципу контраста, или наоборот, мягко согласованные со всеми элементами архитектуры здания. Большое распространение получает «абстрактное», бессюжетное решение живописного «пятна», при котором на первый план выступает цвет как эмоциональное выразительное средство. Такое пространство, переливающееся тонкими оттенками сдержанной гаммы цветов или, наоборот, пестрящее сочными локальными красками, придавали архитектурному облику здания живописный характер. Модерн связывает выразительное начало не с системой заимствованных из прошлого форм, а с художественным осмыслением изначально присущих зданию практически полезных, конструктивно оправданных элементов. Изначально заданная архитектурно-выразительная форма соответствует приему гармонизации композиции: порой регулярная ритмика, геометрическая правильность легко обозримых форм, предопределяемые осевой композицией фронтальность и фасадность композиции, неприятие обязательности метра и симметрии. Происходит переосмысление традиционных способов формообразования и способов обновления наследия.

На рубеже веков меняется ведущий тип сооружений, для раннего модерна характерен особняк, интерьер, предметы мебели и прикладного искусства, затем он появляется в особняках, как архитектурном типе, общественных зданиях, а поздний модерн проявил себя в крупном градостроительном формообразовании. В постройках модерна выявляется действительность взаимосвязи пространств, плоскостей, предметов, новых принципов объемно-пространственного построения, характеризующихся определенной центричностью, следствием которой является живописная картинность композиции интерьеров. Приемы стилизации создают органичное пространство, перерабатывая первоисточник, воссоздается целостность организма, в данном случае архитектурное пространство, декор перестает быть единственным носителем красоты. Фон теряет нейтральность, превращаясь в важное композиционное средство. В цветовом отношении фон играет роль плоскости на которой сосредотачиваются цветовые акценты, они взаимодействуют и гармонизируют. Цвет строит пространство, развивая и обогащая его. Все архитектурное пространство колористически выдержано, прослеживается тенденция, объективно заложенная в природе: органическое включение объектов в природное окружение. Используются природные цветовые закономерности без противопоставления рукотворной архитектурной среде.

Главную тему особняка Рябушинского составляет трехмерный, четко очерченный объем и стена, как основное выразительное средство выявления трехмерности этого объема. Здесь нет «фасадной» архитектуры в ее обычном

понимании: все фасады решены как единое целое, с одинаковой силой и выразительностью. Здание охватывает широкий мозаичный фриз с изображением цветов, органически вошедший в общую цветовую композицию и способствующий объединению по-разному скомпонованных фасадов. Ширина фриза удачно соотносится с высотой стен, мягкие, слегка приглушенные золотисто-коричневые и лиловые тона мозаики гармонируют с серовато-холодной облицовкой стен. Тщательно продуманы рисунок и размеры окон, соотнесенные с большими поверхностями и подчеркивающие их цельность. Пластичны сочные по рисунку арки крылец, выступающих из основного компактного объема здания. Эти крыльца, композиционно и стилистически прекрасно увязанные с низким решетчатым ограждением участка, способствуют непосредственной связи здания с окружающим пространством.

Особняк сформирован как суверенный объект, рассчитанный на восприятие как свободно поставленная скульптура. Методом компоновки изнутри — наружу, от идеи организации жизни к очертаниям массы. Архитектор Шехтель создал четко ограниченный сложный объем, в динамичной асимметрии которого воспроизведена структура внутреннего пространства, спирально закрученного вокруг центрального стержня, включающего парадную лестницу. Грани объема, объединенные четкой графикой рядов глазурованного кирпича, приведены к стереометрии, отвлеченной от конкретного материала и будто невесомой. Напротив, грузно оплывающие оштукатуренные массивы крылец перед входами — метафорические выражения тяжеловесной силы, оберегающей устроенность жизни внутри. В пределах граней переплетаются вторичные мотивы: со свободной асимметричностью размещенные проемы, фриз с крупными мозаичными изображениями, оконные переплеты сложного рисунка, складывающийся абстрагированный растительный орнамент.

Основные помещения открываются к центральному ядру, определяющему формально-эстетическую и символическую кульминацию дома. Здесь в плавном изгибе лестницы, пластичной, текучей форме ее парапета, выполненного из искусственного мрамора, проступают зыбкие не оформившиеся до конца образы. У зодчего с пространством взаимодействуют пластические и цветовые массы, сформированные в конструктивно-орнаментальные структуры. Динамические легкие росчерки орнаментов из металлических стержней образуют вторичные разграничения пространства (арки, членение вестибюля). Они также определяют ограждения балконов и ограду, отделяющую угол участка. Архитектор ритмично и удивительно пространственно выстраивает композицию, но за сложностью и кажущейся хаотичностью прослеживается строго выверенная система. Логика композиции — развитие изнутри наружу, от внутреннего центра к периферии. Подобные формы применяются и снаружи в объемах фасада, поэтому окна в зданиях модерна становятся воплощением единства экстерьера и интерьера. Принцип квадрата положенный в основу многих проектов Ф. Шехтеля, создает ощущение пространственного комфорта, соразмерности и одушевленности пространства. Квадрат самая спокойная и устойчивая из геометрических форм, в этой закреплённости композиционной схемы и здесь следует искать загадку гармоничности интерьеров архитектора. Асимметрия по своей природе индивидуальна, тогда как в принципе симметрии заложена общность, связывающая все симметричные структуры данного типа. Соподчинение частей в ассиметричной структуре определяется не только со-

отношением величин и расстановкой силуэтных и пластических акцентов, но и направленностью, которую мы ощущаем в пространствах и объемах, их устремленностью к главным частям, положение которых не совпадает с геометрическим центром. Это соотношение создает ощущение динамики, вовлекающее в движение. Восприятие асимметрии сложнее, чем восприятие симметричной формы, где закономерность построения целого прочитывается уже по его части. Гибкость асимметрии, облегчает включение произведения архитектуры в структуру более высокого уровня и в природные ландшафты. Цветовое разнообразие придает интерьеру декоративность.

Подобие пространств и плоскостей создает впечатление общности отдельных помещений как пространственного целого, а вариации форм, цветовой гаммы, фактуры, разнообразие отделки лишают простые формы однозначности и монотонности. Как возникает архитектурное пространство? «...тектоническая архитектура всегда складывается из несущих и опирающихся частей, тогда как в стереотомной архитектуре стены и потолок представляют собой единообразную, неотделимую массу. Иначе говоря, в тектонике первопричиной являются стены, а следствием — пространство, тогда как в стереотомии первичным элементом является пространство, а стены — его следствием».<sup>2</sup>

Модерн, бесспорно, относится к разряду стереотомических стилей, в нем преобладает внутреннее пространство, следствием которого является форма объема. Возникают ритмические композиции, рассчитанные на длительность восприятия во времени, предполагающие несколько точек зрения в процессе движения в пространстве. Модерну также присущи черты нерегулярности и непрерывности — свойство ритмики архитектуры 20 века, это залог ее неповторимости, в отличие от симметрично-осевых композиций классицизма. Неповторимость организации ритмической композиции, всегда создает индивидуальное и уникальное. Отсутствие логики компенсируется непрерывностью форм, линий орнаментом и в итоге основной ритм развивается и дополняется. Тенденция к непрерывному развитию ритмов есть по сути своей тенденция к их пространственному развитию. Стереотомичность модерна с доминирующим внутренним пространством ведет к укрупнению пространства объема. Сложность объема построек «стиля модерн» определялись методом формирования «изнутри — наружу». Реакция людей в отношении цветовой гармонии зависит от цветоощущения и она довольно индивидуальна. Это связано с культурно- историческими традициями, наклонностями человека, его эстетическим вкусом. Цветовая гармония неразрывно связана с ощущением качества материала предмета, которому принадлежит цвет, его формы, способами соотношения конкретных площадей и масс цветов в визуально воспринимаемом пространстве и другими факторами. Гармония — это изображение предмета в соответствии с создаваемой окружающей средой.

Наличие множества факторов, обуславливающих гармонию и разнообразие цветовых сочетаний, затрудняет ее достижение. В конечном счете» гармония цвета возникает в процессе создания формы, рассматривается как элемент формообразования».<sup>3</sup> Цветовая гармония архитектурной композиции

<sup>2</sup> Виннер Б.Р. Статьи об искусстве. М. : Искусство, 1970. С. 445.

<sup>3</sup> Ефимов А.В. Колористика города. М. : Стройиздат, 1990. С. 133.

неразрывно связана с процессом ее формирования. В создании архитектурной формы основным является художественно выразительное соотношение частей и целого, получаемое в результате равновесия, систематичности таких элементов, как цвет, геометрический вид, величина, фактура поверхности, которые создают эту форму.

Если сохранить это равновесие, то цветовой тон, получит впечатление единства, но при этом надо избегать однообразия. Ощущение цветовой гармонии рождается в единой взаимосвязи, общности цветowych элементов и внутреннего изменения. Делая главным ощущение единства, достигаемое с помощью аналогичности цветowych тонов, их светлоты и насыщенности, внося некоторую динамику, можно построить гармонию по аналогии. В противоположность этому, считая динамику главной, можно построить гармонию на контрастах.

Гармоничность цвета и формы можно рассмотреть с позиций пропорциональности между цветом и площадью и с точки зрения взаимного расположения цветов. Равновесие цветов предполагает цветовую активность или гармонию контрастов меньших площадей при их сопоставлении с менее активными цветами и гармонией контрастов, принадлежащих цветовым построениям больших площадей. Взаимное расположение цветов неразрывно связано с формой объекта. Существует два варианта такого расположения: симметричное и асимметричное. Первый вариант — цвет обостряет симметрию формы, второй — цвет приводит к равновесию асимметричную форму, возникает динамическая соразмерность. Сбалансированность расположения цветов имеет отношение к равновесию, которое в процессе формообразования создается воздействием на всю структуру ощущения, возникающего в результате движения, контрастов, тяжести, характера материалов и других особенностей объекта. Это говорит о том, что цвет никогда не рассматривается отдельно в общей гармонии цветоформы.<sup>4</sup>

Понятие гармонии включает в себя и понятие дисгармонии как противопоставления.<sup>5</sup> Нарушение цветового баланса может быть использовано как средство выразительности. Ярко выраженное преобладание одного какого-либо цвета создает определенное настроение и сообщает форме или архитектурному пространству большую экспрессивность.

Формообразующее действие света общеизвестно. Для архитектора свет является лишь средством<sup>6</sup>, но двоякого рода. Во-первых, свет может облегчить

<sup>4</sup> Здесь можно упрекнуть в том, что не принимается во внимание разнообразие субъективных условий восприятия, что гармония на плоскости — это одно, а гармония в пространстве — это другое. Пара взаимодополнительных цветов в орнаменте может нами восприниматься как гармоничная, но если эта же пара находится в пространственной ситуации, например, когда один цвет относится к полу, а другой к полотку, она может оказаться негармоничной. Работа с цветом очень сложная вещь, здесь взаимодействует множество факторов и законов, но в основе своей все-таки лежат цветовая культура и «видение» художника-монументалиста. В отличие от живописи, например, в декоративно-прикладном искусстве негармоничность можно погасить ритмичностью или выразительностью контура, в который заключены цвета и множеством других факторов.

<sup>5</sup> Экспрессионисты для большей выразительности отвергают принципы цветовой гармонии и заведомо обращаются к дисгармоническим сочетаниям. В искусстве нашего времени это происходит довольно часто, но порой без определенных задач, на уровне самовыражения, при этом теряется не только выразительность, но и смысл.

<sup>6</sup> Для живописца свет может быть целью его художественного замысла, для архитектора же он является лишь средством, очень важным, могущественным и гибким.

усвоение архитектурных масс и объяснить пространственные формы здания: свет обладает пластической ценностью, во-вторых, свет может создать у человека определенное настроение, поскольку обладает эмоциональной ценностью. Свое полное значение свет достигает при разработке внутреннего пространства. Архитектор должен считаться силой света, яркостью, и глубиной теней. Есть три главных приема для освещения внутреннего пространства. Количество света, распределение источников и цвет света. Архитектор может использовать как естественный свет, так и искусственный. И все же в целом большое влияние на формообразующие процессы в архитектуре начала XX в. оказал научно-технический процесс, это влияние сказалось на всех архитекторах, к какому бы течению они не принадлежали и какие идеи они не провозглашали. Достижения науки, новые материалы, новая технология, все это бурно внедрялось в архитектурно-строительную сферу, влияя на общие стилиобразующие процессы. В работе архитектора усилились рационально-логические черты, которые потеснили эмоционально-художественные приемы. Для инженера форма выстраивается на основе функции, конструкции и технологии, архитектор не только гармонизирует форму, двигаясь в своем творчестве от функции и конструкции, но и влияет на них через форму.

В 1920-е годы на этапе становления нового стиля новаторские течения уменьшали роль эмоционально-художественных факторов формообразования, это могло снизить уровень профессионально-художественного мастерства у сторонников новой архитектуры.

Конструктивизм многое воспринял из теоретических принципов производственного искусства, в котором провозглашались задачи: создание материальной среды для человека, конструирование полезных вещей, подчеркивалась конструктивная целесообразность новой формы. Приветствуется принцип свободного планирования, когда архитектор решает задачу организации внутреннего пространства, исходя исключительно из бытовых, интеллектуальных и социальных запросов человека. Примером лаконичности и простой выразительности может служить проект Дворца труда Братьев Весниных. Вся монолитная, целостная объемно-пространственная композиция сооружения органически вырастает из его плана и логически с ним связана. Ее невозможно изменить, не нарушая целостность архитектурного образа сооружения. Подчеркнуто выявленный железобетонный каркас здания не является нейтральной, безразличной сеткой вертикалей и горизонталей, членящих фасады здания, а служат точно рассчитанным приемам, подчеркивающим масштабность и монументальность сооружения и одновременно объединяющим в целостную архитектурную композицию отдельные составные компоненты здания-трибуны.

Пластика архитектурной формы смыкается с художественной выразительностью архитектуры, и это закономерно, ибо пластическими возможностями архитектуры во многом определяется ее образный язык, эмоциональная насыщенность, творческая оригинальность. Архитектурная форма, это не только архитектурные детали или элементы здания. Архитектурная форма является пластическим выражением во всем ее многообразии. Пластическая характеристика любого пространства складывается, формируется, прежде всего, пластикой конкретного сооружения, помимо этого «лепится» пластикой земли, а также элементами конкретной природной среды, в том числе и

окружающим ландшафтом, изменяющимся в зависимости от времени года. Лаконичное цветовое решение фасадов зданий конструктивизма всегда соотносится с окружением. Локальные плоскости стен больших и малых объемов, противопоставляются разнообразному цветовому окружению. Эти качества рождаются как результат объемно-пространственной композиции сооружения: локально замкнутой или свободно развернутой в пространстве, обладающей четко выявленной объемностью форм или линейностью построения, статичной или динамичной устремленностью.

Пластический язык форм определяется и конструктивно-тектонической сущностью сооружения. Наряду с объемом существенную роль в пластической характеристике архитектурного сооружения играют не только детали, но и цвет, при всей его лаконичности.

Основным принципом архитекторов было полное соответствие архитектуры назначению здания. Социалистический Дворец должен был вызывать ощущение радости и свободы. Это ощущение они пытались создать путем соответствующей организации пространства, путем применения принципа перетекающего внутреннего пространства, раскрывающего и облегчающего интерьер. Такое решение внутреннего пространства обусловило в известной степени и наружную архитектуру Дворца. Внутреннее пространство они выявляли на фасаде. Одновременно они сознавали, какую большую роль в решении интерьера играет цвет, он изменяя свою тональность может раскрывать (светлыми цветами) и замыкать пространство (темными цветами), делать акценты в большом пространстве залов и вестибюлей, но использование цвета сводилось к минимуму, ограничиваясь окрашенностью самих материалов.

Насколько в модерне цвету придавалось первостепенное значение, настолько конструктивизм рассматривал цвет как один из элементов формообразования. Увлечение формой и конструкцией приводит к схематизации зданий и их проектов.

Однако надо отметить, что постройки, выполненные по проектам Весниных во второй половине 1920-х гг., как правило, отличаются тщательно продуманной, рациональной организацией внутреннего пространства, лаконичностью, в то же время их внешний облик иногда чрезмерно схематичен. Введение цвета изменяло характер взаимосвязей архитектурных элементов, выстраивало пространство, в произведениях советской архитектуры многих архитекторов 1920-х гг. предполагалось активно использовать цвет. Цветовые акценты должны были выявлять движение, развивать направленность объема. Контрастные цвета, использовавшиеся в большинстве случаев, выявляли ритм и пропорции. Участие цвета в работе архитектора все равно неизбежно, но порой случайно и неорганизованно. Конструктивисты «подбирали» колера для архитектурных поверхностей, не изучая глубоко цветовое воздействие и не используя его.

Изменение объемно-пространственной формы происходит при изменении только одного ее свойства — цвета, значит, мы вправе говорить о формообразовании с помощью цвета или сочетания нескольких цветов. Изменение цвета неизбежно влечет за собой зрительное изменение геометрического вида формы, ее массы, величины, фактуры, положения в пространстве и светотени, тех основных свойств объемно-пространственной формы.

Из цветоведения известно, что несколько цветовых образцов, фактически находящихся в одной фронтальной плоскости, воспринимаются лежащими в нескольких плоскостях: ближе или дальше реальной. При рассмотрении цветового круга, помещенного на черный фон, становится очевидным, что желтая часть круга значительно выступает вперед, красная выступает меньше, синяя отступает в глубину, едва отрываясь от черного фона. Красный и зеленый цвета занимают приблизительно равное положение; оранжевый выступает больше красного, но меньше желтого; фиолетовый западает за красный, но кажется ближе синего. Психология восприятия цвета играет немаловажную роль в формировании цветосреды архитектурного пространства. Чистые спектральные цвета настраивают человека на определенные пластические ощущения от конкретных цветовых сочетаний. Яркость цвета — основной фактор, разнообразное восприятие цветов. Если синий и красный цвета одинаковой светлоты находятся на черном фоне, то синий уходит в глубину, а красный выходит вперед. Если красный светлее, то он выходит вперед сильнее; если синий немного высветлить, то он становится на одной глубине с красным; если синий высветлить сильнее, то он выходит вперед, а красный отступает назад. Светлота — единственный фактор, влияющий на пространственное расположение ахроматических цветов.

Насыщенные цвета выходят вперед по отношению к равным с ними по светлоте ненасыщенным, светлотный контраст предопределяет распределение цветов по глубине. Тепло-холодный контраст заставляет выступать вперед на сером фоне теплые цвета: желтый, оранжевый, красный; холодные цвета: синий и фиолетовый — отступают назад; зеленый нейтральный в отношении к теплоте и холоду, воспринимается относительно ближе холодных, но дальше относительно теплых цветов. Ощутимо проявляется влияние цветового тона.

Большинство людей аналогичным образом представляют пространственную локализацию. Монолитные формы скорее предполагают монохромность или полихромность низкой активности, формы средней расчлененности — наиболее активную цветность, а формы значительно расчлененные, как бы растворяющиеся в пространстве, снова предполагают низкую активность цвета.<sup>7</sup> Это подтверждение правила: цвет свойство формы. Целостная монолитная форма обладает цветовым единством. Расчлененная форма мыслится как сумма отдельных монолитных форм, каждая из которых имеет индивидуальную цветовую характеристику. Форма с высокой степенью расчленения, составленная из огромного множества мелких монолитных форм, имеющих собственный цвет, выглядит обобщенной по колориту, как бы стремится к монохромии. В формах средней расчлененности, которые занимают промежуточное положение между монолитными и расчлененными и представляют наиболее распространенный тип форм, получает развитие средняя и высокая степеней активности.

Эта закономерность соблюдается до вмешательства архитектора, который хочет внести в архитектурное сооружение некий баланс пластических и

<sup>7</sup> Под активностью полихромии понимается величина контраста между отдельными цветами по цветовому тону, светлоте и насыщенности и одновременно контраста очертаний цветовых пятен и структурных членений формы.



колористических средств, богатая пластика как бы снимает активное цветое вмешательство и делает его актуальным при скупой разработке пластических форм. Поэтому данная закономерность не может быть очевидной в архитектурной форме и не может выразиться в ней в «чистом виде».

Время поиска новых, конструктивных и функциональных, зданий оставили вне сферы первоочередных творческих поисков пластические и формообразующие свойства цвета. Его явные формообразующие признаки до известной степени складывались стихийно, без четкого выявления каких-либо определенных концепций в этой области. Сказывалось недостаточное внимание к роли цвета в создании образной неповторимости зданий, в гармонизации архитектурно-природной среды. Все сооружения этого периода разрабатывали активно форму и функциональные составляющие жилых и общественных зданий, упрощая выявление цвета, что приводило к разрыву с окружением, конкретизации пространственных структур.

Полихромия изначально взаимодействует с архитектурным пространством, которое объединяет представления о воспринимаемом (перцептивном) и представляемом (концептуальном) пространствах. Концептуальное пространство связано с неконкретным, отвлеченным цветом, а перцептивное — это цепь цветовых сигналов. Двум типам пространств соответствуют два представления о цвете, эти категории тесно взаимосвязаны, и это значит, что в нашем сознании формируется образ целостного цветопространства. «При единстве структуры цвета сооружения, цветовой строй, так же, как пропорциональный, ритмический и масштабный, должен быть подчинен общему композиционному строю — объемно-пространственной структуре, в которой отражаются объективные закономерности жизненных, социальных процессов, природных и конструктивно-технических требований. Наиболее существенные художественные достоинства архитектурной формы достигаются, как известно, за счет правдивого отражения ее функциональной и конструктивной сущности. В силу этого композиция цвета косвенно зависима от правильного художественного истолкования конструкции здания.

В композиции цвета архитектурного здания надо определить его назначение, добиваясь ясных цветовых характеристик, соответствующих сущности типологического контраста».<sup>8</sup>

Осуществленный проект Дворца культуры в Пролетарском районе Москвы выявил основные тенденции конструктивизма.<sup>9</sup> Внешний облик здания, так же как и его интерьеры, не имеют каких-либо богатых отделкой декоративных деталей. Некоторая сухость простых геометрических объемов здания смягчается громадным овалом эркера театрального фойе, обрамленного легкой сеткой металлических переплетов, а также ритмом малых эркеров террасы второго этажа, создающих ощущение единства внутреннего и внешнего пространства. Здание служит образцом продуманной целесообразности плана, благородной сдержанности архитектуры, лишенной каких-либо декоративных излишеств, но архитектурный образ излишне рационален, чрезмерной строгостью архитектурных форм, и декоративные элементы в данном

---

<sup>8</sup> Ефимов А.В. Колористика города. М. : Стройиздат, 1990. С. 114.

<sup>9</sup> В полном объеме проект не был осуществлен, закончен был клубный корпус с малым кино-театральным залом.

случае вполне были бы уместны. Однако все равно в этом проекте подкупает простота и изящность форм. Внутреннее пространство обогащено ненасыщенной цветовой палитрой, эта сдержанность соответствует архитектурным формам, в данном случае найдена неброская гармония цветовой простоты и пластичности форм архитектурного пространства. При всей новизне уникального сооружения, значительности социальной функции, при профессионализме утилитарных аспектов была найдена выразительная форма современной архитектуры и пластические качества, позволяющие создать образное емкое и многообразное по своей художественной палитре, мастерское владение выразительными возможностями архитектурной формы как условия подлинно гармоничной архитектуры.

Формообразование в архитектуре определяется задачей оптимальными средствами удовлетворить общественную полезность во всей сложности. При этом, формируя объект, архитектор не «складывает» полезность, прочность и красоту — он интегрирует факторы, влияющие на форму, на основе ее эстетического<sup>10</sup> осмысления, это и отличает архитектора от инженера-конструктора. Из эстетического осмысления места объекта в системах среды и культуры, его собственного назначения и средств конструктивного воплощения возникает форма, обладающая эстетической ценностью и несущая определенные значения. Форма должна не следовать функции конструкции, а вырастать на ее основе, выражая культурные и человеческие значения и обеспечивая коммуникацию между людьми.<sup>11</sup> Форму определяют среда, культура и функция. В эпоху конструктивизма снижается активное использование полихромии, ее палитру сужают до узкого диапазона или используют спектральные цвета. Цветовые характеристики спектральных цветов таковы: цвета с предельно насыщенной яркостью цветового тона, темные оттенки, полученные с добавлением черного цвета, и сам черный цвет. Естественный цвет материалов считался оптимальным, якобы отвечая принципам правдивости архитектуры. Недальновидность этой концепции становилась очевидной с возрастанием объемов строительства из искусственных материалов, уже доминирующего в городах. Однако тенденции развития художественной культуры начала века требовали обогащения всей материально-пространственной среды полноправным звучанием цветового спектра, освобождения полихромии от стереотипов и возвращения в архитектуру природных цветовых мотивов.

Единство цветовой темы, определяющее цветовую целостность архитектурной среды, проявляется в тенденции связать колористическое решение интерьеров и внешних фасадов зданий. Мы встречаемся с примерами тождества принятой цветовой темы и реализованными возможностями ее вариантного развития. Используется цвет отделочных материалов, соотношение цвета стекла и бетона. Цвет и геометрический орнамент бетонных ребер повторен на потолках и стенах, меняется только соотношение площадей, занятых определенным цветом, меняется мера активности каждого из этих полюсов за счет активности второго.

Анализ выше рассмотренных сооружений говорит о том, что архитектурное пространство рождается из многих компонентов и немаловажным из

<sup>10</sup> Иконников А.В. Художественный язык архитектуры. М. : Искусство, 1985. С. 21, 23.

<sup>11</sup> Там же, с. 23.

них является цвет. В какой мере развивается это свойство архитектуры, и как цвет использовался для достижения художественной выразительности интерьеров и экстерьеров? Обнаруживается тенденция использования его в качестве активных пространственных доминант. Внешние характеристики цвета зданий являются одним из важнейших композиционных качеств цвета, необходимых для образной выразительности. Все это требуется и для органического включения в живую ткань конкретного архитектурного пространства.

*© Потокина-Курилкина Т.М., 2008*

УДК 725.945:711.424(470.45)

**М.П. Назарова**

**АРХИТЕКТУРНЫЕ  
ПАМЯТНИКИ СТАЛИНГРАДА**

Обсуждаются вопросы  
социально-культурного статуса  
архитектурных памятников  
40–50-х гг. XX в.  
и их роль в градостроительном  
развитии Волгограда.

*M.P. Nazarova*

**ARCHITECTURAL MEMORIALS  
OF STALINGRAD**

The paper discusses the issue of the  
socio-cultural status of architectural  
memorials of 1950s and their role in the  
contemporary urban planning  
development of Volgograd.

*Об авторе:*

*Назарова Марина Петровна —  
доцент кафедры  
философии, социологии  
и психологии ВолгГАСУ*

Философское понятие пространства играет большую роль в жизни людей. Человек всегда организует мир согласно своим представлениям о порядке, гармонии, красоте, а пространственные композиции, созданные людьми, выражают это в наглядной и удобной для людей форме. С особой силой эти тенденции проявляются в непосредственном жизнеустройстве, в той среде, где человек живет, и в первую очередь в архитектурном облике городов.

Каждая эпоха создает свою модель городского пространства, свой идеальный город. Вполне допустимо говорить о том, что город является отражением того понимания пространства, которое существует в конкретный исторический период развития общества, а представленная пространственная модель всегда связана с процессами, происходящими в обществе. «Идеальный город всегда существует внутри или под городом реальным, отличный от него как мир мысли от мира фактов» [1].

Все значимые социальные события всегда сопровождались созданием новых городов или реконструкцией созданных ранее. Так было в Риме, который подвергался реконструкциям на протяжении всего своего существования, или в Москве, которая меняла и меняет свой облик под давлением значимых политических событий. Можно сказать, что становление государственности, политические или военные успехи, признание легитимности новой власти всегда находило необходимое отражение в градостроительных формах.

В рамках данной статьи мы попытаемся рассмотреть памятники Сталинграда как отражение социальных процессов 40-х и 50-х гг. XX в. Также мы постараемся показать значение данного пласта архитектурного наследия города Волгограда для передачи социально-значимых ценностей во времени, проследив формирование его архитектурного пространства.

Уже в военные 1940-е гг. появляется идеологическая потребность разработки концепции города-ансамбля как памятника Победы. Сталинград должен был стать идеальным городом-монументом, отражением парадно-триумфального умонстроения послевоенного времени. Проектирование восстанавливаемого Сталинграда нача-

лось с создания проектов монументов Великой Отечественной войны. В пояснительной записке к проекту Центральной площади г. Сталинграда говорилось, что содержание должно отвечать теме: Сталин — сердце Родины. И это не случайно, ибо первое, что люди начинают восстанавливать после войны и разрухи — это алтари и храмы, как средоточие смысла жизни и главный ориентир в пространстве [2]. Так, памятник в городе становится его смысловым ядром.

Многие проекты находились под сильным влиянием классического наследия. В каждом из них по-своему решался образ города-героя. Одним авторам он представлялся как город-богатырь, крепость, о которую разбились дикие силы врага. Поэтому естественны мощные рустованные стены, иногда пирамиды. Другие же считали наиболее важным отобразить идею города русской славы и по преемственности архитектуру его решали в традициях русской архитектуры времен первой Отечественной войны, в традициях ампира» [3].

Поскольку центр города создавался одномоментно, а таких примеров в истории градостроительства не много, формирование архитектурного пространства происходило не путем «накладывания» одного пласта на другой, а единовременно создавалась модель, которая должна была быть отражена в архитектурных объектах, определяющих статус города как города-победителя. В октябре 1943 г. экспертная комиссия при Госплане СССР рассмотрела фотопроекты планировки Сталинграда, разработанные в порядке творческого соревнования Академией архитектуры СССР, Гипрогором, архитектурно-планировочной мастерской НКХ РСФСР, а также академиком Б.М. Иофаном [4]. Неслучайно при разработке проекта восстановления города приняли участие все ведущие архитектурные школы страны — город Сталинград рассматривался как комплекс памятников общегосударственного значения. Именно поэтому, продолжая военные операции, еще в 1944 г. Комитет по делам архитектуры при СНК СССР провел открытый Всесоюзный конкурс на составление эскиза центральной площади и монумента защитникам Сталинграда.

Поскольку центр Сталинграда сильно пострадал, а также потому что в Царицыне-Сталинграде, по мнению ведущих архитекторов СССР, не было сколько-нибудь значительных памятников архитектуры, которые были бы опорными сооружениями при выборе вариантов планировки, именно поэтому вопрос восстановления гражданских зданий было принято считать нецелесообразным и официальной версией стало превращение центра города в единую строительную площадку. Создание архитектурного ансамбля «Сталинград как памятник Победы» решалось не только на уровне архитекторов, авторов генерального плана города, но и на уровне правительственных решений, в которых ставилась задача создания архитектурной среды, отвечающей социальным потребностям общества. Этим и объясняется тот факт, что из довоенных зданий Сталинграда в прежнем виде восстановлены считанные единицы.

До войны ядром центрального района города была площадь Павших Борцов. Исходя из нового композиционного плана центральный архитектурный ансамбль должен был развиваться одновременно в двух направлениях:

вдоль реки и в глубину города в одном направлении. Центр города решался в виде протяженной линии нынешнего проспекта Ленина между р. Царицей и площадью 9-го Января (ныне площадь Ленина) в виде бульвара, вдоль которого выстраивался ряд общественных зданий.

В самом центре города предполагалось разместить площадь Славы как место проведения демонстраций. На ней предполагалось построить музей обороны Сталинграда и грандиозный монумент Славы. «Волгоградские архитекторы в период, когда увлечение классическим наследием нередко сопровождалось большими излишествами в декоре, в силу строгого подхода к образу города-героя воздерживались от излишнего украшения и проектировали здания с большим тактом, делая упор на масштабность и пропорциональность сооружений» [3]. Все это было похоже на стремление убедить самих себя в значительности и неизбежности своего единственно правильного мироустройства, что воплотилось в «парадном триумфализме» [5].

Тема увековечения подвига советского народа в Великой Отечественной войне, создания грандиозного архитектурного памятника-монумента стала основной при проектировании Дома Советов для Сталинграда. К этому времени в советской архитектуре сложилась традиция проектирования «главного здания» города, начатая проектом Дворца Советов в Москве в 1931 г. Дом Советов должен был замкнуть на себе всю композицию, являться мощной вертикальной доминантой.

Планировалось также и другая линия, перпендикулярная проспекту Сталина, от набережной, которая была спроектирована как визитная карточка города победившего фашизм, проходила Аллея Героев — путь героев-победителей, выходящий к композиционному центру — Дому Советов. Одновременно с работой архитекторов над Домом Советов созрело решение дальнейшего расширения центра города с продлением эспланады центральных площадей в его заповедную часть, но такое композиционное решение осталось только на уровне проектной документации.

Разработка проекта площади Павших борцов велась, начиная с 1945 г. Были проанализированы различные варианты, спроектированы и воссозданы конкретные архитектурные объекты: областная партийная школа (в настоящий момент здание Волгоградского медицинского университета), коммунальная гостиница (ныне гостиница «Волгоград»), гостиница «Интурист», — которые и в настоящий момент являются основными композиционными элементами площади. В конечном счете к реализации был утвержден проект детальной планировки центра города, разработанный к 1953 г. коллективом под руководством В.Н. Симбирцева, к тому времени главного архитектора Сталинграда.

Планировочная структура включала систему из нескольких ансамблей площадей: площадь Ленина, Театральная площадь, площадь Павших борцов, Привокзальная площадь. Парадным торжественным входом в город с Волги, пересекающим проспект Ленина, стала Аллея Героев — бульвар шириной в 100 м. Улица Мира стала законченным архитектурным ансамблем с единым стилем и масштабом зданий, гармоничными пропорциональными отношениями между высотой застройки и пространствами улицы и выходящих на нее площадей. Завершается улица зданием планетария, построенного в 1954 г.

В проекте создан сложный пространственный комплекс, начинающийся от Привокзальной площади и заканчивающийся грандиозной лестницей с пропилеями, спускающейся к набережной Волги. Во всех вариантах Аллея Героев, как уже говорилось, трактовалась как парадный вход в город. Начало Аллеи Героев акцентировано двумя десятиэтажными домами, доминирующими по отношению к пятиэтажной застройке. Законченность архитектурным объектам, объединяющим их в единое архитектурное пространство должна была придать вертикальная доминанта — Дом Советов, но исторические реалии, смена идеологических установок не позволили завершить целостный архитектурный ансамбль.

Представленную модель не успели полностью реализовать в архитектуре Сталинграда. Этому препятствовало не только изменение политической ситуации, но и отсутствие в проекте динамических моментов, включающих в себя естественную самоорганизацию города. Она была ориентирована на внешнее восприятие жизни «советского народа». Логика данной модели статична, все значения и смыслы в ней жестко фиксированы. Сталинская архитектура не предусматривала ее творческого развития, она представляет собой отражение идеи о всеобщей свободе, равенстве и братстве в единственно правильном идеальном мире. Таким образом, задуманный город-памятник стал отражением советской модели культуры 40—50-х гг. XX в., что само по себе делает город целостным историческим местом.

Перед архитекторами послевоенного периода стояла сложная задача — создание единого города, поскольку довоенный Сталинград возник из системы поселков при промышленных предприятиях, вытянувшись вдоль Волги, в то же время оказался отрезанным от нее промышленными зонами и железнодорожной веткой. Сталинград имел сложную сеть улиц, затруднявшую сообщение между отдельными районами. Территория была изрезана множеством неблагоустроенных оврагов, и вместе с тем город не имел достаточного озеленения, необходимого в сухом и жарком климате.

Таким образом, целостность городской среды отсутствовала: существовали пять производственных районов с собственными центрами и выходами к берегу реки, разделенных широкими зелеными разрывами, которые шли по долине р. Мокрая Мечетка, склонам Мамаева кургана, долинам р. Царица, Ельшанской и Купоросной балок.

Градостроители послевоенного периода были ограничены поставленными идеологическими задачами, поэтому концептуальные поиски по формированию архитектурного пространства всего города ограничились небольшой площадкой — центральным районом и проспектом Сталина (ныне проспект Ленина), вдоль которого формировалась узкая полоска парадных архитектурных объектов.

Сейчас мы наблюдаем за созданием новой архитектурной пространственной среды в городе. Ее характеризуют создание новых доминант — торгово-развлекательных центров и точечная застройка. Наш город не является исключением, то же мы можем наблюдать в Москве, других регионах России и в других странах. Процессы глобализации и унификации затронули нас непосредственно, что обостряет дискуссию о социальной ценности и сохранении разнообразия архитектурных объектов и градостроительных комплексов. К чему это может привести, если мы не сохраним ранее созданного — пре-

вратимся в один из городов-миллионников, потеряв присущую нам уникальность. Какой выход? Эпоха постмодернизма пропагандирует усиление зрелищной стороны архитектурных объектов. Так, мировые города-столицы приобретают черты тематических парков, каждый со своей собственной специализацией: Париж — тематический парк моды, искусства и приятного времяпрепровождения; Берлин обозначает себя как тематический парк истории и политики. Благодаря единовременной застройке в 40—50-е гг. XX в. мы имеем статус «исторического населенного места», и нет необходимости его радикально изменять. Но это не означает, что данный статус неизбежно сохранится, изменения будут, и задача состоит в том, чтобы найти оптимальные решения, сохранить уже созданное и не остаться городом-монументом, застывшим в своем развитии, или местом универсальной городской застройки, лишенным собственного лица.

#### БИБЛИОГРАФИЧЕСКИЙ СПИСОК

1. *Argan G.* Citta ideale e citta reale. Storia della'arte come storia della citta. Roma, 1984. P. 82.
2. *Павлов Н.Л.* Алтарь. Ступа. Храм. Архаическое мироздание в архитектуре индоевропейцев. М. : ОЛМА-ПРЕСС, 2001. С. 24.
3. *Атопов В.И.* Волгоград / В.И. Атопов, В.Е. Масляев, А.Ф. Липявкин. М. : Стройиздат, 1985. С. 73.
4. Архив главного управления архитектуры и градостроительства. г. Волгоград.
5. *Поплаевский В.С.* Культура триумфа и триумфальные арки Древнего Рима. М. : Наука, 2000. С. 31.

© Назарова М.П., 2008



УДК 502.1:69.032.22

**В.Г. Диденко****ВЫСОТНОЕ СТРОИТЕЛЬСТВО:  
ПРОБЛЕМЫ И ПЕРСПЕКТИВЫ**

Освещена проблема целесообразности строительства высотных зданий, постоянно обсуждаемая в острых дискуссиях между архитекторами, инженерами, социологами, психологами, экологами, медиками и специалистами по безопасности. По мнению автора, ответ на вопрос о целесообразности и перспективах строительства таких зданий следует искать в понимании концепции высотного строительства как нового этапа развития среды обитания человека.

*V.G. Didenko***HIGH-RISE CONSTRUCTION:  
PROBLEMS AND PERSPECTIVES**

The paper considers the problem of expediency of high-rise buildings' construction, which is being constantly discussed in disputes between architects, engineers, sociologists, psychologists, ecologists, medicians and safety engineers. According to the author's opinion, the answer to the problem of expediency and perspectives of such buildings' construction should be found in the conception of high-rise construction as of a new phase of man's living environment development.

*Об авторе:*

**Диденко Василий Григорьевич** —  
д-р техн. наук, профессор,  
академик  
Международной академии наук  
экологии и безопасности  
жизнедеятельности,  
зав. кафедрой отопления,  
вентиляции и экологической  
безопасности,  
руководитель  
Института экологии ВолгГАСУ

Строительный бум сегодня характерная черта жизни многих крупных городов России. Возникший в условиях постиндустриальной стадии развития, которая завершила процесс экстенсивной урбанизации, сопровождавшейся формированием огромных промышленных зон и жилых (спальных) районов, он отличается резким изменением приоритетов практики градостроительства. На смену некогда просторно раскинувшимся промзонам, пустырям и кварталам старой однотипной застройки приходят возводимые по индивидуальным проектам супермаркеты, бутики, офисы различных компаний, оздоровительные учреждения, зрелищные центры, спортивные сооружения, а также многоэтажные (высотные) общественные здания и жилые комплексы. В целом это положительная тенденция. Высотные здания формируют характерный контур современного городского ландшафта многих городов США, Европы, Японии, Канады и Китая. По мнению многих ведущих архитекторов, большая этажность зданий или большая плотность городского населения, при которой жилье, работа и учреждения социальной сферы и отдыха расположены близко друг к другу, напрямую ведут к более высокому качеству жизни.

Действительно, неограниченное расползание городов поглощает неоправданно большие земельные пространства, создавая существенные трудности их жителям для проезда на работу и домой. Уже сейчас людям приходится преодолевать все большие расстояния. Лишь за последние десять — пятнадцать лет среднее расстояние, которое человек преодолевает за один день, в европейских странах возросло с 5 до 40 км. Статистика развитых стран отмечает и наличие прямой взаимосвязи между плотностью городского населения и затратами на энергообеспечение: в городах с большей плотностью, достигаемой за счет высотного строительства, затраты на энергообеспечение заметно ниже, вследствие меньшей протяженности тепловых и электрических сетей.

К сожалению, отечественная практика высотного строительства далека от лучших мировых образцов и преимущественно сводится к так называемому «точечному» строительству, которое в большинстве случаев сопряжено с существенным уплотнением уже существующей застройки.

Инвесторы, стремясь к получению наибольшей экономической отдачи, делают все для максимально интенсивного освоения арендованного или приобретенного в собственность участка, ничуть не заботясь о том, что чрезмерно плотная многоэтажная застройка не оставляет места для озеленения, элементов поверхностной дренажной сети (открытых русел), искусственных водоемов, открытых площадок.

Итоги такого рода освоения окружают нас в повседневной действительности повсюду: вместо заявленной инвесторами (на стадии привлечения вкладчиков) элитной городской среды мы получаем все те же бетонные городские джунгли новых кварталов (рис. 1). Они уже с момента возведения отягощены старыми проблемами, среди которых плохая проветриваемость пространства между корпусами зданий, ослабление несущей способности грунтов, бездумно разбросанные «зачатки» озеленения, не достигающие состояния развитых древесных крон, отсутствие мест для отдыха, визуально агрессивная среда.



Рис. 1

Чтобы получить представление о значимости проблемы необдуманного «точечного» высотного строительства, рассмотрим ее взаимосвязь лишь с одним аспектом градостроительства — состоянием и качеством воздушной среды городской застройки.

Выясняется, что, несмотря на значительное влияние традиционных источников ее загрязнения (выбросы промышленных предприятий и котельных (рис. 2), образуемые автотранспортом концентрации основных загрязняющих веществ (например, диоксида азота, оксидов углерода, бензапирена) на значительной части городских территории многократно выше концентраций, создаваемых промышленными предприятиями. Вклад автотранспорта в реальное загрязнение наиболее нагруженных функциональных зон крупного города уже превышает 85 %, и данный фактор имеет тенденцию к росту. При этом обращает на себя внимание то, что действительные уровни загрязнения атмосферы значительно выше расчетных, и это свидетельствует о несоответствии экологических характеристик и технического состояния автомашин нормативным значениям. То же можно сказать о соотношении расчетных (по отведенным нормативам выбросов) и реальных (по подфакельным наблюдениям) уровней загрязнения промышленностью. К сожалению, промышленные предприятия продолжают недобрую традицию превышения норм, прибегая к залповым выбросам, особенно в конце рабочей недели и посреди затянувшихся праздников.



Рис. 2

Скоростное движение тысяч единиц автотранспорта рождает мощные турбулентные потоки, которые наряду с продуктами выхлопных газов поднимают в воздух (с уже рассеянными в нем промвыбросами) песчаную, грунтовую и цементную пыль, сажу, резиновые частицы от стирающихся автопокрышек, металлическую окалину. По этой причине каждый крупный город живет в своеобразном газовой-пылевом коктейле, способном за короткое время разъесть даже пластиковые поверхности витрин и рекламные панели (не говоря уже о легких!).

Очевидно, что принципиально важным является вопрос о пространственном распределении загрязняющих веществ в воздушном бассейне городской застройки. Определяющими факторами в этом являются метеорологические условия (температура и

подвижность воздушной среды), а также особенности самой застройки (высота и плотность).

Наиболее неблагоприятными или «опасными» метеороусловиями загрязнения атмосферы является состояние штиля, при котором практически отсутствует горизонтальное движение воздуха вдоль поверхности земли. В результате происходит наиболее интенсивное накопление загрязняющих веществ в атмосфере (рис. 3), поскольку их рассеивание происходит лишь за счет слабого перемешивания вверх восходящими потоками тепловой конвекции.

Эти потоки возникают днем, прежде всего над автомагистралями, покрытыми асфальтом и потому интенсивно нагреваемыми на солнце, а также у южных фасадов зданий, получающих наибольшее количество солнечного тепла, и тем самым, более нагреваемых относительно других по-

верхностей зданий в застройке. Максимальная концентрация загрязняющего вещества при этом наблюдается по центру их нижней части. С высотой концентрация снижается, и, таким образом, в зоне ее максимальных значений находятся низкие (до 5 этажей) здания и нижние этажи высотных зданий. Уже на уровне 15-го этажа концентрация газообразных загрязнителей ниже в 2 раза, а на уровне 30-го этажа почти в 10...15 раз.



Рис. 3

Пространственная картина распределения поступающего в атмосферу пылевого загрязнения немного отличается от загрязнения газообразными примесями. В первую очередь отличие состоит в более интенсивном падении вертикального значения концентраций. Содержание взвешенных веществ убывает с высотой быстрее, чем содержание газов. В результате возникает очень высокий уровень загрязнения на высоте нижних этажей (около 1,5 ПДК) и низкие уровни загрязнения на высоте 10-го этажа и выше (0,2 ПДК и менее). Важно отметить, что в процессе перемещения пыли выносящие ее из зоны автомагистрали потоки воздуха проникают между зданиями первого эшелона застройки внутрь микрорайона, создавая повышенное пылесодержание в их воздушной среде. При этом некоторые пылевые потоки проникают на сотни метров на территорию жилой застройки. Характерная особенность их распространения состоит в том, что с уменьшением концентраций пыли по высоте одновременно, в заметных пределах, меняется и ее дисперсный состав — крупность частиц. На уровне нижних этажей концентрируются более крупные частицы пыли, на уровне верхних — преобладает мелкодисперсная пыль, которая, отличаясь хорошей летучестью, проникает сквозь щели оконных проемов. Попадая внутрь помещений, она существенно ухудшает чистоту воздуха в них. К тому же такая пыль хуже задерживается и фильтрами приточной механической вентиляции.

Кроме мелкодисперсной пыли более значимым фактором, определяющим недостаток верхних этажей, является ветер. Уже на высоте 80...100 м

(25...30-го этажа) скорость ветра почти всегда превышает чувствительный для человека порог в 2 ... 3 м/с, даже, если у поверхности земли наблюдается полный штиль. Это почти всегда требует предусматривать для верхних этажей высотных зданий глухое остекление с проветриванием помещений посредством систем механической вентиляции. Последнее заметно повышает энергоемкость здания. Кроме того, существенна и проблема размещения воздухозаборных устройств механической вентиляции, которая (при обещании элитности здания), в общем-то, необходима и для нижних этажей из-за повышенных на их уровне концентраций загрязнений воздушной среды.

Все вышесказанное уже само по себе представляется достаточно важным, однако наиболее значимая особенность загрязнения воздуха городской застройки заключается в том, что основная масса загрязнителей, разносимых от автомагистралей и других источников, скапливается в формируемых зданиями застройки межкорпусных каньонах. И здесь распределение как газовых, так и пылевых примесей на высоте как нижних, так и верхних этажей целиком зависит от аэродинамических характеристик зданий, составляющих застройку.

Каждое отдельное здание, в первую очередь высотное, имеет свою характерную аэродинамику, определяющую как закономерности его обтекания воздушными потоками, так, соответственно, и закономерности формирования вокруг него структуры воздушных течений. Последнее делает определяющим условием проектирования каждого высотного здания обязательность оценки его аэродинамических характеристик, производимой во взаимосвязи с анализом аэродинамики зданий прилегающей застройки. В результате строительства высотного здания кардинальным образом изменяется аэродинамика городской застройки. На прилегающих улицах возникают сильные воздушные вихревые течения, а между ним и корпусами близ расположенных зданий — замкнутые циркуляции воздушных потоков. При определенных условиях это создает устойчивые зоны (так называемые аэродинамические тени) накопления загрязняющих веществ, переносимых от источников первичного образования, например, автомагистралей. Понятно, что перечисленные обстоятельства, в случаях непродуманного возведения высотных зданий, особенно в уплотняюще-точечном варианте, самым отрицательным образом влияют на качество воздушной среды и в целом среды обитания прилегающих застроек.

Следует отметить, что особенности аэродинамики высотного здания в значительной степени влияют и на воздушный режим внутри самого здания, на условия размещения приточных и вытяжных вентиляционных систем, их состав и требуемые функции, на расчетные значения скорости ветра и температуры наружного воздуха вблизи поверхности здания и т.д. В характерных для сложившейся практики случаях отсутствия зависимости названных факторов от особенностей аэродинамики таких зданий достаточно уверенно можно прогнозировать снижение уровня комфорта их помещений.

Из сказанного следует, что в конечном счете в непродуманном высотном строительстве не заинтересованы ни инвесторы такого строительства (ввиду возможности судебных исков от вкладчиков за необеспечение обещанных условий комфорта), ни, конечно же, жители вплотную прилегающих к высотному зданию застроек — в силу ухудшения среды их обитания. В этом также не заинтересованы ни властные, ни соответствующие административ-

но-управленческие структуры, которым в случае возникновения конфликтных ситуаций предстоит изыскивать пути их разрешения.

С позиций мировых тенденций современного высотного строительства избежать всех этих трудностей можно, сделав обязательным условием такого строительства проведение инженерно-экологических изысканий. Именно они дают реальную информацию о современном состоянии и прогнозируемом изменении качества природных компонентов городской среды.

Сегодня инженерно-экологические изыскания должны рассматриваться не как формальные мероприятия, проводимые для обслуживания уже готовых градостроительных решений, а как комплекс серьезных проработок, осуществляемых на стадии инвестиционного проекта, для поиска оптимальной стратегии освоения (застройки или реконструкции) с целью создания в будущем действительно элитного жилья, окруженного здоровым, красивым и рекреационно-ценным ландшафтом. Такой подход даст возможность проектировщикам уже на стадии эскизной проработки планов выйти на оптимальные схемы функционального зонирования территории, корректно определить уровень и характер нагрузки, предусмотреть меры по инженерной подготовке и обустройству ландшафта.

*© Диденко В.Г., 2008*

УДК 352.075

*А.Н. Буров***МУНИЦИПАЛЬНОЕ  
УПРАВЛЕНИЕ: КРИЗИС  
ИЛИ ПОИСК АДЕКВАТНОЙ  
ИДЕНТИФИКАЦИИ**

Раскрываются проблемы местного самоуправления в современных условиях, на основе сравнительного анализа идентифицируются его формы, формулируются практические рекомендации, адекватные нынешнему состоянию муниципального строительства в России.

*A.N. Burov***MUNICIPAL MANAGEMENT: CRISIS  
OR SEARCH FOR ADEQUATE  
IDENTIFICATION**

The author reveals some up-to-date problems of local government, identifies its forms with help of comparative analysis, and formulates some practical recommendations, which are adequate to the current state of municipal development in Russia.

*Об авторе:*

*Буров Алексей Никитович —  
д-р ист. наук, профессор,  
директор Волгоградского филиала  
Российского государственного  
торгово-экономического  
университета*

Конституция Российской Федерации 1993 г. определила местное самоуправление как обязательную подсистему конституирующегося гражданского общества современной России.

Десятилетний опыт становления местного самоуправления (1995—2005 гг.) показал, что пережитки прежней командно-административной системы все еще живучи: «классическая» система взаимоотношений главы субъекта федерации и мэра города регионального подчинения сохраняет свою силу. Однако нужно заметить: при отсутствии такой «классической» системы управления декларируемое местное самоуправление обрело бы еще более хаотические формы, что и показала практика «свободы» муниципального самоуправления.

Остановимся кратко на опыте муниципального управления трех административных центров субъектов федерации Южного федерального округа: Астрахани, Волгограда и Элисты. В соответствии с федеральным законом ФЗ-154 в Волгограде в 1995 г., в Астрахани в 1996 г., в Элисте к началу 1997 г. были сформированы муниципальные образования, управленческие модели которых имели существенные различия. В Астрахани мэр избирался населением города и руководил как представительным, так и исполнительным органами муниципального образования. В Волгограде глава администрации избирался населением города, а председатель представительного органа выбирался из состава депутатов. В Элисте мэр города избирался из состава депутатов муниципального образования, он также руководил представительным и исполнительными органами.

На практике эти отличия не затрагивали сущности механизмов управления, ибо властно-управленческие функции в рассматриваемых городах были сосредоточены в основном у руководителей исполнительных органов, а их «сопричастность» органам законодательной (представительной) власти позволила доминировать и на этом поле. Десятилетний опыт взаимодействия мэров региональных столиц с губернаторами разрушает представление о самостоятельности органов городского самоуправления. Статусные основания и реалии регионального и муниципального управления с необходимостью предпо-

лагают противоречия системного характера между губернатором и главами муниципальных образований и, тем более, мэрами крупных городов, областных центров.

Практика реализации федерального закона ФЗ-154 в административных центрах позволяет выделить некоторые варианты взаимодействия между губернатором и мэром. Так, в Астрахани личные контакты и согласие мэра «ходить» под губернатором предопределяли консенсус между уровнями власти, что было полезно для системы управления и населения в целом. С появлением новых людей в статусе губернатора и мэра (в 2004 г.) взаимодействие между этими уровнями обрело иное, «привычное» состояние: конфликты обрели устойчивый характер. Сообщения СМИ о примирении астраханских лидеров (октябрь 2006 г.) в лоне «Единой России» еще больше укрепляют нас в мысли, что архаична, бесперспективна та управленческая система, которая «цементируется» политической партией.

Опыт Волгограда представляет собой противоположный пример: конфликтность взаимоотношений между мэром и губернатором существует с момента формирования муниципального образования. Противостояние этих двух должностных лиц продолжилось и при смене персоналий, что указывает на конфликтность как на закономерность характера существующих взаимоотношений между уровнями власти. Неоднократные заявления главы администрации Волгоградской области в течение 2006 г. о том, что у него нет никаких сложностей в отношениях с мэрией, не создавали ощущения благополучия. Конфликтность в Волгограде не «разрекламирована», как в Ижевске и Владивостоке, но есть основание полагать, что отсутствие регламентированных отношений между высшими должностными лицами было тем самым фактором, который и привел к не вполне адекватному состоянию систему муниципального управления Волгограда.

В Элисте отношения между мэром столичного города и президентом Калмыкии выстраивались в классическом варианте регламентированных взаимосвязей. Основанием для этого была правовая норма (ч. 7 ст. 25) регионального закона «О местном самоуправлении в Республике Калмыкия»<sup>1</sup>, согласно которой президент республики мог наделить мэра столицы полномочиями по осуществлению государственных функций в городе, что подразумевало, прежде всего, распоряжение финансовыми средствами, выделяемыми республикой городу Элисте. В случае отсутствия этих полномочий у мэра, он оказывался бы законно-избранным должностным лицом без реальной возможности осуществлять свои функции.

Краткая характеристика взаимоотношений лидеров регионов и глав административных центров субъектов федерации не претендует на статус всеобщности и окончательной истины. Пример трех городов не исключает иные варианты развития муниципальных систем, но следует признать, что при всей уникальности каждого административного центра субъектов РФ в этих муниципальных образованиях существовало и существует два основных варианта местного самоуправления: 1) муниципальная система «встроена» в единую государственно-региональную систему; 2) муниципальная власть проти-

---

<sup>1</sup> Республика Калмыкия. О местном самоуправлении Республики Калмыкия : закон Республики Калмыкия // Известия Калмыкии. 1996. 2 октября.



вopоставлена региональной власти, руководители муниципальных органов находятся в перманентной конфликтности с руководством региона. Констатация такой организационной практики позволяет сделать вывод о том, что в первое постсоветское десятилетие местное самоуправление не вполне состоялось. В российском обществе так и не возникли механизмы, позволяющие осуществлять волеизъявление по вопросам местного значения. Сформированные демократическим способом государственные и муниципальные органы не нуждались во мнении населения, как и прежние советские органы.

В начале 1990-х гг. значительная часть населения России полагала, что с изменением социально-политического устройства общества можно «приблизить» власть к населению. Однако первый постсоветский опыт формирования муниципальных образований показал, что декларирование местного самоуправления и его практическое осуществление далеки друг от друга. Так, формирование муниципального образования в Волгограде в 1995 г. было «обставлено» как необходимость «приблизить» власть к населению, использовать творчество народных масс в практике муниципального строительства. В действительности все оказалось проще (и это характерно для большинства подобных муниципальных образований): местная элита, создав муниципальное образование, обрела финансово-экономическую самостоятельность и политическую независимость. Отсутствие реального самоуправления, тенденция «суверенизации» регионов и аморфность федерального уровня управления привели российское общество к глубокому социально-политическому кризису (1998 г.).

Восстановление вертикали государственного управления, начатое в 1999 г., по меткому замечанию В.К. Егорова, прервало региональную квазидемократию 1990-х гг.,<sup>2</sup> что не могло не затронуть систему местного самоуправления. Федеральный закон «Об общих принципах организации местного самоуправления в Российской Федерации» ФЗ №131 2003 г. явился логичным шагом в реформировании государственного и муниципального управления. И в контексте развития всей системы социального управления России ФЗ-131 представляет собой важное позитивное явление.

Конфликтные ситуации, возникающие между губернаторами и главами муниципальных образований, нельзя объяснить скверностью характера или личностными амбициями участников этого процесса, поскольку они имеют системный характер и широкую географию. Разрешение этих конфликтов переносится, как верно замечает И.Н. Трофимова, в федеральные органы власти<sup>3</sup> или судебные органы, которые чаще всего на стороне муниципалитетов, что консервирует проблему, но не решает ее. Такие действия не приносят «позитива» в решение существующей проблемы, так как государственно-муниципальная организация жизни людей не сводима к правовому регулированию. Закономерность управленческой деятельности такова, что она не утрачивает своей эффективности, если субъект управления (глава городского округа) не утрачивает объектность по отношению к вышестоящему субъекту

<sup>2</sup> Егоров В.К. Государственная власть и государственная служба в России: к новому качеству // Государственная служба. 2006. № 5. С. 20.

<sup>3</sup> Трофимова И.Н. Некоторые аспекты развития местного самоуправления в условиях регионализации Российской Федерации // Государственная власть и местное самоуправление. 2006. № 5. С. 28—31.

(главе региона). Если же управленческая вертикаль по вопросам государственного значения прервана, то создаются предпосылки для самоуправления в городе, так как реального контроля со стороны населения не было и быть не может, а надежды на правоохранительные органы, которые должны контролировать деятельность муниципальных органов, опровергнуты практикой.

Именно «столицы» регионов чаще всего являются донорами или обладают финансово-экономической самодостаточностью, поэтому существует реальная практика экономической, политической, а следовательно, и управленческой самостоятельности. Федеральный закон ФЗ-131, к сожалению, не предлагает норм, обязывающих муниципальные органы этих городских округов, формировать социальные институты, позволяющие населению реализовать свою волю по вопросам местного значения. Отсутствие реального механизма контроля «снизу» приводит к тому, что муниципальные образования с большим экономическим потенциалом, обширной муниципальной собственностью и управленческой «свободой» от регионального уровня являются весьма привлекательным объектом для политических авантюристов и жуликов.

Городской округ «Город-герой Волгоград» не избежал этой участи. Кризис муниципальной системы Волгограда обнаружил себя со всей очевидностью в марте 2004 г.: выборы представительного органа города не состоялись, так как кандидат «против всех» не позволил набрать 2/3 состава органа, необходимого для работы. Летом 2004 г. ситуация с формированием представительного органа была «выправлена», благо, законодательная база была сформирована таким образом, что если население не желает избирать, то это можно сделать и без него. Прерывности в современных управленческих системах не бывает, поэтому городское самоуправление в Волгограде осталось реальностью и в 2006 г., несмотря на то, что к уголовной ответственности были привлечены глава городского округа и председатель представительного органа. Волгоград пока занимает скандально лидирующее положение по коррумпированности муниципальной власти, однако для современной России данное явление не представляет исключения. Судя по информационным сводкам, подобного рода явления имеют широкую географию и глубокие социальные корни, что свидетельствует о кризисе системы, в недрах которой «расцветают» отрицательные качества субъектов муниципального управления.

Всякое сравнение носит относительный характер, но муниципальные органы административных центров все больше и больше становятся похожими на горкомы КПСС позднего периода, крах которых был неизбежен. Видимо, не стоит ждать саморазрушения муниципальных систем обозначенных городских округов, следует попытаться реформировать городское самоуправление.

Безусловно, стройная система государственного управления является обязательным фактором становления местного самоуправления. Логика укрепления вертикали власти, вертикали государственного управления приводит нас к необходимости общественного признания и правового закрепления управления в муниципальных образованиях. Такой подход вовсе не предполагает изменения ст. 12 Конституции РФ и низведения местного самоуправления в городах к уровню ТОС. Дело в том, что деятельность главы крупного городского округа бифункциональна: при решении вопросов государственного значения он осуществляет управленческую функцию, при решении вопросов местного значения его деятельность носит координационный характер.

Административный центр субъекта федерации справедливо обозначен муниципальным образованием, но реальная практика муниципальных образований такова, что на этом уровне субъектно-объектные отношения преобладают над самоуправленческой деятельностью. В этом контексте справедлив вывод А. Эпштейна о том, что при решении государственных вопросов правительство, губернаторы и мэры «...должны быть ориентированы на единый конечный результат».<sup>4</sup> Важным фактором результативности социального управления России является грамотно выстроенная система взаимодействия между главами регионов и главами крупных городских округов. Необходимо четко определить круг полномочий глав обозначенных муниципальных образований, в которых они выступают в качестве субъектов управления, а также определить их полномочия как объектов управления. В то же время следует законодательно ограничить субъектную функцию губернатора по контролю деятельности главы муниципального образования при осуществлении им организационной деятельности по вопросам местного значения, о чем убедительно пишет Е.С. Шугрина.<sup>5</sup> Очевидно, что взаимоотношения между губернаторами и главами муниципальных образований должны выстраиваться на принципах демократии и эффективности государственного и муниципального управления.

Выстроив вертикаль власти и отказавшись от мажоритарной системы, федеральный центр стоит перед нелегким выбором: оставить жителям муниципальных образований возможность выбирать себе исполнительную власть или достроить вертикальную структуру окончательно и освободить граждан от участия в политической жизни общества, предложив им взамен сосредоточиться на решении вопросов роста собственного благосостояния.

Нет смысла говорить о нравственной стороне вопроса: хорошо это или плохо. Развитие общества есть не что иное, как борьба тенденций. Очевидно, что политическая жизнь в современных условиях стала малопривлекательным занятием для большинства граждан России. Откажется страна от выборов в муниципалитетах или нет, никакого существенно влияния на повседневную жизнь граждан это не окажет. Противостояние между мэрами и губернаторами тоже вряд ли что изменит. А продолжаться противостояние будет до тех пор, пока не закончится процесс «усвоения» собственности, и пока благополучные территории будут «кормить» «депрессивные», борьба за сохранение и преобразование местного самоуправления будет идти с переменным успехом.

© Буров А.Н., 2008

<sup>4</sup> Эпштейн А. Мэр, менеджер, руководитель или управленец? // Муниципальная власть. 2006. № 3. С. 65.

<sup>5</sup> Шугрина Е.С. Формы и пределы вмешательства органов государственной власти в деятельность органов местного самоуправления // Государственная власть и местное самоуправление. 2006. № 7. С. 30—31.

**УСЛОВИЯ  
ПРИЕМА СТАТЕЙ В РЕДАКЦИЮ  
И ТРЕБОВАНИЯ К АВТОРСКИМ  
ОРИГИНАЛАМ**

Научно-теоретический журнал «Социология города» (далее — Журнал) издается для ознакомления научной общественности с результатами научных исследований в области социологии, философии, культурологии и других гуманитарных наук ученых ВолгГАСУ и других научных организаций и вузов.

Учредителем Журнала является Ученый совет университета.

*Свидетельство о регистрации СМИ ПИ № ФС77-27329 от 28 февраля 2007 г. Выдано Федеральной службой по надзору за соблюдением законодательства в сфере массовых коммуникаций и охране культурного наследия.*

Журнал зарегистрирован Международным центром ISSN, ISSN 1994-3520.

Журнал выходит четырьмя выпусками в год (ежеквартально).

**Требования к оформлению статей.** Статью необходимо представить на электронном носителе и в распечатанном виде (2 экз.) в сопровождении выписки из протокола заседания кафедры и одной рецензии. К статьям прилагается экспертное заключение о возможности опубликования в открытой печати.

В статье приводятся: индекс УДК; на русском и английском языках: фамилия и инициалы автора, заглавие, аннотация (до 500 знаков), ключевые слова.

*На отдельном листе помещаются сведения об авторах (фамилия, имя, отчество (полностью), ученая степень, звание, должность, место работы; наименование и код научной специальности (по Номенклатуре), по которой автор проводит диссертационное исследование; почтовый адрес, телефон и адрес электронной почты для связи с редакцией); текст статьи и сведения об авторах заверяются личной подписью автора (авторов) статьи.*

Объем статьи — от 3 до 7 с. установленного формата журнала (см. ниже), включая название, аннотации, ключевые слова, текст, таблицы, рисунки, библиографический список. Последняя страница считается полной независимо от фактического заполнения.

Оригинал статьи должен быть набран с помощью пакета программ *Microsoft Office (Word 2003)*; шрифт *основного текста* — Times New Roman (Cyr) № 11 (11 пунктов). Параметры страницы — поля, см: верхнее — 3,7; нижнее — 4,5; левое — 2,0; правое — 6,0; переплет — 0, поля зеркальные. Расстояние от края до верхнего колонтитула, см — 3,0, от края до нижнего колонтитула — 3,7. Абзацный отступ равен 0,75 см. Межстрочный интервал одинарный. Автоматически устанавливаются переносы (не более 4 подряд в одном абзаце). Автоматически устанавливается запрет висячих строк.

Для набора формул используется редактор формул *Microsoft MathType 5*; по умолчанию устанавливаются размеры шрифта для одно- и двухстрочных формул: обычного — 11 пт, крупного и мелкого индекса — соответственно 8 и 6 пунктов, крупного и мелкого символа —

соответственно 16 и 11 пунктов. Греческие и русские буквы набираются прямым шрифтом, латинские — курсивом. Если написание в формулах отличается от традиционного, автор должен сделать соответствующие пометки на полях распечатанной статьи, при этом греческие буквы обводятся красным карандашом, готические — синим. Формулы выключаются в левый край с абзачным отступом. Запись формулы выполняется автором с использованием всех возможных способов упрощения и не должна содержать промежуточные преобразования.

*Векторные рисунки*, сохраненные в формате WMF, *растровые* — в TIF или BMP, *графики и диаграммы*, построенные в *Microsoft Excel*, дополнительно помещаются на электронный носитель отдельными файлами. Имя файла должно соответствовать наименованию или номеру рисунка в тексте статьи. Кроме того, *иллюстрации* обязательно присылаются распечатанными на отдельных листах формата А4 в масштабе 1:1, в пригодном для сканирования виде. Размер шрифта текста в рисунках — 9-10 пт. *Подписи к рисункам* выполняются непосредственно в тексте статьи шрифтом Times № 10 (10 пт), экспликация в подрисуночной подписи — Times № 9 (9 пт). Для сжатия больших файлов использовать архиваторы *Arj* и *WinZip*, *WinRAR*.

Цветные и черно-белые фотографии присылать в оригинальном виде с подписями на обороте. Цифровые фотографии выполнять с разрешением не менее 300...600 dpi, присылать в электронном виде в любом графическом формате, кроме .jpg.

Текст *таблиц* набирается шрифтом Times New Roman (Сур) № 10 (10 пунктов).

В *библиографическом списке* приводится только цитируемая в статье литература. Источники группируются в списке в порядке упоминания в тексте. Ссылки на источники приводятся в тексте в квадратных скобках. В библиографическую запись включаются только основные элементы библиографического описания (ГОСТ 7.1—2003). Разделительные знаки «тире» между областями опускаются. Шрифт Times New Roman (Сур) № 9 (9 пунктов).

Статьи и сопроводительные документы рассматриваются редколлегией, в случае необходимости статьи могут быть направлены редакцией на дополнительную экспертизу (рецензирование) и опубликованы только при положительном заключении.

Статьи, не отвечающие изложенным требованиям, редколлегией не принимаются. Материалы, не принятые к опубликованию, авторам не высылаются.

Редакция имеет право производить сокращения и редакционные изменения текста. Корректур статей авторам не предоставляется. Согласование редакционных и авторских изменений текста статьи (переписка, тел. переговоры) производится за счет автора.

Гонорар за опубликование статьи не выплачивается, плата за публикацию статей с авторов не взимается.

КОМПЛЕКТОВАНИЕ ОЧЕРЕДНОГО НОМЕРА ЗАВЕРШАЕТСЯ ЗА 3 МЕСЯЦА ДО ПЛАНИРУЕМОГО ВЫХОДА В СВЕТ.

*Примерный график выпуска журнала:*

- март (прием статей до 1 декабря);
- июнь (прием статей до 1 марта);
- сентябрь (прием статей до 1 июня);
- декабрь (прием статей до 1 сентября).

*Примерные тематические рубрики:* в Журнале публикуются научные статьи и другие материалы по вопросам социологии, философии, экономики, политологии и других гуманитарных наук в соответствии с основными тематическими рубриками: «Человек в современном городе», «Город как экономическая система», «Город и власть», «Архитектурное пространство индустриального города», «Техносфера современного города: город и экология».

*Направлять статьи* и обращаться по вопросам об условиях их публикации и приобретения очередного номера журнала по адресу: 400074, Волгоград, ул. Академическая, 1, ком. В-508. Гл. ред. журнала «Социология города» Навроцкому Б.А. (тел. (8-442)-96-99-25).

*По вопросам подготовки авторского оригинала статьи к печати обращаться по адресу:* 400074, Волгоград, ул. Академическая, 1, ком. В-210, редакционно-издательский отдел ВолГАСУ. Тел. (8-442)-96-98-28. E-mail: [gorachevaov@mail.ru](mailto:gorachevaov@mail.ru).

Научное издание

## **СОЦИОЛОГИЯ ГОРОДА**

**2008. № 1**

Научно-теоретический журнал

---

Редактор *О.Е. Горячева*  
Перевод на английский язык *Н.В. Бирюкова*  
Компьютерная правка и верстка *О.Е. Горячева, О.В. Горячева*  
Компьютерный дизайн обложки *Т.М. Потокина-Курилкина*  
Информационно-библиографическое обслуживание выпуска *Е.В. Хромова*

Подписано в печать 07.02.08.  
Формат 70 × 108/16. Бумага офсетная. Гарнитура Times New Roman.  
Уч.-изд. л. 5,3. Усл. печ. л. 7,5. Тираж 500 экз. Заказ №

---

Государственное образовательное учреждение высшего профессионального образования  
«Волгоградский государственный архитектурно-строительный университет»  
Редакционно-издательский отдел  
Сектор оперативной полиграфии ЦИТ  
400074, Волгоград, ул. Академическая, 1