

УДК 719+069 (470.45-25)

Г. А. Птичникова, Е. С. Стрижченко

Волгоградский государственный технический университет

ОСОБЕННОСТИ ТЕРРИТОРИАЛЬНОЙ ОРГАНИЗАЦИИ ПАМЯТНИКОВ ВОЕННОЙ ИСТОРИИ «ПОЛЯ СРАЖЕНИЯ»

Рассмотрены особенности территориальной организации объектов военной истории — «полей сражений». Предлагается классификация полей сражений по следующим параметрам: площадь территории военно-исторического памятника; функциональное зонирование; наполнение территории объектами; градостроительное размещение. Приводятся рекомендации по организации территории полей сражений. Анализируются военно-исторические ландшафты — памятники Сталинградской битвы.

Ключевые слова: памятники военной истории, «поля сражения», военно-исторический ландшафт, достопримечательное место, функциональное зонирование, ландшафтно-планировочная организация.

Введение

В России имеется большое число пространственно-территориальных памятников Великой Отечественной войны, которые уже отнесены к достопримечательным местам (ДМ) или ждут изменения статуса своей территории и корректировку режимов ее использования в соответствии с действующим законодательством в сфере охраны объектов культурного наследия. В нашей стране на территории трех полей исторических сражений («полей сражений» или «ратных полей») созданы музеи-заповедники: на Куликовом поле (Тульская область, ДМ федерального значения, рис. 1), Бородинском поле (Московская область, ДМ федерального значения) и Прохоровском поле (Белгородская область, ДМ федерального значения, рис. 2). Территория Волгоградской области и г. Волгограда выделяется концентрированностью памятников и памятных мест, относящихся к событиям Великой Отечественной войны и, в первую очередь, Сталинградской битвы.



Рис. 1. Музей-заповедник «Куликово поле» — российский музейный комплекс, посвященный Куликовской битве, Тульская область, общий вид



Рис. 2. Военно-исторический музей-заповедник «Прохоровское поле», посвященный крупнейшему танковому сражению в Великой Отечественной войне, Белгородская область

Анализ степени научной изученности поставленной проблемы показал, что в настоящее время разработки, относящиеся к различным аспектам формирования ДМ, ведутся большим кругом специалистов: Ю. А. Ведениным [1], С. Б. Горбатенко [2], А. В. Горбуновым [3, 4], В. Р. Крогиусом [5], А. А. Никифоровым [6], Э. А. Шевченко [7] и др.

Несмотря на достаточно длительный срок со времени введения в практику охраны культурного наследия такого вида как ДМ, до сих пор не определены все аспекты формирования памятников военной истории, связанных с событиями Великой Отечественной войны. Эти объекты культурного наследия имеют свою выраженную специфику, которая заключена в их пространственной сложности, часто дискретности, ярко выраженной территориальности, сочетании имеющихся мемориальных комплексов, историко-культурного ландшафта, скульптурных композиций, братских могил и других элементов [8, 9]. Поэтому при формировании «полей сражений» встает задача пространственной организации военно-исторического ландшафта как основы предметной среды. Настоящая статья посвящена исследованию решения этой задачи.

Постановка проблемы. Военно-исторический ландшафт и его элементы

Физические особенности ландшафта, которые определили организацию поля сражений, могут быть природного и искусственного происхождения. Они включают в себя топографические особенности (географическое положение местности; рельеф, наличие водоемов, овраги, возвышенности), растительность сельскохозяйственных полей и лесных массивов, техногенные особенности (заграждения или строения), а также соотношение между застройкой и открытым пространством. Совокупность этих характеристик отражает военно-оборонительный потенциал данной местности, делает возможным ее использование в военных целях.

К тактическим свойствам местности относятся:

- общая характеристика (рельеф, населенные пункты, дороги, гидрографическая сеть, растительные покровы, технические сооружения). Определение общего характера местности имеет целью выявление важнейших особенностей рельефа и местных предметов, оказавших существенное влияние на военные действия (степень пересеченности и закрытости местности, выявление ключевых точек, например, высот — форм рельефа, возвышающихся над прилегающими участками местности);
- условия для наблюдения и маскировочные свойства. Маскировочные свойства — это рельеф, растительный покров, особенно леса, населенные пункты; их значение в качестве естественных масок (закрытий) от наземного и воздушного наблюдения; наличие и характер скрытых подступов, т. е. ненаблюдаемых со стороны противника путей подхода к намеченным пунктам и объектам действия;
- проходимость (наличие и степень развития дорожной сети, проходимость вне дорог). Проходимость местности — это дороги, мосты и перевалы, рельеф, почвогрунт, растительный покров; наличие и характер естественных преград (рек, оврагов, болот и т. д.)
- защитные свойства местности (защитные свойства рельефа, леса, характер почв и грунтов). Защитные свойства — это рельеф леса, туннели и другие подземные сооружения, прочные (кирпичные, каменные, железобетонные) строения, особенно подвальные помещения; их значение в качестве укрытий.

Превращаясь в позицию для расположения войск, элементы территориально-пространственной структуры местности временно получали новое функциональное назначение [4]. Отрицательные формы рельефа — овраги, долины рек, лощины — становились естественными препятствиями или укрытиями, высоты — опорными пунктами или артиллерийскими позициями, поля — пространством для размещения войск и маневра, леса — преградами и прикрытиями резервов. Населенные пункты и каменные строения использовались как центры оборонительной позиции одновременно становились главными целями атакующих действий наступающей стороны.

Для обоснованного определения территории ДМ военно-исторического ландшафта «поле сражения» необходимо определить набор подлинных материальных объектов-свидетельств военных событий искусственного происхождения, послуживших основой для его выделения в качестве объекта наследия. Объекты-свидетельства включают в себя полевые укрепления, археологический культурный слой и захоронения павших воинов и отражают целенаправленную деятельность по подготовке к военным операциям, ход боевых действий [10]. К объектам такого типа относятся также сохранившиеся здания — свидетели события, которые служили в качестве командных пунктов, штабов, госпиталей или оборонительных рубежей. Кроме того, такими объектами могут быть элементы инженерно-транспортной структуры, например, исходная сеть автомобильных дорог, каменные или земляные сооружения, использованные в качестве оборонительных позиций, или мосты через важные водные пути.

Если на территории объекта военной истории наличествуют объекты гражданской архитектуры и/или инженерно-технические сооружения — свидетели исторических событий, то в качестве аспектов целостности исторической среды учитываются их стилевые характеристики, строительные материалы и технологии.

Сохранность, количество и состояние каждого из объектов-свидетельств имеют важное значение для оценки аутентичности и целостности исторической среды военно-исторического ландшафта ДМ.

Чувства — это высшая форма эмоционального отношения человека к предметам и явлениям действительности. Применительно к настоящей работе чувства — это совокупность образных и эмоциональных характеристик, которые возникают в результате попадания человека в контекст исторического события, историко-мемориальную среду, складывающуюся из материальных свидетельств рассматриваемых событий, сохранившегося военно-исторического ландшафта и исторической информации [11].

Ассоциации — это связь между отдельными фактами, событиями, предметами или явлениями, отраженными в сознании человека и закрепленными в его памяти. Ассоциативное восприятие и мышление человека приводят к тому, что появление одного элемента в определенных условиях вызывает образ другого, связанного с ним. В настоящей работе ассоциация — это прямая связь между важным историческим событием (или выдающимся полководцем) и образными и средовыми характеристиками ДМ, оказавшими определенное эмоциональное влияние на человека. Участок территории сохраняет ассоциативные качества, если он представляет собой подлинное место, где произошло сражение, и на нем сохранились объекты-свидетельства военных действий.

Для усиления ассоциативности исторической среды и мемориального ландшафта достопримечательного места необходимо использование всех композиционных элементов (объектов-свидетельств, памятных знаков и др.) в целях сохранения и создания ассоциативного образа происходивших здесь исторических событий [10—12].

Классификация военно-исторических памятников — «полей сражений»

Военно-исторические ландшафты (ВИЛ), а именно «поля сражений», для эффективного функционально-планировочной организации предлагается классифицировать по размеру площади объекта культурного наследия на три типа: более 1000 га, от 1000 до 50 га, меньше 50 га.

Благодаря этому можно в дальнейшем при планировании таких территорий рационально распределить функциональные зоны (рис. 3).



Рис. 3. Классификация ВИЛ по площади территории

На основе анализа «полей сражений» авторами выявлены основные функциональные зоны: входная зона, мемориальная зона, заповедная зона (территория самого «поля сражений»), зона захоронений и культовая зона. Эти зоны составляют функционально-планировочный каркас военно-исторического ландшафта. Основные зоны часто находятся в непосредственной близости друг от друга и занимают, как правило, небольшую часть всей территории памятника. Поэтому площадь не всегда является основным показателем наполненности территории функциональными зонами. Мемориальный комплекс «Лысая гора» в Волгограде является одним из таких примеров.

Анализ функционально-планировочной организации территории «полей сражений» позволяет выделить такие элементы как каркас (входная зона, мемориальная зона, заповедная зона (территория самого «поля сражений»), зона захоронений и культовая зона) и дополнительные функциональные зоны (музеи, парковые зоны, различные туристические маршруты, кафе и т. д.).

Военно-исторические ландшафты для эффективной патриотической работы и популяризации как объектов туристического интереса рекомендуется наполнять указанными выше дополнительными функциональными зонами, что позволит сделать такие объекты военной истории привлекательными для посещения.

Классификация по функциональному наполнению дает 3 варианта:

- 1) территория, в которой помимо основного каркаса имеются разнообразные дополнительные объекты;
- 2) территории, на которых имеется основной функциональный каркас в хорошем состоянии;
- 3) территории, на которых присутствуют элементы функционального каркаса.

Ниже представлены возможные варианты функционального наполнения территории «полей сражения» (рис. 4).

Вариант 1	Вариант 2	Вариант 3
Вход на территорию Парковка Гостиница/отель Кафе Памятник, стелла и т. д. Музей Церковь, часовня и т. д. Захоронение, братская могила Поле боя	Вход на территорию Парковка Памятник, стелла и т. д. Музей Захоронение, братская могила Поле боя Иногда церковь, часовня и т. д.	Вход на территорию Памятник, стелла и т. д. Захоронение, братская могила Поле боя

Рис. 4. Варианты функционального наполнения памятников военной истории

«Поля сражения» можно разделить по градостроительному размещению. Под градостроительным размещением понимается размещение территории относительно города или населенного пункта, на каком расстоянии находится «поле сражение» или где именно в городе размещено.

Рассмотрим ситуацию, когда памятник находится в границах города. Можно выделить 2 варианта. Первый — «поле сражения» находится в центральной части города и является главной туристической достопримечательностью. Вторым — территория находится на довольно большом расстоянии от центра города, в труднодоступном месте, в отдалении от городской инфраструктуры. Рассмотрим это на примере Волгограда. Примером первого варианта размещения является «Мамаев курган», мемориальный комплекс федерального значения, расположенный в Центральном районе (рис. 5). Вторым вариантом представлен военно-историческом местом «Лысая гора», территория находится на юго-западной окраине Волгограда, в Советском районе (рис. 6).

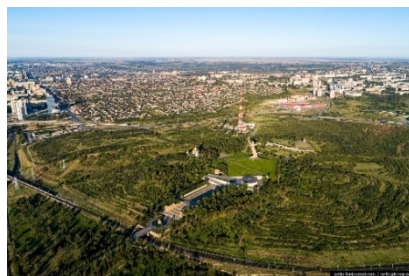


Рис. 5. Историко-мемориальный комплекс «Героям Сталинградской битвы» на Мамаевом Кургане», г. Волгоград

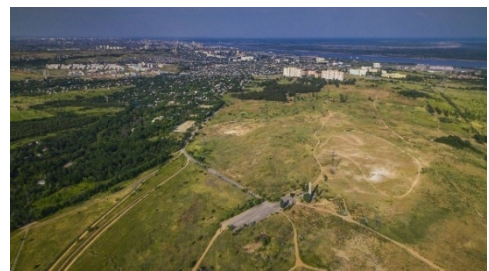


Рис. 6. Историческое место «Лысая гора (Высота 146,0)», г. Волгоград

Территория может находиться в области или в отдалении от населенных пунктов. Примерами могут служить Ржевский мемориал Советскому солдату, находящийся в Тверской области у д. Толстиково (рис. 7), мемориал «28 героям панфиловцам» под Москвой, расположенный в д. Нелидово (рис. 8), или Богородское поле под Смоленском.



Рис. 7. Ржевский мемориал
Советскому солдату,
Тверская область



Рис. 8. Мемориал «Героям-панфиловцам»,
Московская область

Следующая ситуация — «поле сражения» охватывает несколько поселений, городов, населенных пунктов. Такие военно-исторические ландшафты занимают огромную площадь. Например, «Бородинский военно-исторический музей-заповедник» (рис. 9) площадью 110 км², в котором зона историко-культурного ландшафта представляет собой территорию, сложившуюся в границах панорамного визуального восприятия исторического ядра ДМ, в районе дд. Бородино, Семеновской, Шевардино, Горки, Валуево¹.



Рис. 9. Музей-заповедник «Бородинское поле» —
мемориал двух Отечественных войн,
старейший в мире музей из созданных на полях сражений;
Московская область, общий вид

¹ Об утверждении границ территории объекта культурного наследия федерального значения достопримечательного места «Бородинское поле и памятники на нем», характера ее использования, ограничений и требований к хозяйственной деятельности, проектированию и строительству. Приказ Министерства культуры РФ от 19.03.2012 № 194. URL: <https://docs.cntd.ru/document/902338728?ysclid=lu3wouyobp879161373>.

Заключение

«Поля сражений» не могут быть заморожены во времени. Военно-исторический ландшафт «поля сражения» — это развивающаяся динамичная территориально-пространственная система [3]. Катастрофические события, которые придали значимость месту сражения, создали крайне нестабильные военно-исторические ландшафты. Полностью сохранить целостность и аутентичность военно-исторического ландшафта невозможно в принципе. Даже там, где усилия по сохранению «полей сражения» были начаты практически сразу, как на Мамаевом кургане в Сталинграде, оказалось невозможным увековечить «театр военных действий» в том виде, который это место имело во время сражения [13]. В настоящее время историко-мемориальный музей-заповедник «Сталинградская битва» в Волгограде представляет собой единую совокупность элементов, относящихся к периоду сражения (1942—1943 гг.): «Мамаев курган — место ожесточенных боев 1942—1943 гг.» и архитектурно-скульптурный ансамбль, относящийся к периоду увековечивания, — мемориальный комплекс «Героям Сталинградской битвы» на Мамаевом кургане (1967 г.). В то же время территория ожесточенных сражений за еще одну высоту Сталинграда «Лысая гора» до настоящего времени в основных чертах сохранила свой исторический облик периода боев 1942—1943 гг. Это памятное место получило крайне незначительное количество увековечивающих объектов (стела-обелиск, памятник на братской могиле, лесной массив «Топор»).

ДМ, связанные с событиями Великой Отечественной войны, имеют свою ярко выраженную специфику, отличающую их от уже сложившегося подхода к идентификации объектов, формирующихся на основе архитектурно-градостроительного наследия, связанного с гражданской историей региона, города или страны.

Одним из основных аспектов при формировании этого типа объектов культурного наследия является разнообразие территориально-пространственной организации от небольших по площади, компактных мест до крупных пространственных линейно-протяженных объектов. Возможна также дискретная форма организации ДМ, при которой оно включает в себя несколько пространственно разобщенных территорий.

Другой важнейшей характеристикой становится разнообразие компонентов, формирующих их историко-мемориальную среду. Конкретно к ним относятся военно-исторический ландшафт или его сохранившиеся фрагменты с характерными особенностями, отразившими ход боев; сохранившиеся военные, материальные объекты — свидетели военных событий (отдельные здания и сооружения, элементы сохранившейся градостроительной структуры, конфигурация и соотношение застроенных и открытых пространств и др.), мемориальные объекты, возникшие позже военных событий и увековечивающие их.

Таким образом, выявление и сохранение элементов военно-исторического ландшафта, его реставрация становятся основой предметной среды достопримечательных мест военной истории.

БИБЛИОГРАФИЧЕСКИЙ СПИСОК

1. Ведин Ю. А., Кулешова М. Е. Культурный ландшафт как объект наследия. М.: Институт Наследия; СПб.: Дмитрий Буланин, 2004. 620 с.

2. *Горбатенко С. Б.* Достопримечательное место как объект культурного наследия: (научное обоснование). СПб. : НИИ Спецпроектреставрация, 2004. 20 с.
3. *Горбунов А. В.* Музеефикация Бородинского поля: программы и их реализация // Бородинское поле: музей и памятник. М. : Полиграф сервис, 2005. С. 11—20.
4. *Горбунов А. В.* Ландшафт полей сражений: генезис, структура, развитие // Культурный ландшафт как объект наследия. СПб. : Дмитрий Булавин, 2004. С. 230—245.
5. *Крогиус В. Р.* Достопримечательные места — недвижимо-материальные и иные составляющие их наследия (проблема четкого различения) // Градостроительные проблемы охраны наследия: сб-к материалов науч.-практ. конф. НИИТИАГ РААСН. 2013. Вып. 2. М. : Зодчий, 2013.
6. *Никифоров А. А.* Понятие «достопримечательное место» в системе охраны недвижимого культурного наследия // Культура: управление, экономика, право. 2013. № 4. С. 7—13.
7. *Алексеев Ю. В., Сомов Г. Ю., Шевченко Э. А.* Градостроительное планирование достопримечательных мест. Т. 1-2. М. : АСВ, 2012.
8. *Антюфеев А. В., Остробородов В. Б., Птичникова Г. А.* Памятники военной истории в пространстве современного города: «дух места» как предмет охраны // Социология города. 2016. № 3. С. 5—15.
9. *Антюфеев А. В., Птичникова Г. А.* Организация военно-исторического ландшафта как основа предметной среды достопримечательного места // Комфортная среда — здоровая среда. Создание терапевтических садов в структуре города: материалы междунар. науч.-практ. конф. 2020 г. Севастополь : СевГУ, 2021. С. 28—33.
10. *Самогоров В. А.* Градостроительное формирование оборонного комплекса страны в г. Куйбышеве в годы Великой Отечественной войны // Вестник Волгоградского государственного архитектурно-строительного университета. Серия: Строительство и архитектура. 2021. Вып. 4(85). С. 294—304.
11. Operational Guidelines for the Implementation of the World Heritage Convention. UNESCO World Heritage Centre, 2015. 175 p. URL: <http://whc.unesco.org/en/guidelines>
12. *Назарова М. П., Олейников П. П.* Исчезнувший и возрожденный: архитектура Сталинграда до и после Сталинградской битвы // Социология города. 2013. № 1. С. 20—26.
13. *Антюфеев А. В., Остробородов В. Б., Таран А. С.* Перспективы развития территории мемориального комплекса на Мамаевом кургане в Волгограде // Великая Отечественная война в 1941—1945 в судьбах народов и регионов. Казань : Институт истории им. Ш. Марджани, АН РТ, 2015. С. 500—508.

© Птичникова Г. А., Стрижченко Е. С., 2024

Поступила в редакцию
в январе 2024 г.

Ссылка для цитирования:

Птичникова Г. А., Стрижченко Е. С. Особенности территориальной организации памятников военной истории «поля сражения» // Вестник Волгоградского государственного архитектурно-строительного университета. Серия: Строительство и архитектура. 2024. Вып. 1(94). С. 302—310. DOI: 10.35211/18154360_2024_1_302.

Об авторах:

Птичникова Галина Александровна — академик РААСН, проф., д-р архитектуры, проф. каф. урбанистики и теории архитектуры, Волгоградский государственный технический университет. Россия, 400074, Волгоград, ул. Академическая, 1; ptichnikova_g@mail.ru; ORCID: 0000-0002-2629-4225, Scopus ID: 6504749507

Стрижченко Екатерина Сергеевна — магистрант каф. урбанистики и теории архитектуры, Волгоградский государственный технический университет. Россия, 400074, Волгоград, ул. Академическая, 1; katyastrig@gmail.com

Galina A. Ptichnikova, Ekaterina S. Strizhchenko

Volgograd State Technical University

FEATURES OF PLANNING OF WAR MEMORIAL: “BATTLEFIELDS”

The article is devoted to the peculiarities of the territorial organization of objects of military history — “battlefields”. The authors propose a classification of battlefields according to the following parameters: area of the military-historical monument, functional zoning, filling the territory with objects, urban placement. In conclusion, recommendations are given for organizing the territory of “battlefields”. The article analyzes military-historical landscapes — monuments of the Battle of Stalingrad.

Key words: war memorial, “battlefields”, military landscape, Heritage Site, functional zoning, landscape planning.

For citation:

Ptichnikova G. A., Strizhchenko E. S. [Features of planning of war memorial: “Battlefields”]. *Vestnik Volgogradskogo gosudarstvennogo arhitekturno-stroitel'nogo universiteta. Seriya: Stroitel'stvo i arhitektura* [Bulletin of Volgograd State University of Architecture and Civil Engineering. Series: Civil Engineering and Architecture], 2024, iss. 1, pp. 302—310. DOI: 10.35211/18154360_2024_1_302.

About authors:

Galina A. Ptichnikova — Doctor of Architecture, Professor, Academician of RAABS, Volgograd State Technical University (VSTU). 1, Akademicheskaya st., Volgograd, 400074, Russian Federation; ptichnikova_g@mail.ru; ORCID: 0000-0002-2629-4225, Scopus ID: 6504749507

Ekaterina S. Strizhchenko — Master's Degree student, Volgograd State Technical University (VSTU). 1, Akademicheskaya st., Volgograd, 400074, Russian Federation; katyastrig@gmail.com