

УДК 656.11+656.13

**С. Г. Артёмова, А. В. Давыдова, А. Р. Добровольская**

**Волгоградский государственный технический университет**

## **КОМПЛЕКСНЫЙ ПОДХОД К ОРГАНИЗАЦИИ ДВИЖЕНИЯ У МЕСТ БОЕВОЙ СЛАВЫ ДЛЯ ПОВЫШЕНИЯ ИХ ТУРИСТИЧЕСКОЙ ПРИВЛЕКАТЕЛЬНОСТИ**

Статья посвящена исследованию значимости мероприятий по организации движения вблизи мест боевой славы, а также рассмотрению решений для улучшения транспортной инфраструктуры в этих регионах. Особое внимание уделяется вопросам безопасности, доступности и качественного состояния подъездных путей. Предлагаются решения по улучшению транспортной инфраструктуры, так как наличие комфортного подъезда значимо для посещения и, как следствие, для патриотического воспитания, сохранения исторической памяти и развития туризма в регионах.

**Ключевые слова:** организация движения, места боевой славы, транспортная инфраструктура, безопасность, патриотическое воспитание, туризм.

Совершенствование качества дорожного покрытия и транспортной инфраструктуры у мест боевой славы является одним из факторов, играющих важную роль в повышении эффективности работы по сохранению исторической памяти и формированию гражданской ответственности в современном мире. В условиях глобализации, когда происходит размытие национальных и культурных границ, особенно важно оберегать и популяризировать исторические ценности, связанные с подвигами и жертвами народов, которые внесли вклад в победу в Великой Отечественной войне и других важных исторических периодов [1]. Военные мемориалы являются символами патриотизма, гражданской ответственности, мужества и стойкости и именно поэтому играют важную роль в воспитании граждан, а в особенности подрастающего поколения (рис. 1) [2]. В связи с этим серьезное значение имеет эффективная организация движения к этим местам, что способствует обеспечению комфортного посещения, непрерывности воспитания молодого поколения и поддержания исторической памяти.



Рис. 1. Монумент «Соединение фронтов» в Волгоградской области

В современных условиях крайне важна разработка комплекса мероприятий, направленных на привлечение граждан к посещению мест боевой славы. Это привлечет большее количество посетителей и обеспечит более глубокое осознание значимости исторических событий для формирования современного общества\*. Для эффективной организации движения необходимо классифицировать места боевой славы, так как разные типы объектов требуют разных подходов к организации [3]. Далее будут представлены места боевой славы, они подразделяются на четыре категории: мемориальные комплексы и памятники; военно-исторические музеи; поля сражений и исторические места; туристические маршруты.

Мемориальные комплексы и памятники являются объектами, которые посвящены конкретным событиям или личностям, к ним относятся памятники погибшим воинам, мемориальные комплексы с элементами скульптуры и архитектуры, воинские захоронения.

Примером является мемориальный комплекс «Солдатское поле» в Городищенском районе Волгоградской области, посвященный павшим воинам 62-й армии, который был открыт 20 сентября 1975 г. (рис. 2). В состав комплекса входят пять элементов, символизирующих память поколений о Великой Отечественной войне.

Рядом располагается парковочная зона площадью 1400 м<sup>2</sup>. Длина въезда на парковку составляет 6 м, а выезда — 20 м, что позволяет уменьшить вероятность заторов при выезде. При этом после проведения авторами этой статьи визуального осмотра парковочной зоны было выяснено, что качество асфальтированного покрытия низкое, так как покрытие имеет трещины и ямы площадью до 2,5 м<sup>2</sup>.

Подъездные пути, располагающиеся вблизи мемориального комплекса, находятся в удовлетворительном состоянии. Визуальные показатели деформации асфальтированного покрытия не наблюдаются. Пешеходные переходы, информационные знаки и освещение отсутствуют.

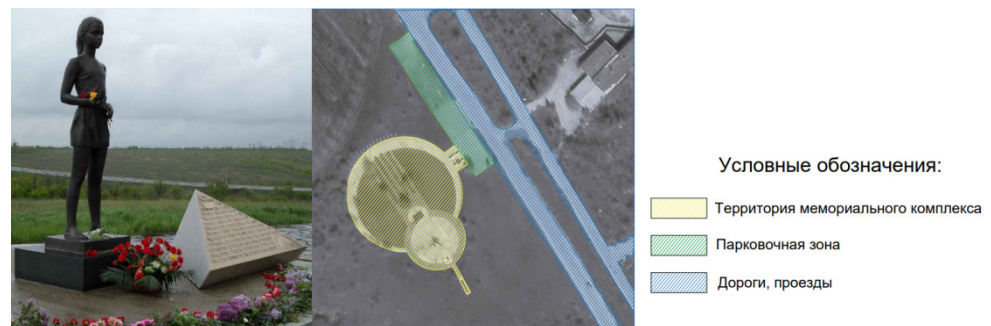


Рис. 2. Мемориальный комплекс «Солдатское поле» в Волгоградской области

Военно-исторические музеи служат местами для погружения в исторические события путем показа артефактов, оружия, документов, фотографий, а также реконструкций, воссоздавая эпизоды военных лет.

\* Principles of highway engineering and traffic analysis. Wiley, 2020.

Самый выдающийся пример в Волгограде — это музей-панорама «Сталинградская битва», расположенный в Центральном районе города; история здания музея начинается еще с 3 января 1937 г. (рис. 3). Экспозиция располагается в хронологическом порядке, от начала Великой Отечественной войны и до капитуляции немецких войск. Главным экспонатом является панорама «Разгром немецко-фашистских войск под Сталинградом», которая считается самым большим живописным полотном в России, ее размер составляет 16 м в высоту и 120 м в длину по окружности. Кроме того, на территории возле музея-панорамы располагаются руины мельницы им. Грудина и выставка военной техники, которые также являются экспонатами.

Дороги, располагающиеся вдоль территории музея-панорамы, оснащены парковочными местами. Также парковочная зона имеется и на территории, ее площадь составляет 858 м<sup>2</sup>.

Благоустройство подъездных путей оценивается положительно, так как при визуальном осмотре не были выявлены деформации асфальтированного покрытия. Было отмечено наличие зеленой зоны, освещения и систем видеонаблюдения. Недостатком является отсутствие специально выделенных парковочных мест и оборудования для маломобильных групп населения.

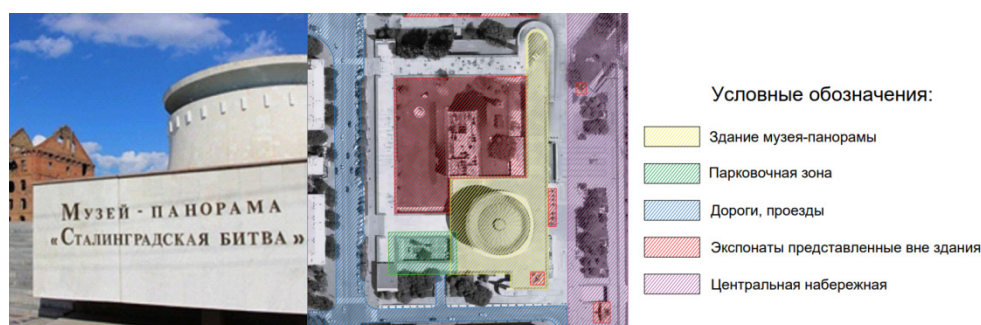


Рис. 3. Музей-панорама «Сталинградская битва» в Волгограде

Поля сражений и исторические места, где происходили ключевые военные события, также относятся к местам боевой славы. Эти объекты часто обладают высоким историческим и образовательным потенциалом.

Историческое место «Лысая гора» является мемориальным комплексом, расположенным в Советском районе Волгограда. На горе находится памятник высотой 20 м и братская могила воинов 64-й армии, погибших в период с сентября 1942 по январь 1943 г. при освобождении одной из высочайших точек города (рис. 4). Высота горы 145,5 м.

На территории возле памятника расположена парковка, ее площадь составляет 2774 м<sup>2</sup>. На пути к «Лысой горе» располагаются информационные знаки. Помимо асфальтированной подъездной дороги, к ней примыкают и дороги, возникшие путем самоукатки, что говорит о высоком интересе граждан к истории. Отсутствие мусорных контейнеров и пешеходного перехода у подножья горы, т. е. у начала подъездной дороги, — главные минусы при благоустройстве и организации движения. Помимо этого, недостатком является отсутствие тротуара вдоль дороги, ведущей к памятнику.

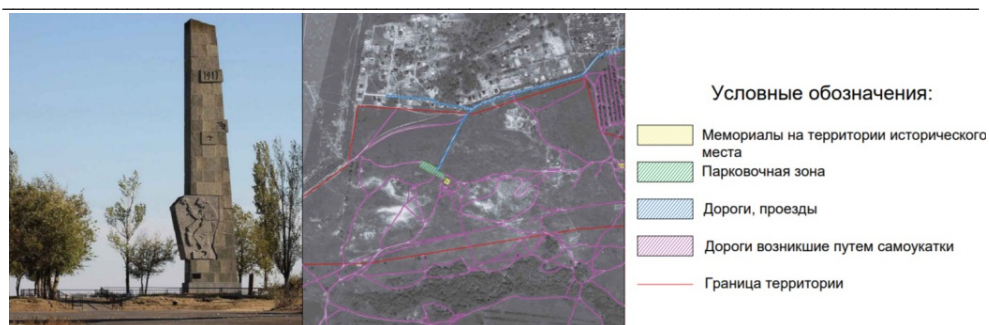


Рис. 4. Историческое место «Лысая гора» в Волгограде

Туристические маршруты в основном разрабатывают для привлечения туристов и оптимальных затрат ресурсов при этом. Они соединяют памятники и исторические объекты, а также требуют отдельной проработки логистики и маршрутов (рис. 5).



Рис. 5. Туристический маршрут «Партизанские тропы Кубани»

Выделяя общие недостатки подъездных путей и организации движения у мест боевой славы, следует отметить, что необходимо больше уделять внимание мероприятиям, направленным на безопасность пешеходов и экологию.

Согласно Федеральному закону «Об организации дорожного движения в Российской Федерации и о внесении изменений в отдельные законодательные акты Российской Федерации» № 443-ФЗ от 29.12.2017 (ред. от 08.08.2024), мероприятия по организации дорожного движения — это дея-



тельность по упорядочению движения транспортных средств и/или пешеходов на дорогах, направленная на снижение потерь времени (задержек) при движении транспортных средств и/или пешеходов, при условии обеспечения безопасности дорожного движения.

Существует несколько важных этапов организации движения к местам боевой славы; в качестве основных можно выделить следующие: этап планирования маршрутов; этап логистики и выбора транспорта; этап обеспечения безопасности участников; этап культурного и образовательного сопровождения.

Этап планирование маршрутов в большей мере направлен именно на туристические маршруты. Туристический маршрут — это путь следования туристов, включающий посещение различных исторических мест, культурных объектов, природных ландшафтов и т. п. в культурно-познавательных, оздоровительных, спортивных и других целях [4]. При планировании маршрута все начинается с анализа всех доступных и предполагаемых объектов, которые рассматриваются для включения в программу посещения.

Важен учет не только исторического значения места, но и доступности объектов для широкой аудитории, в том числе для людей с ограниченными возможностями. В связи с этим особое внимание уделяется удобству на подъездных путях, наличию парковок и обеспечению необходимой инфраструктуры для людей с ограниченными возможностями. Комфорт передвижения для широкого круга лиц зависит от общего удобства и безопасности дороги, в связи с этими критериями формируется положительный опыт при посещении участниками объекта, включенного в маршрут [5]. Также немало важно учитывать сезонность и погодные условия, которые могут повлиять на состояние маршрутов, особенно в удаленных и труднодоступных местах.

Наличие информационных ресурсов позволяет обеспечивать посетителей необходимыми сведениями о посещаемых объектах, а также об их особенностях [6]. Так, для удобства передвижения и во избежание отклонения от маршрута принято устанавливать вдоль дороги разного типа указатели, схемы и карты. Мобильные приложения и онлайн-карты используют для улучшения ориентации и повышения доступности информации для более широкого круга лиц. Непосредственно на территории памятного объекта проводится установка информационных панелей и аудиогидов, что позволяет посетителям подробнее узнать о месте, в котором они находятся.

Для управления потоком посетителей мемориалов, музеев и других крупных историко-культурных объектов необходимо учитывать время посещения для осмотра. Такой подход позволит оптимизировать загрузку объектов и минимизировать время ожидания в очередях, так как при правильном учете времени посещения возможно рациональное распределение туристов, что повысит комфорт всех присутствующих. При этом необходимо принимать во внимание сезонные факторы, которые влияют на посещаемость; к ним относятся праздничные дни, когда важно заранее разрабатывать соответствующие меры управления потоками большого количества людей. Для лучшего усвоения информации, которую несут в себе места исторической памяти, возможно проведение экскурсий, продолжительность которых тоже важно учитывать для полноценности ознакомления. Четкое планирование времени пребывания способствует повышению комфорта, уровня безопасности и оптимизации процесса посещения.

Следующим важным этапом является выбор транспорта и логистика, именно на этом этапе производится организация перемещения туристов и посетителей к местам боевой славы. На эффективность перемещения посетителей к историческим объектам напрямую влияют транспортные средства, выбор которых происходит с учетом расстояния, численности посетителей и состояния дорог. Правильный выбор транспортного средства обеспечивает своевременное прибытие в планируемую точку и комфортное передвижение на пути к ней. Существуют маршруты, где необходимо использовать транспорт со специальными возможностями. Например, для отдаленных и труднопроходимых районов необходимо использовать внедорожники или автобусы повышенной проходимости. За счет грамотной организации транспортных потоков и оптимального распределения транспортных средств на общей продолжительности маршрута происходит снижение риска задержек и избежание заторов [7]. Эффективная логистика способствует повышению безопасности, снижая вероятность аварий и обеспечивая комфорт на протяжении всего маршрута [8].

При правильном выборе частоты передвижений и организации маршрута происходит оптимальное распределение потока посетителей, сокращается время в пути и снижается вероятность образования заторов. При проведении массовых мероприятий это в особенности важно. Когда обеспечивается регулярность движения транспортных средств, это ведет к избеганию длительного ожидания, что повышает общий комфорт участников и обеспечивает своевременное прибытие в назначенные места [9]. Частота рейсов может изменяться в зависимости от спроса, сезонных колебаний и пиковых периодов. Логистика должна адаптироваться при изменениях в организации маршрутов, чтобы гарантировать бесперебойное движение транспорта и успешное выполнение всех запланированных мероприятий.

Существует такое направление в туризме, как заранее подготовленные сетевые маршруты. Оно отличается особой популярностью, ключевая особенность идет со стороны логистики, так как организуется соединение сразу нескольких объектов в рамках единой туристической программы. При организации сетевых маршрутов использование времени участников рационализируется, так как появляется возможность посещения нескольких памятных мест за определенный срок времени, что позволяет достичь улучшения организации дорожного движения. Обеспечивается гибкость, так как появляется возможность использовать транспорт разных видов и эффективно организовывать потоки людей в зависимости от затрачиваемого времени на посещение и количества туристов. Правильно спланированные сетевые маршруты позволяют избежать перегрузки отдельных объектов, так как распределяют туристов по всем точкам маршрута.

Этап обеспечения безопасности является самым важным, ему следует придать особое значение, в особенности при организации массовых экскурсий и в местах массового скопления людей. Этот этап дает гарантию защиты людей от чрезвычайных ситуаций и возможных угроз. Для минимизирования рисков здоровья и жизни посетителей включают меры безопасности на наличие опасных участков. Вблизи памятных мест и на маршрутах важно обеспечить контроль за соблюдением правил поведения, с помощью этого создается безопасность и комфортная среда для всех участников [10].

Наличие охраны предотвращает преступные действия и несанкционированные вторжения на охраняемые объекты. На ключевых точках маршрута это гарантирует контроль за порядком, а также помогает быстро реагировать на непредвиденные ситуации. Безопасность обеспечивается в общем порядке, охрана оказывает защиту посетителей от потенциальных угроз, например таких, как воровство, нападения или другие экстремальные случаи. Профессиональная охрана создает у участников уверенность в том, что они находятся в безопасной обстановке, что повышает комфорт и удовлетворенность от посещения. Наличие медицинских пунктов на маршруте следования является неотъемлемой частью обеспечения безопасности участников, так как в случае неотложных ситуаций требуется оперативная помощь. Наличие оборудованных медицинских пунктов вдоль маршрута или в ключевых точках позволяет быстро реагировать на травмы, заболевания или другие происшествия, минимизируя последствия для здоровья участников. Мобильные медицинские бригады, расположенные на маршрутах, обеспечивают доступ к квалифицированной помощи даже в отдаленных местах, что особенно важно для туристических групп с большим количеством участников. Медицинские пункты также могут предложить необходимое оборудование для оказания первой помощи до прибытия скорой помощи, что ускоряет восстановление или транспортировку пострадавших.

На безопасность участков и транспортных маршрутов, а также пропускную способность могут повлиять природные катаклизмы [11]. Когда происходит организация маршрута, следует учитывать возможные угрозы и со стороны природных явлений, таких как оползни, сильные снегопады, наводнения или грозы, из-за которых вероятно нарушение и создание опасных условий для участников движения [12]. Чтобы обезопасить туристов, очень важно заранее разработать план эвакуации или обеспечить доступ к укрытиям. Также самым важным является информирование участников о возможных рисках и мерах предосторожности при их возникновении. В случаях непредсказуемых изменений используют специализированные системы прогнозирования и оповещения: это позволяет минимизировать последствия природных катастроф и своевременно скорректировать маршрут.

Немаловажным этапом является культурное и образовательное сопровождение. Квалифицированные экскурсоводы и специализированные программы позволяют посетителям в большей мере проникнуться значимостью каждого памятного места при их посещении. Примером культурных мероприятий являются: встречи с ветеранами, театрализованные представления и выставки. Их организация делает поездку более насыщенной и вдохновляющей, укрепляя память военных лет [13]. Для укрепления создают экскурсии с привлечением экскурсоводов и гидов, в таком случае исторический контекст понимается глубже и значение памятного места — тоже. Знания профессионалов в сфере истории помогают участникам поездки в большей степени осознать ценность каждого объекта, позволяя обычное посещение превратить во вдохновляющее событие. Гиды могут адаптировать информацию, отталкиваясь от возрастных характеристик и интересов аудитории. Это позволяет знакомиться с одними и теми же объектами разным группам населения под разным углом. Помимо донесения информации о значимости объектов, экскурсоводы обеспечивают организованное и безопасное передвижение

группы, как на территории памятных мест, так и на протяжении всего маршрута между ними [14].

Для патриотического воспитания граждан посещение исторических мест интегрируют в образовательный процесс, взаимодействуя с учреждениями [15]. Совместные программы и экскурсии позволяют ближе познакомиться с историческими событиями, а также глубже понять их значение для национальной идентичности, что очень важно в условиях современной глобализации. Учреждения, со своей стороны, могут разрабатывать специализированные курсы и темы для обсуждения, что повысит познавательную ценность таких поездок. Помимо экскурсий, существуют культурные мероприятия, которые способны оказывать глубокое эмоциональное воздействие и усиливать восприятие исторической ценности памятных мест. Все эти мероприятия помогают делать историю более понятной и доступной для широкой аудитории. Они связывают сухие факты с живыми образами. Это способствует формированию у участников чувства гордости за свою страну и уважения к историческому наследию.

Важные исторические объекты обладают высоким спросом, привлекают большое количество посетителей. Это создает дополнительные сложности при планировании и эксплуатации дорожных сетей. Проблемы, связанные с организацией дорожного движения к таким местам, включают в себя как технические, так и социально-экономические аспекты.

В некоторых удаленных местах инфраструктура может быть недостаточно развитой, что требует дополнительных инвестиций в строительство дорог, парковок, пунктов питания и туалетов. Одним из основных недостатков инфраструктуры вблизи мест боевой славы является отсутствие достаточного количества парковочных мест, что приводит к переполненности прилегающих территорий и снижению пропускной способности транспортных узлов. Недостаток современных санитарных узлов вблизи мемориальных комплексов ограничивает комфорт посетителей, особенно в часы пик, когда наблюдается массовый приток туристов и участников торжеств [16]. Значительное влияние на комфортное посещение оказывают подъездные пути к памятникам, которые не рассчитаны на одновременное движение большого количества автомобилей, что приводит к заторам и увеличивает время в пути, особенно в период праздничных мероприятий. Возможна неэффективная организация парковочных зон и отсутствие зон для парковки автобусов, что создает проблемы для организованных групп, которые не могут безопасно оставить транспортное средство в непосредственной близости от объектов культурного наследия. С каждым годом все острее становится вопрос о дефиците специализированных подъездных путей, и недостаточная их ширина для комфортного и безопасного движения автобусов и маломобильных групп населения требует модернизации инфраструктуры для обеспечения доступности и повышения безопасности. В дни массовых мероприятий, таких как праздник 9 Мая, может возникать перегрузка объектов, что приводит к трудностям с парковкой, очередям и нарушению расписания [17].

Проблема финансирования является одним из основных препятствий для эффективной организации дорожного движения к местам боевой славы. Недостаток средств сдерживает развитие и модернизацию инфраструктуры, что приводит к перегрузке существующих дорог, нехватке парковочных мест и



отсутствию необходимых санитарных объектов [18]. Без должного финансирования невозможно обеспечить безопасный и комфортный доступ к памятным местам, особенно в период массовых посещений, что существенно ограничивает потенциал этих исторических объектов для привлечения туристов и почитателей.

В рамках определения важности эффективной организации движения авторами данной статьи было проведено исследование, в ходе которого было выяснено мнение и определена оценка ситуации с точки зрения жителей страны (всего в исследовании участвовали 67 человек). В рамках исследования был выявлен ряд положений, все результаты представлены в табл. 1—5.

Таблица 1

*Оценка важности улучшения дорожного движения*

Оценка	Количество, чел.	Процент, %
Очень важно	10	15
Важно	34	51
Не очень важно	16	24
Неважно	7	10

Таблица 2

*Предпочтительные меры по организации дорожного движения*

Меры	Количество, чел.	Процент, %
Увеличение количества указателей и дорожных знаков	7	11
Создание или расширение парковок для автомобилей	25	38
Улучшение качества дорожного покрытия	15	23
Обустройство пешеходных переходов и зон безопасности	12	18
Развитие общественного транспорта до памятников	5	8
Другие	1	2

Таблица 3

*Влияние улучшения организации дорожного движения на посещение*

Ответ	Количество, чел.	Процент, %
Да, это влияет на мое решение	38	56
Нет, это не влияет на мое решение	17	26
Затрудняюсь ответить	12	18

Т а б л и ц а 4

*Выявленные затруднения при посещении*

Затруднение	Количество, чел.	Процент, %
Отсутствие удобных парковок	21	31
Недостаток указателей и информационных знаков	9	13
Плохое качество дорог	17	26
Отсутствие пешеходных переходов	12	18
Пробки и затрудненный доступ к памятникам	8	12

Т а б л и ц а 5

*Оценка организации дорожного движения на данный момент*

Оценка	Количество, чел.	Процент, %
Очень высокая	11	16
Достаточная	29	44
Низкая	6	9
Очень низкая	7	10
Затрудняюсь ответить	14	21

Исследование показало, что организация движения к местам боевой славы требует комплексного подхода, включающего улучшение транспортной инфраструктуры, повышение безопасности и доступности подъездных путей. Проблемы, выявленные в ходе проведенной работы, можно разделить на две ключевые категории: создание и расширение парковочных зон, а также улучшение качества дорожного покрытия. При этом многие считают, что, несмотря на достаточно неплохую обстановку безопасности дорожного движения, улучшение организации дорожного движения повысит поток туристов и посетителей.

БИБЛИОГРАФИЧЕСКИЙ СПИСОК

1. Афанасьев П. Н., Ахметзянова Н. В., Нехорошков А. В. Патриотизм как условие мировоззренческой идентификации российского студенчества в условиях глобализации // Казанская наука. 2012. № 9. С. 303—305.
2. Сарычев А. С. Духовно-нравственные ценности России : учеб. для студентов вузов. М. : Директ-Медиа, 2024. 328 с.
3. Красноженова Е. Е., Кулик С. В. По местам партизанской славы: к вопросу о сохранении памяти о Великой Отечественной войне на северо-западе России // Военно-исторические аспекты жизни Юга России XVII—XXI вв.: вопросы изучения и музеефикации : материалы II Междунар. науч.-практ. конф., приуроч. к 75-летию окончания Второй мировой войны. Волгоград, 2020. С. 35—39.
4. Штюрмер Ю. А. Туристский маршрут // Большая советская энциклопедия. М. : Совет. энцикл., 1969.
5. Rosenberg M. Defining accessibility and mobility in transport and geography. 12 ThoughtCo, 2024.
6. Бакутис В. Э., Бутягин В. А., Лунц Л. Б. Инженерное благоустройство городских территорий : учеб. для студентов / Под общ. ред. В. А. Бутягина. М. : Стройиздат, 1971.
7. Артемова С. Г., Рожнов Е. Е., Старцева А. Н. Велотранспортная структура города Волгограда // Вестн. Волгогр. гос. архитектур.-строит. ун-та. Сер. : Стр-во и архитектура. 2023. Вып. 3-4(92). С. 73—85.

8. Автомобильные перевозки и организация дорожного движения : справ. / В. У. Рэнкин, П. Клафи, С. Халберт и др. ; пер. с англ. М. : Транспорт, 1981.
9. Review of road traffic control strategies / M. Papageorgiou, C. Diakaki, V. Dinopoulou et al. // Proceedings of the IEEE. 2003. Vol. 91. Pp. 2043—2067.
10. Zheng W., Liao Z. Using a heuristic approach to design personalized tour routes for heterogeneous tourist groups // Tourism Management. 2019. Vol. 72. Pp. 313—325.
11. Волченко Ф. В. Оценка влияния дорожных условий на пропускную способность городских дорог и безопасность движения в зимний период // Интернет-вестн. ВолГАСУ. Сер. : Политемат. 2012. № 1(20).
12. Суворова Г. М. Безопасность в туризме : учеб. для вузов. М. : Юрайт, 2023. 397 с.
13. Dimitrov D., Zlateva P., Velev D. A methodology for designing an information system for road infrastructure monitoring and traffic management in disasters // IOP Conference Series: Earth and Environmental Science. 2018. Vol. 167. P. 012044.
14. Getz D. Event management and event tourism. 2<sup>nd</sup> ed. NY : Elmsford, 2004. 439 p.
15. Гасанова Н. Н., Гасанова М. Г., Магаррамова М. Д. Патриотическое воспитание: от исторических уроков к механизму реализации // Социально-гуманитарные знания. 2016. № 3. С. 211—228.
16. Harrison S., Donnelly A. Theory of smart cities // Proceedings of the 55<sup>th</sup> Annual Meeting of the International Society of Systems Sciences. 2011. P. 15.
17. Артемова С. Г. Определение зоны влияния автостоянки // Вестн. Волгогр. гос. архитектур.-строит. ун-та. Сер. : Стр-во и архитектура. 2011. Вып. 23(42). С. 92—96.
18. Gundes S., Atakul N., Buyukyoran F. Financial issues in construction companies: bibliometric analysis and trends // Canadian Journal of Civil Engineering. 2019. Vol. 46. No. 1. Pp. 329—337. DOI: 10.1139/cjce-2018-0249.

© Артёмова С. Г., Давыдова А. В., Добровольская А. Р., 2025

Поступила в редакцию  
22.10.2025

Ссылка для цитирования:

Артёмова С. Г., Давыдова А. В., Добровольская А. Р. Комплексный подход к организации движения у мест боевой славы для повышения их туристической привлекательности // Вестник Волгоградского государственного архитектурно-строительного университета. Серия: Строительство и архитектура. 2025. Вып. 4(101). С. 81—92. DOI: 10.35211/18154360\_2025\_4\_81.

Об авторах:

**Артёмова Светлана Георгиевна** — канд. техн. наук, доц., Волгоградский государственный технический университет (ВолГТУ). Российская Федерация, 400074, г. Волгоград, ул. Академическая, 1; snartemov@mail.ru

**Давыдова Анастасия Владимировна** — студентка, Волгоградский государственный технический университет (ВолГТУ). Российская Федерация, 400074, г. Волгоград, ул. Академическая, 1; nata-d-76@bk.ru

**Добровольская Альбина Романовна** — студентка, Волгоградский государственный технический университет (ВолГТУ). Российская Федерация, 400074, г. Волгоград, ул. Академическая, 1; romanovnavid@mail.ru

**Svetlana G. Artemova, Anastasia V. Davydova, Albina R. Dobrovolskaya**

**Volgograd State Technical University**

## **AN INTEGRATED APPROACH TO THE ORGANIZATION OF MOVEMENT AT PLACES OF MILITARY GLORY TO INCREASE THEIR TOURIST ATTRACTIVENESS**

The article is devoted to the study of the importance of measures to organize traffic near places of military glory, as well as to consider solutions to improve transport infrastructure in these regions. Special attention is paid to issues of safety, accessibility, and the quality of access roads. Solutions for

improving transport infrastructure are proposed, as convenient access is essential for visitors and, consequently, for patriotic education, the preservation of historical memory, and the development of tourism in the regions.

**К е y w o r d s:** organization of movement, places of military glory, transport infrastructure, security, patriotic education, tourism.

*For citation:*

Artemova S. G., Davydova A. V., Dobrovolskaya A. R. [An integrated approach to the organization of movement at places of military glory to increase their tourist attractiveness]. *Vestnik Volgogradskogo gosudarstvennogo arhitekturno-stroitel'nogo universiteta. Seriya: Stroitel'stvo i arhitektura* [Bulletin of Volgograd State University of Architecture and Civil Engineering. Series: Civil Engineering and Architecture], 2025, iss. 4, pp. 81—92. DOI: 10.35211/18154360\_2025\_4\_81.

*About authors:*

**Svetlana G. Artemova** — Candidate of Engineering Sciences, Docent, Volgograd State Technical University (VSTU). 1, Akademicheskaya st., Volgograd, 400074, Russian Federation; snartemov@mail.ru

**Anastasia V. Davydova** — student, Volgograd State Technical University (VSTU). 1, Akademicheskaya st., Volgograd, 400074, Russian Federation; nata-d-76@bk.ru

**Albina R. Dobrovolskaya** — student, Volgograd State Technical University (VSTU). 1, Akademicheskaya st., Volgograd, 400074, Russian Federation; romanovnavid@mail.ru