

**Министерство науки и высшего образования Российской Федерации
Волгоградский государственный технический университет**

ТИПЫ МАСШТАБНОСТИ

**МЕТОДИЧЕСКИЕ УКАЗАНИЯ
ПО ВЫПОЛНЕНИЮ ПРАКТИЧЕСКИХ РАБОТ 3-ГО СЕМЕСТРА
ДИСЦИПЛИНЫ «ОСНОВЫ КОМПОЗИЦИИ В
МОНУМЕНТАЛЬНО-ДЕКОРАТИВНОЙ ЖИВОПИСИ
(ПРОПЕДЕВТИКА)»**

Составила Е. М. Пышта

Волгоград. ВолгГТУ. 2018

© Федеральное государственное бюджетное
образовательное учреждение
высшего образования
«Волгоградский государственный
технический университет», 2018

Типы масштабности [Электронный ресурс] : методические указания по выполнению практических работ 3-го семестра дисциплины «Основы композиции в монументально-декоративной живописи (пропедевтика)» / сост. Е. М. Пышта ; М-во науки и высшего образования Рос. Федерации, Волгогр. гос. технич. ун-т. — Электронные текстовые и графические данные (0,66 Мбайт). — Волгоград : ВолгГТУ, 2018. — Учебное электронное издание сетевого распространения. — Систем. требования: PC 486 DX-33; Microsoft Windows XP; Internet Explorer 6.0; Adobe Reader 6.0. Официальный сайт Волгоградского государственного технического университета. Режим доступа: <http://www.vgasu.ru/publishing/on-line/> — Загл. с титул. экрана.

Представлены методические указания по выполнению практических заданий 3-го семестра учебной дисциплины «Основы композиции в монументально-декоративной живописи (пропедевтика)» для студентов 2-го курса специальности «Монументально-декоративное искусство».

РАЗДЕЛ 3. ТИПЫ МАСШТАБНОСТИ

Тектоника монументальных произведений в значительной мере определяется закономерностями архитектурного сооружения.

Во-первых, масштаб определяется месторасположением произведения (в интерьере или в экстерьере: масштабный диапазон может быть значительным. Во-вторых, важен характер основных архитектурных членений: крупные членения преимущественно увеличивают характер изображения. В-третьих, стилевые особенности зачастую могут существенно влиять на масштаб: брутальность современной архитектуры в состоянии подавить мелкий масштаб изображения.

Исходя из этих критериев, композиции можно разделить на одномасштабные, разномасштабные и композиции с двумя (резко отличающимися друг от друга) масштабами.

Тема 3.1. Одномасштабные композиции (практические занятия — 30 часов, самостоятельная работа — 7 часов)

Одномасштабные композиции относятся преимущественно к пластически-плоскостному принципу формообразования. Задача монументального изображения, в частности, состоит здесь в том, чтобы преобразовать архитектуру, сыграть роль указателя масштаба. Варьирование размеров изображений в пределах одного масштабного строя (на разных высотах) может значительно увеличить высоту сооружения. Так, масштабно несравненно значительнее становится интерьер храма, покрытый росписями. Там же, где их нет, эту роль в определенной степени выполняет иконостас.

Художник-монументалист должен владеть навыками создания эскизных проектов монументально-декоративных панно, предполагающих фризовое решение с одномасштабным строем. Для получения этих навыков студентам предлагается выполнить эскиз тематического панно (росписи, мозаики или сграфитто) с учетом использования только одного масштаба в трактовке фигур.

Учебные задачи:

1. Научиться уметь работать в системе одномасштабного строя при создании эскизных проектов монументально-декоративной стенописи.

2. Научиться применению основных законов пластической организации композиционной структуры изобразительной плоскости в контексте определенной архитектурной ситуации.

3. Научиться применять основные принципы колористических решений в одномасштабных композициях.

4. Научиться выполнению изобразительной одномасштабной композиции локального характера в несложный архитектурный объем.

5. Совершенствование методов и навыков разработки монументально-декоративной композиции от структурно-пластического решения на стадии форэскизных разработок до детализированной трактовки изображения на завершающей стадии эскизирования.

6. Научиться специфике различных трактовок изображений в зависимости от последующего воплощения эскиза в материале.

Цель: Приобретение знаний закономерностей построения монументально-декоративной росписи. Изучение взаимосвязей монументальной росписи с масштабным строем архитектурного объекта. Совершенствование навыков работы в пластически-плоскостной системе, разработки монументально-декоративной композиции от структурно-пластического решения на стадии форэскизных разработок до детализированной трактовки изображения на завершающей стадии эскизирования. Совершенствование навыков применения в пластической организации плоскости стены статичных и динамичных композиционных схем и их комбинаций.

Требования к выполнению задания:

1. Применение знаний в области композиционной структурной организации плоскости с образной и смысловой стороной изображения (единство и целостность сюжетно — тематической и пластической организации композиции).

1. Знание законов ритмической организации композиций в горизонтальном формате.

2. Осознанное использование приемов сочетания нескольких композиционных центров с целью создания поэтапности восприятия или осознанный выбор центричной системы решения формата.

3. Оригинальность в подходе к раскрытию сюжетно — тематической направленности работы.

4. Конкретизация индивидуального творческого почерка методом активирования творческого потенциала и применения профессионально — значимых умений.

Состав подачи:

1. Зарисовки, графический материал по теме.

2. Форэскизные разработки эскизного проекта панно в контексте выбранной архитектурной ситуации.

3. Эскизный проект в развертке М 1:10.

4. Перспектива или макет.

Методическая последовательность выполнения задания:

1. Выбор архитектурного проекта интерьера совместно с преподавателем — 4 часа.

2. Выбор темы и изучение теоретического материала по теме — 3 часа.

Тематика росписи утверждается на промежуточном просмотре группой ведущих преподавателей кафедры.

3. Изучение аналогового материала — 6 часов.

В процессе сбора материала осуществляются зарисовки, предполагающие анализ структурных композиционных схем организации плоскости стены, разбор колористических и пластических особенностей фризовых композиций в стенописи.

4. Создание серии форэскизных разработок в развертке (тоновое решение) — 6 ч.

Студент обязан представить не менее трех вариантов тонового решения эскизного проекта, наиболее удачный принимается к исполнению в цвете.

4. Форэскизные разработки колористического решения в соответствии с выбранным тоновым вариантом — 3 часа.

Поиск наиболее интересного цветового решения достигается выполнением нескольких возможных вариантов в соответствии с общим колористическим строем интерьера.

5. Выполнение эскизной разработки окончательного варианта монументально-декоративной композиции в развертке М 1:10 — 6 часов.

Выполнение подачи эскизного проекта в перспективе — 3 часа.

Критерии оценки эскизного проекта:

1. Целостность композиционного решения и наличие навыков работы в пластически-плоскостной системе.

2. Разработка монументально-декоративной композиции от структурно-пластического решения на стадии форэскизных разработок до детализированной трактовки изображения на завершающей стадии эскизирования.

3. Наличие навыков применения в пластической организации плоскости стены статичных и динамичных композиционных схем и их комбинаций.

4. Наличие взаимосвязи монументальной росписи с масштабным строем архитектурного объекта.

5. Наличие специфики трактовки изображений в зависимости от последующего воплощения эскиза в материале.

6. Объем и полнота разработок по всем обозначенным этапам работы.

7. Уровень владения основными техническими приемами исполнения эскизного проекта и знание основных принципов колористических решений в монументально-декоративных композициях.

8. Качество подачи: оформление, соответствующее стандартным требованиям.

На «отлично» оцениваются работы, выполненные в полном объеме, результат которых говорит об успешном решении всех поставленных задач и демонстрирует владение навыками работы в пластически-плоскостной системе, методами и навыками разработки монументально-декоративной композиции от структурно-пластического решения на стадии форэскизных разработок до детализированной трактовки изображения на завершающей стадии эскизирования, применения в пластической организации плоскости стены динамичных композиционных схем, основами профессиональной грамоты и исполнительскими навыками.

Оценки «хорошо» заслуживает работа, выполненная на 80 % при убедительном решении композиционных задач, демонстрирующая недостаточное владение методами и навыками разработки монументально-декоративной композиции от структурно-пластического решения на стадии форэскизных разработок до детализированной трактовки.

Оценка «удовлетворительно» ставится в случае выполнения 70 % объема работ при неубедительном решении поставленных задач и неуверенном владении техническими приемами, методами и средствами создания композиций.

Оценка «неудовлетворительно» ставится либо в случае отсутствия работы, либо за работу, выполненную в объеме менее 60 %, не соответствующую сформулированным целям и задачам.

Самостоятельная работа студентов (7 часов) заключается в подготовке к практическим занятиям, а именно:

1. Изучение теоретического материала по теме.
2. Форэскизные и эскизные разработки проводятся на планшетах, которые требуется натянуть и загрунтовать;
3. Оформление работы студентом для промежуточного просмотра осуществляется также в отведенное для самостоятельной работы время.

Примеры студенческих работ



Денисов Д. Роспись для интерьера Дворца торжественных обрядов. Одномасштабный строй



Павлюченко Е. Эскизный проект и форэскизные разработки к росписи в Архитектурно-строительный университет

Тема 3.2. Композиции с двумя резко отличающимися масштабами (практические занятия — 30 часов, самостоятельная работа 7 часов)

Композиции с двумя масштабами чаще всего применяются в экстерьерах (или в интерьерах, имеющих значительные размеры). Это позволяет воспринимать произведение с различных расстояний, каждый масштаб рассчитан на рассмотрение с определенного, соразмерного этому масштабу расстояния. В конструктивной идее такой композиции всегда заложены контрасты силуэтов, сообщающие монументальному произведению энергию и выразительную силу. В случаях, когда преимущественно изображается одна фигура большого размера в контрастном соотношении с другими фигурами, мы имеем дело с так называемой египетской композицией.

Художник-монументалист должен владеть навыками создания эскизных проектов монументально-декоративных панно, предполагающих использование контрастных масштабов. Для получения этих навыков студентам предлагается выполнить эскиз тематического панно (росписи, мозаики или сграфитто) с учетом применения приема использования символически-аллегорических форм в трактовке образного решения эскиза росписи или мозаики.

Учебные задачи:

1. Научиться умению разработать эскизный проект монументально-декоративной композиции с двумя резко отличающимися друг от друга масштабами.

2. Научиться применению основных законов пластической организации композиционной структуры изобразительной плоскости в композиции с двумя контрастными масштабами в контексте определенной архитектурной ситуации.

3. Научиться применять основные принципы колористических решений в контрастно-масштабных композициях.

4. Совершенствование методов и навыков разработки монументально-декоративной композиции от структурно-пластического решения на стадии форэскизных разработок до детализированной трактовки изображения на завершающей стадии эскизирования.

5. Научиться специфике различных трактовок изображений в зависимости от последующего воплощения эскиза в материале.

Цель: приобретение знаний закономерностей построения композиции монументально-декоративной росписи с применением резко-контрастных масштабов. Изучение взаимосвязей монументальной росписи с масштабным строем архитектурного объекта. Совершенствование навыков работы в пластически-плоскостной системе, разработки монументально-декоративной композиции от структурно-пластического решения на стадии форэскизных разработок до детализированной трактовки изображения на завершающей стадии эскизирования. Совершенствование навыков применения в

пластической организации плоскости стены статичных и динамичных композиционных схем и их комбинаций.

Требования к выполнению задания:

1. Единство и целостность сюжетно-тематической и пластической организации композиции.

2. Наличие взаимосвязей монументальной росписи с масштабным строем архитектурного объекта.

2. Степень условности в стилизации образов должна соответствовать трактовке темы и отвечать требованиям материала исполнения.

3. Оригинальность в подходе к раскрытию сюжетно-тематической направленности работы.

4. Конкретизация индивидуального творческого почерка студента методом активирования творческого потенциала и применения профессионально значимых умений.

Состав подачи:

1. Зарисовки, графический материал по теме.

2. Форэскизные разработки эскизного проекта панно в контексте выбранной архитектурной ситуации.

3. Эскизный проект в развертке М 1:10.

4. Перспектива или макет.

Методическая последовательность выполнения задания:

1. Выбор архитектурного проекта интерьера совместно с преподавателем — 2 часа.

2. Выбор темы и изучение теоретического материала по теме — 6 часов.

Тематика росписи утверждается на промежуточном просмотре группой ведущих преподавателей кафедры.

3. Изучение аналогового материала — 6 часов.

В процессе сбора материала осуществляются зарисовки, предполагающие анализ структурных композиционных схем организации плоскости стены, разбор колористических и пластических особенностей фризowych композиций в стенописи.

4. Создание серии форэскизных разработок в развертке (тоновое решение) — 4 часа.

Студент обязан представить не менее трех вариантов тонового решения эскизного проекта, наиболее удачный принимается к исполнению в цвете.

5. Форэскизные разработки колористического решения в соответствии с выбранным тоновым вариантом — 2 часа.

Поиск наиболее интересного цветового решения достигается выполнением нескольких возможных вариантов в соответствие с общим колористическим строем интерьера.

6. Выполнение эскизной разработки окончательного варианта монументально-декоративной композиции в развертке М 1:10 — 8 часов.

Выполнение подачи эскизного проекта в перспективе — 2 часа.

Критерии оценки эскизного проекта:

1. Целостность композиционного решения и наличие навыков работы в пластически-плоскостной системе.
2. Разработка монументально-декоративной композиции от структурно-пластического решения на стадии форэскизных разработок до детализированной трактовки изображения на завершающей стадии эскизирования.
3. Наличие навыков применения в пластической организации плоскости стены статичных и динамичных композиционных схем и их комбинаций.
4. Наличие взаимосвязи монументальной росписи с масштабным строем архитектурного объекта.
5. Наличие специфики трактовки изображений в зависимости от последующего воплощения эскиза в материале.
6. Объем и полнота разработок по всем обозначенным этапам работы.
7. Уровень владения основными техническими приемами исполнения эскизного проекта и знание основных принципов колористических решений в монументально-декоративных композициях.
8. Качество подачи: оформление, соответствующее стандартным требованиям.

На «отлично» оцениваются работы, выполненные в полном объеме, результат которых говорит об успешном решении всех поставленных задач и демонстрирует владение навыками работы в пластически-плоскостной системе, методами и навыками разработки монументально-декоративной композиции от структурно-пластического решения на стадии форэскизных разработок до детализированной трактовки изображения на завершающей стадии эскизирования, применения в пластической организации плоскости стены динамичных композиционных схем, основами профессиональной грамоты и исполнительскими навыками.

Оценки «хорошо» заслуживает работа, выполненная на 80% при убедительном решении композиционных задач, демонстрирующая недостаточное владение методами и навыками разработки монументально-декоративной композиции от структурно-пластического решения на стадии форэскизных разработок до детализированной трактовки.

Оценка «удовлетворительно» ставится в случае выполнения 70 % объема работ при неубедительном решении поставленных задач и неуверенном владении техническими приемами, методами и средствами создания композиций.

Оценка «неудовлетворительно» ставится либо в случае отсутствия работы, либо за работу, выполненную в объеме менее 60 %, не соответствующую сформулированным целям и задачам.

Примеры студенческих работ



Протопопова А. Эскизный проект росписи в интерьер бюро путешествий и экскурсий



Кузнецова Г. Мозаика на фасаде клиники Микрохирургии глаза

Самостоятельная работа (7 часов) заключается в подготовке к практическим занятиям, а именно:

1. Изучение теоретического материала по теме.
2. Форэскизные и эскизные разработки проводятся на планшетах, которые требуется натянуть и загрунтовать;
3. Оформление работы студентом для промежуточного просмотра осуществляется также в отведенное для самостоятельной работы время.

Тема 3.3. Разномасштабные композиции (практические занятия — 30 часов, самостоятельная работа — 10 часов)

Применение нескольких масштабов в монументально-декоративной стенописи используется при создании сложносоставных композиций как плоскостного характера, так и композиций с применением перспективных систем.

Чаще всего разномасштабность является следствием применения перспективных систем, при которых размеры изображений последовательно соотносятся между собой. От характера перспективных построений зависит степень разномасштабности. Применение перспективных построений приводит к «многослойности», и каждый пространственный слой имеет свой масштаб, размеры изображений последовательно соотносятся между собой. Подобные композиции характерны для периода от Ренессанса до 60-х годов прошлого века, широкое применение они находят и в современной архитектуре.

Но существует и другой взгляд на целесообразность использования разномасштабных композиций.

Патриотическая, историческая, культовая, мемориальная стенопись предполагает всестороннее осмысление и последующее пластическое воплощение идеи общечеловеческого, божественного или героического плана, что предполагает одновременный показ разнопространственных и разновременных событий.

Идея и тема монументального произведения, его образный строй играют решающую роль в установлении масштабных и пропорциональных соотношений. Если же перед художником ставится задача декоративного характера, наличие трех и более масштабов изображения значительно расширяет возможности раскрытия богатства и красоты казалось бы не очень глубокой темы.

Художник-монументалист должен владеть навыками создания эскизных проектов монументально-декоративных панно, предполагающих трактовку крупной исторической или общественно-значимой тематики.

Для получения этих навыков студентам предлагается выполнить эскиз тематического панно (росписи, мозаики или сграфитто) с учетом применения приема использования 3 и более масштабов в трактовке образного решения эскиза росписи или мозаики.

Учебные задачи:

1. Научить студентов умению разработать эскизный проект монументально-декоративной разномасштабной композиции.

2. Научить студентов применению основных законов пластической организации композиционной структуры изобразительной плоскости в разномасштабной композиции в контексте определенной архитектурной ситуации.

3. Научить студентов применять основные принципы колористических решений в разномасштабных композициях.

4. Совершенствование методов и навыков разработки монументально-декоративной композиции от структурно-пластического решения на стадии форэскизных разработок до детализированной трактовки изображения на завершающей стадии эскизирования.

5. Научить студентов специфике различных трактовок изображений в зависимости от последующего воплощения эскиза в материале.

Цель: приобретение знаний закономерностей построения композиции монументально-декоративной стенописи разномасштабного характера. Изучение взаимосвязей монументальной росписи с масштабным строем архитектурного объекта. Совершенствование навыков работы в пластически-плоскостной системе, разработки монументально-декоративной композиции от структурно-пластического решения на стадии форэскизных разработок до детализированной трактовки изображения на завершающей стадии эскизирования. Совершенствование навыков применения в пластической организации плоскости стены статичных и динамичных композиционных схем и их комбинаций.

Требования к выполнению задания:

1. Единство и целостность сюжетно-тематической и пластической организации композиции.

2. Наличие взаимосвязей монументальной росписи с масштабным строем архитектурного объекта.

3. Степень условности в стилизации образов должна соответствовать трактовке темы и отвечать требованиям материала исполнения.

4. Эскизный проект выполняется в пластически-плоскостной или малоглубинной системе по выбору автора.

5. Оригинальность в подходе к раскрытию сюжетно-тематической направленности работы.

6. Конкретизация индивидуального творческого почерка студента методом активирования творческого потенциала и применения профессионально значимых умений.

Состав подачи:

1. Зарисовки, графический материал по теме.

2. Форэскизные разработки эскизного проекта панно в контексте выбранной архитектурной ситуации.

3. Эскизный проект в развертке М 1:10.

4. Перспектива или макет.

Методическая последовательность выполнения задания:

1. Выбор архитектурного проекта интерьера совместно с преподавателем — 2 часа.

2. Выбор темы и изучение теоретического материала по теме — 6 часов.

Тематика росписи утверждается на промежуточном просмотре группой ведущих преподавателей кафедры.

3. Изучение аналогового материала — 6 часов.

В процессе сбора материала осуществляются зарисовки, предполагающие анализ структурных композиционных схем организации плоскости стены, разбор колористических и пластических особенностей фризовых композиций в стенописи.

4. Создание серии форэскизных разработок в развертке (тоновое решение) — 4 часа.

Представить не менее трех вариантов тонового решения эскизного проекта, наиболее удачный принимается к исполнению в цвете.

5. Форэскизные разработки колористического решения в соответствии с выбранным тоновым вариантом — 2 часа.

Поиск наиболее интересного цветового решения достигается выполнением нескольких возможных вариантов в соответствие с общим колористическим строем интерьера.

6. Выполнение эскизной разработки окончательного варианта монументально-декоративной композиции в развертке М 1:10 — 8 часов.

7. Выполнение подачи эскизного проекта в перспективе — 2 часа.

Критерии оценки эскизного проекта:

1. Целостность композиционного решения и наличие навыков работы в пластически-плоскостной системе.

2. Разработка монументально-декоративной композиции от структурно-пластического решения на стадии форэскизных разработок до детализированной трактовки изображения на завершающей стадии эскизирования.

3. Наличие навыков применения в пластической организации плоскости стены статичных и динамичных композиционных схем и их комбинаций.

4. Наличие взаимосвязи монументальной росписи с масштабным строем архитектурного объекта.

5. Наличие специфики трактовки изображений в зависимости от последующего воплощения эскиза в материале.

6. Объем и полнота разработок по всем обозначенным этапам работы.

7. Уровень владения основными техническими приемами исполнения эскизного проекта и знание основных принципов колористических решений в монументально-декоративных композициях.

8. Качество подачи: оформление, соответствующее стандартным требованиям.

На «отлично» оцениваются работы, выполненные в полном объеме, результат которых говорит об успешном решении всех поставленных задач и демонстрирует владение навыками работы в пластически-плоскостной системе, методами и навыками разработки монументально-декоративной композиции от структурно-пластического решения на стадии форэскизных разработок до детализированной трактовки изображения на завершающей стадии эскизирования, применения в пластической организации плоскости

стены динамичных композиционных схем, основами профессиональной грамоты и исполнительскими навыками.

Оценки «хорошо» заслуживает работа, выполненная на 80 % при убедительном решении композиционных задач, демонстрирующая недостаточное владение методами и навыками разработки монументально-декоративной композиции от структурно-пластического решения на стадии форэскизных разработок до детализированной трактовки.

Оценка «удовлетворительно» ставится в случае выполнения 70 % объема работ при неубедительном решении поставленных задач и неуверенном владении техническими приемами, методами и средствами создания композиций.

Оценка «неудовлетворительно» ставится либо в случае отсутствия работы, либо за работу, выполненную в объеме менее 60 %, не соответствующую сформулированным целям и задачам.

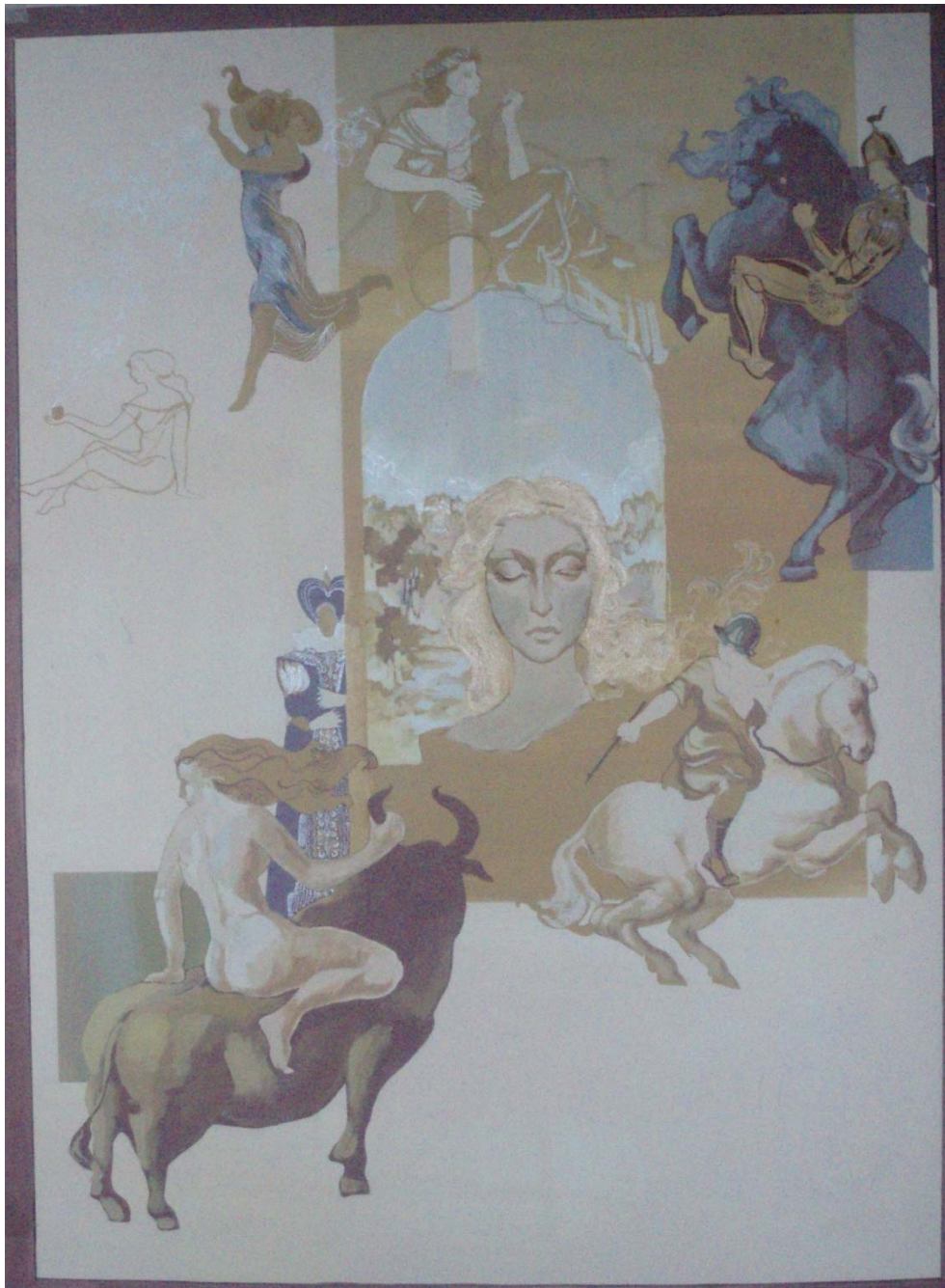
Самостоятельная работа (10 часов) заключается в подготовке к практическим занятиям, а именно:

1. Изучение теоретического материала по теме.
2. Форэскизные и эскизные разработки проводятся на планшетах, которые требуется натянуть и загрунтовать.
3. Оформление работы студентом для промежуточного просмотра осуществляется также в отведенное для самостоятельной работы время.

Примеры студенческих работ



Урусова Т. Эскизный проект росписи с применением разномасштабного строя



Сержпинская Е. Эскизный проект в интерьер дома отдыха. Разномасштабный строй

Основная литература

1. Осмоловская, О. В. Рисунок по представлению: в теории и упражнениях от геометрии к архитектуре : учеб. пособие для вузов по направлению «Архитектура» / О. В. Осмоловская, А. А. Мусатов. — Изд. 2-е доп. — М. : Архитектура-С, 2012. — 410 с.

Дополнительная литература

1. *Голубева, О. Л.* Основы композиции : учеб. пособие для вузов / О.Л. Голубева. — 4-е изд. — М.: В. Шевчук, 2008. — 144 с.
2. *Новоселов, Ю. В.* наброски и зарисовки: учеб. пособие для вузов / Ю В. Новоселов — М.: Акад.проект, 2009. — 59 с.
3. *Бесчастнов, Н. П.* Черно-белая графика : учеб. пособие для вузов / Н. П. Бесчастнов. — М. : ВЛАДОС, 2008. — 271 с.
4. *Рончевский, К. И.* Римские триумфальные арки и родственные членения в древнем зодчестве — М. : Либроком, 2009.— 159 с.
5. *Якушева, М. С.* Трансформация природного мотива в орнаментальную декоративную форму: учеб. пособие для вузов — М. : В. Шевчук : изд-во МГХПУ им. С. Г. Строганова, 2009. — 239 с.,
6. *Бесчастнов, Н. П.* Изображение растительных мотивов : учеб. пособие для вузов / Н. П. Бесчастнов. — М. : Владос, 2008. — 176 с.
7. *Котляров, А. С.* Композиционная структура изображения : учеб. пособие для вузов / А. С. Котляров. — М. : Унив. кн., 2008. — 148 с.
8. *Макарова, М. Н.* Перспектива: учеб. для вузов / М. Н. Макарова — изд. 3-е, перераб. и доп. — М. : Акад.проект, 2009. — 477 с.

Публикуется в авторской редакции

Минимальные систем. требования:

PC 486 DX-33; Microsoft Windows XP; Internet Explorer 6.0; Adobe Reader 6.0.

Подписано в свет 17.12.2018

Гарнитура «Таймс». Уч.-изд. л. 0,68. Объем данных 0,66 Мбайт.

Федеральное государственное бюджетное образовательное учреждение
высшего образования

«Волгоградский государственный технический университет»

400074, Волгоград, ул. Академическая, 1

<http://www.vgasu.ru>, info@vgasu.ru