

Министерство образования и науки Российской Федерации  
Волгоградский государственный архитектурно-строительный университет

# ЭКОНОМИКА ПРЕДПРИЯТИЙ И ОРГАНИЗАЦИЙ

Методические указания к курсовой работе  
для студентов очной и заочной форм обучения  
по направлениям подготовки «Экономика»,  
«Менеджмент»

Составили Л. В. Рябова, Д. Е. Киселев



Волгоград | ВолгГАСУ | 2015

© Федеральное государственное бюджетное  
образовательное учреждение  
высшего профессионального образования  
«Волгоградский государственный  
архитектурно-строительный университет», 2015

УДК 658(075.8)  
ББК 65.29я73  
Э40

**Экономика** предприятий и организаций [Электронный ресурс] :  
Э40 методические указания к курсовой работе для студентов очной и  
заочной форм обучения по направлениям подготовки «Экономика»,  
«Менеджмент» / сост. Л. В. Рябова, Д. Е. Киселев; М-во образования и  
науки Рос. Федерации, Волгогр. гос. архит.-строит. ун-т. — Электронные  
текстовые данные (355 Кбайт). — Волгоград : ВолгГАСУ, 2015. —  
Учебное электронное издание сетевого распространения. — Систем.  
требования: PC 486 DX-33; Microsoft Windows XP; Internet Explorer 6.0;  
Adobe Reader 6.0. Официальный сайт Волгоградского государственного  
архитектурно-строительного университета. Режим доступа:  
<http://www.vgasu.ru/publishing/on-line/> — Загл. с титул. экрана.

Содержатся рекомендации по выполнению курсовой работы и список  
рекомендуемой литературы.

Редактор *М. Л. Песчаная*

Минимальные систем. требования:  
PC 486 DX-33; Microsoft Windows XP; Internet Explorer 6.0; Adobe Reader 6.0

Подписано в свет 18.05.2015.  
Гарнитура «Таймс». Уч.-изд. л. 0,8. Объем данных 355 Кбайт

Федеральное государственное бюджетное образовательное учреждение  
высшего профессионального образования  
«Волгоградский государственный архитектурно-строительный университет»  
Редакционно-издательский отдел  
400074, Волгоград, ул. Академическая, 1  
<http://www.vgasu.ru>, [info@vgasu.ru](mailto:info@vgasu.ru)

## Оглавление

<b>1. Алгоритм создания предприятия.....</b>	<b>5</b>
<b>2. Краткое описание производственного процесса.....</b>	<b>5</b>
<b>3. Техничко-экономическое обоснование открываемого предприятия.....</b>	<b>7</b>
3.1. Обоснование производственной программы.....	7
3.2. Основные фонды и нематериальные активы, необходимые для функционирования предприятия.....	8
3.3. Расчет потребности в оборотных средствах.....	11
3.4. Расчет численности и оплаты труда персонала.....	13
3.5. Расчет себестоимости продукции (работ, услуг).....	15
3.6. Расчет цены продукции (работ, услуг).....	17
3.7. Нормирование оборотных средств.....	17
3.8. Источники финансирования деятельности предприятия.....	19
3.9. Расчет объема продаж продукции (работ, услуг).....	20
3.10. Расчет прибыли предприятия и ее распределение.....	21
3.11. Расчет показателей безубыточности предприятия.....	21
3.12. Расчет показателей эффективности деятельности предприятия.....	22
<b>4. Глоссарий.....</b>	<b>23</b>
Список рекомендуемой литературы.....	23

В условиях рыночных отношений, характеризующихся, в том числе, многообразием форм собственности, свободой предпринимательства, конкуренцией товаропроизводителей, возрастает значение предприятия, которое является основной хозяйствующей единицей. Предприятие, являясь самостоятельным субъектом предпринимательской деятельности, производит продукцию, выполняет работы, оказывает услуги в целях удовлетворения спроса со стороны потребителей и получения прибыли. Предприятие как юридическое лицо имеет право заниматься любой хозяйственной деятельностью, не запрещенной законодательством и отвечающей целям создания предприятия, предусмотренным в уставе предприятия.

Цель курсовой работы — научить студентов применять экономические знания функционирования предприятий и организаций в практических расчетах.

В курсовой работе необходимо обосновать создание предприятия и рассчитать технико-экономические показатели его работы сроком на один год.

Создаваемое предприятие по виду и характеру деятельности должно быть:

- производственным (изготовление строительных материалов, конструкций, металлоизделий, электроарматуры, сантехнических устройств и т. д.);
- строительным (земляные, общестроительные, отделочные, ремонтные и прочие работы);
- транспортным (транспортировка грузов, спецтехника);
- относиться к отрасли городского хозяйства (жилищно-коммунальные услуги).

*Не рекомендуется создавать торговые предприятия и предприятия, осуществляющие курьерские, консультационные, бухгалтерские и юридические услуги.*

Выбор сферы деятельности предприятия для студентов должен быть связан:

- с возможностью получения исходных данных для расчетов;
- со знанием технологии производственного процесса;
- с желанием и заинтересованностью работать в выбранной сфере деятельности;
- при выборе строительной отрасли деятельности предприятия рекомендуется использовать сборники «Государственные элементные сметные нормы (ГЭСН)».

# 1. Алгоритм создания предприятия

Государственная регистрация является обязательным условием для осуществления предпринимательской деятельности. Предприятие считается созданным и приобретает статус юридического лица с момента его государственной регистрации.

Для создания предприятия учредителям необходимо пройти ряд обязательных этапов<sup>1</sup>.

Первый этап. Принятие решения о создании нового предприятия. Определение количества учредителей, выбор организационно-правовой формы, определение размера уставного капитала и формы внесения вклада в уставный капитал (денежная, материальная). Выбор названия предприятия.

Второй этап. Подготовка учредительных документов.

Третий этап. Взнос в уставный капитал.

Четвертый этап. Оплата государственной пошлины за регистрацию.

Пятый этап. Подача документов в регистрирующий орган (ФНС). Изготовление печати.

Шестой этап. Открытие расчетного счета в банке.

При выполнении курсовой работы необходимо обосновать (раскрыть) следующие позиции:

- выбор сферы деятельности создаваемого предприятия;
- выбор организационно-правовой формы предприятия на основе нормативно-правовых актов РФ;
- необходимые учредительные документы в зависимости от выбранной организационно-правовой формы, порядок их утверждения и регистрации (целесообразно приложить образцы учредительных документов);
- распределение уставного капитала среди учредителей (участников).

## 2. Краткое описание производственного процесса

Производственный процесс — это совокупность взаимосвязанных основных, вспомогательных, обслуживающих и естественных процессов, направленных на изготовление определенной продукции.

*В курсовой работе необходимо кратко описать производственный процесс с указанием длительности производственного цикла производства продукции.*

**Пример краткого описания основного (технологического) и обслуживающего процессов изготовления керамзита.** Сущность технологического процесса производства керамзита состоит в обжиге глиняных гранул по оптимальному режиму. Для вспучивания глиняной гранулы нужно, чтобы активное газовыделение совпало по времени с переходом глины в пиропластическое состояние.

---

<sup>1</sup> На примере общества с ограниченной ответственностью.

Обжиг осуществляется во вращающихся печах (рис. 1), представляющих собой цилиндрические металлические барабаны диаметром до 2,5...5 м и длиной до 40...75 м, футерованные изнутри огнеупорным кирпичом. Печи устанавливаются с уклоном примерно 3 % и медленно вращаются вокруг своей оси. Благодаря этому сырцовые гранулы, подаваемые в верхний конец печи, при ее вращении постепенно передвигаются к другому концу барабана, где установлена форсунка для сжигания газообразного или жидкого топлива. Таким образом, вращающаяся печь работает по принципу противотока: сырцовые гранулы перемещаются навстречу потоку горячих газов, подогреваются и, наконец, попав в зону непосредственного воздействия огненного факела форсунки, вспучиваются. Среднее время пребывания гранул в печи — примерно 45 мин.

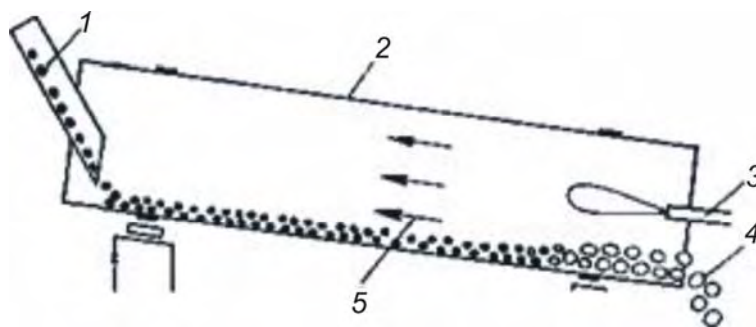


Рис. 1. Схема вращающейся печи для производства керамзита:  
1 — загрузка сырцовых гранул; 2 — вращающаяся печь; 3 — форсунка;  
4 — вспученный керамзитовый гравий; 5 — поток горячих газов

Различают четыре основные технологические схемы подготовки сырцовых гранул, или четыре способа производства керамзита: сухой, пластический, порошково-пластический и мокрый.

Наибольшее распространение получил пластический способ. Рыхлое глинистое сырье по этому способу перерабатывается в увлажненном состоянии в вальцах, глиномешалках и других агрегатах (как в производстве кирпича). Затем из пластичной глиномассы на дырчатых вальцах или ленточных шнековых прессах формируются сырцовые гранулы в виде цилиндриков, которые при дальнейшей транспортировке или при специальной обработке окатываются, округляются.

Качество сырцовых гранул во многом определяет качество готового керамзита, поэтому целесообразна тщательная переработка глинистого сырья и формирование плотных гранул одинакового размера. Размер гранул задается исходя из требуемой крупности керамзитового гравия и установленного для данного сырья коэффициента вспучивания.

Гранулы с влажностью примерно 20 % могут сразу направляться во вращающуюся печь или, что выгоднее, предварительно подсушиваться в сушильных барабанах, в других теплообменных устройствах с использованием тепла отходящих дымовых газов вращающейся печи. При подаче в печь подсушенных гранул ее производительность может быть повышена. Сразу после вспучивания желательно быстрое охлаждение керамзита до температуры 800...900 °С для закрепления структуры и предотвращения окисления закисного железа. Затем рекомендуется медленное охлаждение до температуры 600...700 °С в течение 20 мин для обеспечения затвердевания стеклофазы без больших термических напряжений, а также формирования в ней кристаллических минералов, повышающих прочность керамзита. Далее возможно сравнительно быстрое охлаждение керамзита в течение нескольких минут.

Первый этап охлаждения керамзита осуществляется еще в пределах вращающейся печи поступающим в нее воздухом. Затем керамзит охлаждается воздухом в барабанных, слоевых холодильниках, аэрожелобах.

Для фракционирования керамзитового гравия используют грохоты, преимущественно барабанные — цилиндрические или многогранные (бураты).

Внутризаводской транспорт керамзита — конвейерный (ленточные транспортеры), иногда пневматический (потоком воздуха по трубам). При пневмотранспорте возможно повреждение поверхности гранул и их дробление, поэтому этот удобный и во многих отношениях эффективный вид транспорта керамзита не получил широкого распространения.

Фракционированный керамзит поступает на склад готовой продукции бункерного или силосного типа.

Длительность производственного цикла изготовления керамзита составляет 90...100 мин.

### 3. Техничко-экономическое обоснование открываемого предприятия

#### 3.1. Обоснование производственной программы

Производственная программа (ПП) — это система заданий по производству и реализации продукции, работ или услуг.

*В курсовой работе производственная программа должна включать минимум три вида продукции (работ, услуг).*

Производственная программа во многом зависит:

- от производственной мощности организации;
- от потребности рынка в данном виде работ, услуг, продукции.

Расчет использования производственной мощности ( $M_{\text{пред}}$ ) является важнейшим элементом обоснования плана производства и реализации продукции. Производственная мощность предприятия определяется по мощности ведущих производственных участков, агрегатов и т. п.

Производственная мощность определяется по следующей формуле:

$$M_{\text{пред}} = N_{\text{об}} \Pi_{\text{ч}} \Phi_{\text{эф}} = (N_{\text{об}} \Phi_{\text{эф}}) / t_{\text{ед}},$$

где  $N_{\text{об}}$  — число однотипного (основного) оборудования;  $\Pi_{\text{ч}}$  — часовая производительность единицы оборудования, т, м<sup>2</sup>, шт.;  $\Phi_{\text{эф}}$  — эффективный фонд времени работ оборудования, ч;  $t_{\text{ед}}$  — трудоемкость изготовления единицы продукции, нормо-час.

$$\Phi_{\text{эф}} = [(365 - t_{\text{в}} - t_{\text{к.р}}) K_{\text{см}} t_{\text{см}}] [(100 - \Pi_{\text{пр}})/100], \quad (1)$$

где  $t_{\text{в}}$  — число выходных и праздничных дней в году;  $t_{\text{к.р}}$  — число дней капитального и планово-предупредительного ремонта, если он проводится в рабочее время;  $K_{\text{см}}$  — число смен работы оборудования в сутки;  $t_{\text{см}}$  — продолжительность смены, ч;  $\Pi_{\text{пр}}$  — процент планируемых текущих простоев<sup>2</sup>.

Главным условием обоснования запланированного объема производственной программы является соблюдение следующего условия:

$$M_{\text{пред}} \geq \text{ПП}.$$

<sup>2</sup> Принимается равным последней цифре зачетной книжки.

Принятая по этим расчетам производственная программа оформляется в табл. 1.

**Таблица 1.** Годовая производственная программа

Наименование продукции, услуг, работ	Ед. изм.	Производственная мощность ( $M_{пред}$ )	Годовая производственная программа (ПП)	Кол-во раб. дней (смен)	Дневная (сменная) производительность
1	2	3	4	5	6
1.					
2.					
3.					

### 3.2. Основные фонды и нематериальные активы, необходимые для функционирования предприятия

Основные фонды — это совокупность производственных, материально-вещественных ценностей, которые многократно участвуют в процессе производства в течение длительного периода времени (более 12 мес.), сохраняя при этом свою натурально-вещественную форму, и переносят свою стоимость на стоимость продукции по мере износа в виде амортизационных отчислений.

Необходимые для производства основные фонды оформляются в табл. 2 и 3.

#### Указания по расчету и заполнению табл. 2

1. Амортизация рассчитывается линейным способом по формулам (2), (3).

$$H_a = (1 / T_c) 100 \%, \quad (2)$$

где  $H_a$  — норма амортизации, %;  $T_c$  — срок полезного использования, лет.

$$A_{нач} = C_{о.ф} H_a, \quad (3)$$

где  $A_{нач}$  — амортизационные отчисления, р.;  $C_{о.ф}$  — первоначальная стоимость основных фондов, р.

2. Первоначальная стоимость основных фондов определяется как сумма стоимости приобретения основных фондов, стоимости транспортировки и монтажа. В расчет принимаются данные без учета налога на добавленную стоимость и акцизов.

3. Каждый элемент основных фондов указывается полностью. Например:

(IV. Транспортные средства:

1. КамАЗ 45143012-15

2. Автобетоносмеситель Sinotruk Howo 8x4).



**Таблица 2. Собственные основные средства (фонды) и нематериальные активы**

Группы основных средств	Амортизац. группа	Ед. изм.	Кол-во	Первоначальная стоимость основных фондов, тыс. р. (без НДС)				Срок полез. использ. (Тс)	Амортизация		Примечание
				С приобр.	С трансп.	С монтаж.	Итого С <sub>о.ф</sub>		Норма аморти. (Н <sub>а</sub> )	Годовые отчисления (А <sub>нач</sub> )	
1	2	3	4	5	6	7	8	9	10	11	12
<i>Основные средства</i>											
I. Здания											
1. Производственные											
2. Административные											
II. Сооружения											
III. Машины и оборудование											
1. Рабочие											
2. Силовые											
3. Вычислительная техника											
4. Инструмент											
IV. Транспортные средства											
V. Производственный инвентарь											
VI. Хозяйственный инвентарь											
VII. Прочие ОФ											
ИТОГО							Σ			Σ	
<i>Нематериальные активы<sup>3</sup></i>											
I. Компьютерное программное обеспечение											
II. Патенты, лицензии											
III. Товарный знак											
ИТОГО							Σ			Σ	

<sup>3</sup> См. ПБУ 14/2007.

4. Амортизационная группа выбирается согласно постановлению Правительства РФ от 1 января 2002 г. № 1 «О классификации основных средств, включаемых в амортизационные группы».

5. При группировке основных фондов целесообразно использовать общероссийский классификатор основных фондов (ОКОФ).

6. Амортизируемым имуществом согласно Налоговому кодексу РФ признается имущество со сроком полезного использования более 12 месяцев и первоначальной стоимостью более 40 000 рублей.

7. Согласно ПБУ 6/01 «Учет основных средств» активы, в отношении которых выполняются условия, предусмотренные в п. 4 настоящего положения, и стоимостью в пределах лимита, установленного в учетной политике организации, но не более 40 000 рублей за единицу, могут отражаться в бухгалтерском учете и бухгалтерской отчетности в составе материально-производственных запасов. В целях обеспечения сохранности этих объектов в производстве или при эксплуатации в организации должен быть организован надлежащий контроль за их движением.

В курсовой работе целесообразно установить лимит, в пределах которого имущество будет относиться или к основным фондам, или к оборотным средствам.

**Таблица 3. Привлеченные основные средства (фонды)**

Группы основных средств	Ед. изм.	Кол-во	Стоимость привлечения одной ед. изм., тыс. р.	Стоимость привлечения (за период использования), тыс. р.	Способ привлечения	Примечания
1	2	3	4	5	6	7
Здание административное	м <sup>2</sup>	50	0,5	300	Аренда	Аренда на 12 мес. с учетом коммунальных услуг (50 м <sup>2</sup> · 500 р. × × 12 мес. = = 300 тыс. р.)
КамАЗ 45143012-15	шт.	1	27	324 (за 12 мес.)	Лизинг	Финансовый лизинг сроком 3 года. Балансодержателем является лизинговая компания
Автобетоносмеситель Sinotruk Howo 8x4	маш.-час	700	0,9	630	Аренда	
Итого				Σ		

### Указания по расчету и заполнению табл. 3

1. Способом привлечения основных средств могут быть различные виды аренды и лизинга.
2. Имущество, привлекаемое на условиях лизинга, отображается в табл. 3, если балансодержателем является лизинговая компания.

### 3.3. Расчет потребности в оборотных средствах

Оборотные средства — это совокупность денежных средств, авансированных для создания оборотных фондов и фондов обращения с целью обеспечения непрерывности процесса производства и реализации продукции. Необходимые для производства оборотные средства оформляются в табл. 4.

**Таблица 4.** Оборотные средства, необходимые для деятельности предприятия

Элементы оборотных средств	Ед. изм.	Норма на ед. прод., работы	Годовая производственная программа	Объем потребления оборот. средств	Цена без НДС, тыс. р.	Стоимость оборот. средств, тыс. р.
1	2	3	4	5	6	7
<i>Продукция 1</i>						
I. Основные материалы, сырье:						
1.						
II. Вспомогательные материалы:						
1.						
III. Топливо (на технологические цели)						
IV. Энергия (на технологические цели)	кВт/ч					
V. Прочие ОА						
1.						
<i>Продукция 2</i>						
I. Основные материалы, сырье						
II. Вспомогательные материалы						
III. Топливо						
IV. Энергия						
V. Прочие ОА						
<i>Продукция 3</i>						
I. Основные материалы, сырье						
II. Вспомогательные материалы						
III. Топливо						
IV. Энергия						
V. Прочие ОА						

Окончание табл. 4						
Элементы оборотных средств	Ед. изм.	Норма на ед. прод., работы	Годовая производственная программа	Объем потребления оборот. средств	Цена без НДС, тыс. р.	Стоимость оборот. средств, тыс. р.
1	2	3	4	5	6	7
<i>Оборотные средства, необходимые для обслуживания и управления производственной деятельности</i>						
I. Энергия						
II. Расходы будущих периодов						
III. Прочие ОА						
ИТОГО:						Σ

#### Указания по расчету и заполнению табл. 4

1. Норма на единицу продукции (работы) представляет собой количество оборотных средств в натуральном выражении, необходимых для производства единицы продукции.

Объем потребления оборотных средств представляет собой количество оборотных средств, необходимых для производства планируемого объема производства:

$$P_{об} = N_{ед} \cdot ПП,$$

где  $P_{об}$  — объем потребления оборотных средств;  $N_{ед}$  — норма на единицу продукции.

2. Материалы и сырье указываются с основной характеристикой — маркой, фракцией и т. п.

3. К вспомогательным материалам могут относиться смазки, рабочие жидкости, защитные материалы, катализаторы и т. п., а также товароупаковочные материалы.

4. К прочим оборотным средствам (активам) могут быть отнесены МБП, а также средства труда стоимостью в пределах лимита, установленного в учетной политике организации, но не более 40 000 р. за единицу.

5. К расходам будущих периодов могут быть отнесены расходы на приобретение программного обеспечения.

6. Потребность и стоимость электроэнергии заносятся в табл. 5, определяются по следующей формуле:

$$\mathcal{E} = M_{эп} \cdot Ч \cdot Ц,$$

где  $\mathcal{E}$  — стоимость потребления электроэнергии, р.;  $M_{эп}$  — мощность энергопотребителей приборов, Вт; Ч — часы работы в год электроприборов; Ц — цена 1 кВт/ч, р.

**Таблица 5.** Расчет годовой стоимости электроэнергии

Виды приборов, потребителей электроэнергии	Кол-во приборов	Мощность, Вт	Кол-во часов работы в год	Общая потребляемая электроэнергия, кВт/ч	Цена 1 кВт/ч, р., без НДС*	Стоимость, тыс. р.
1	2	3	4	5	6	7
1.						
2.						
3.						
4.						
5.						
6.						
7.						
<b>ИТОГО</b>				<b>Σ</b>		<b>Σ</b>

\* Стоимость электроэнергии необходимо уточнить на дату расчета.

### 3.4. Расчет численности и оплаты труда персонала

Персонал — это совокупность всех работников предприятия, занятых трудовой деятельностью. Персонал предприятия подразделяется на пять категорий: руководители, специалисты, служащие, рабочие (основные и вспомогательные), младший обслуживающий персонал.

Количество основных рабочих определяется по четырем методам: по трудоемкости производственной программы, по нормам выработки, по нормам обслуживания, по рабочим местам.

В курсовой работе количество основных рабочих целесообразно определить по трудоемкости производственной программы.

$$R_{\text{осн}} = \frac{T_{\text{общ}}}{F_{\text{д}} \cdot K_{\text{в.н}}} = \frac{t_{\text{ед}} N}{F_{\text{д}} K_{\text{в.н}}},$$

где  $R_{\text{осн}}$  — количество основных рабочих;  $T_{\text{общ}}$  — общая трудоемкость работ, нормо-час;  $F_{\text{д}}$  — нормативный баланс рабочего времени в год, ч (в курсовой работе приравнен к  $\Phi_{\text{эф}}$  — формула (1));  $K_{\text{в.н}}$  — коэффициент выполнения норм (в курсовой работе 1,1);  $t_{\text{ед}}$  — трудоемкость единицы продукции, нормо-час;  $N$  — количество продукции в натуральном выражении (производственная программа).

Количество работников, относящихся к группе административно-управленческого персонала (АУП), определяется студентом самостоятельно. Целесообразно придерживаться такой структуры персонала, в которой данная группа составляет 30...40 % от группы рабочих.

При заполнении табл. 6 рекомендуется использование общероссийского классификатора профессий рабочих, должностей служащих и тарифных разрядов (ОКПДТР).

**Таблица 6.** Численность и оплата труда персонала

Категории работающих и должности	К-во (R)	Сумма зарплаты	Премии, доплаты и т. п.			Планируемый годовой фонд зарплаты, тыс. р.
			%	Сумма	Примечание*	
1	2	3	4	5	6	7
I. АУП						
1. Руководители						
директор предприятия						
2. Специалисты						
бухгалтер						
инженер-технолог						
3. Служащие						
секретарь руководителя						
II. Рабочие						
1. Основные						
оператор автомат. линии по производству прессовщик труб						
2. Вспомогательные						
III. МОП, охрана						
уборщица						
<b>ИТОГО:</b>	<b>Σ</b>					<b>Σ</b>

\* Частота выплаты и т. п.

После табл. 6 необходимо схематично отобразить организационную структуру управления, определить тип структуры и описать ее особенности, преимущества и недостатки (рис. 2). Тип структуры выбирается студентом самостоятельно, на схеме отображаются все работники предприятия.

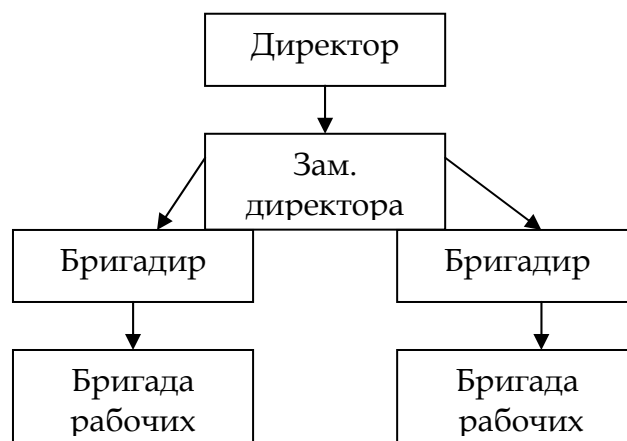


Рис. 2. Линейная организационная структура управления (пример)

### 3.5. Расчет себестоимости продукции (работ, услуг)

Себестоимость — это *текущие* затраты в денежной форме на производство и реализацию продукции.

Расчет себестоимости по типовым экономическим элементам осуществляется в табл. 7. В работе возможно применение калькуляции себестоимости, сметного расчета.

В работе необходимо рассчитать себестоимость каждого вида продукции (услуги, работы), а затем общую. Нумерация таблиц в этом случае следующая: табл. 7 — совокупные издержки производства; табл. 7.1, 7.2, 7.3 и т. д. — себестоимость каждого вида продукции.

Таблица 7. Совокупные издержки производства

Экономические элементы затрат	Сумма, тыс. р.	Уд. вес, %
1	2	3
I. Материальные затраты		
1. Сырье и материалы		—
2. Вспомогательные материалы		—
3. Топливо и энергия со стороны		—
4. Прочие ОА		—
II. Затраты на оплату труда		
III. Страховые взносы*		
1. ПФР РФ		—
2. ФСС РФ		—
3. ФФОМС РФ		—
IV. Амортизация ОС		
V. Прочие затраты		
аренда		—
лизинг		—
оплата кредита		—
сертификация		—
содержание служебного транспорта		—
расходы на рекламу		—
и т. д.		—
<b>ИТОГО:</b>	<b>Σ</b>	<b>100</b>

\* Размер страховых взносов необходимо уточнить на дату расчета.

Платежи за пользование заемными средствами включаются в прочие затраты в размере, не превышающем ставку рефинансирования ЦБ РФ, остальная часть выплачивается с прибыли.

**Таблица 7.1.** Определение себестоимости продукции

Экономические элементы затрат	Сумма, тыс. р.	Уд. вес, %	Затраты в зависимости от изменения объема производства	
			постоянные (FC)	переменные (VC)
1	2	3	4	5
I. Материальные затраты				
1. Сырье и материалы		—		
2. Вспомогательные материалы		—		
3. Топливо и энергия со стороны		—		
4. Прочие ОА		—		
II. Затраты на оплату труда				
III. Страховые взносы*				
1. ПФР РФ		—		
2. ФСС РФ		—		
3. ФФОМС РФ		—		
IV. Амортизация ОС				
V. Прочие затраты				
аренда		—		
лизинг		—		
оплата кредита		—		
сертификация		—		
содержание служебного транспорта		—		
расходы на рекламу		—		
налоги и сборы, учитываемые в себестоимости		—		
и т. д.		—		
<b>ИТОГО:</b>	<b>Σ</b>	<b>100</b>	<b>Σ</b>	<b>Σ</b>
<b>Удельные издержки</b>		—		

Расходы на обслуживание и управление производством (зарплата управленческого персонала, амортизация административного здания и т. п.) распределяются на себестоимость производимой продукции косвенно, пропорционально зарплате рабочих или материальным затратам.

Удельные издержки — это издержки в расчете на единицу выпускаемой продукции.

Себестоимости единицы продукции, работы, услуги определяется исходя из общей себестоимости и количества продукции по производственной программе, т. е.

$$S_{\text{ед}} = \frac{S}{\text{ПП}}$$

где  $S_{\text{ед}}$  — себестоимость единицы продукции, тыс. р.;  $S$  — себестоимость производства продукции по годовой производственной программе.



### 3.6. Расчет цены продукции (работ, услуг)

Цена — это денежное выражение стоимости товара (продукции, изделий, работ, услуг), т. е. то количество денег, которое покупатель платит за товар. Основными методами ценообразования являются затратные (метод полных издержек, метод прямых издержек и т. д.). В курсовой работе цена производимой продукции определяется методом полных издержек:

$$P = (S_{\text{ед}} + S_{\text{ед}} \cdot n_{\text{пр}}) 1,18,$$

где  $P$  — цена продукции, тыс. р.;  $S_{\text{ед}}$  — себестоимость единицы продукции, услуги, тыс. р.;  $n_{\text{пр}}$  — норма прибыли (целевая), %; 1,18 — коэффициент, учитывающий налог на добавленную стоимость (18 %).

В большинстве случаев норма прибыли находится в диапазоне 5...25 %. В качестве нормы прибыли можно использовать значение отраслевой рентабельности.

Также значение данной нормы можно определить по ценам основных конкурентов:

$$n_{\text{пр}} = (\Pi_i - S_{\text{ед}}) / S_{\text{ед}},$$

где  $\Pi_i$  — конкурентная цена продукции, работы, услуги (без НДС), тыс. р.

### 3.7. Нормирование оборотных средств (табл. 8)

Нормирование оборотных средств — процесс определения минимальной, но достаточной величины оборотных средств на предприятии, т. е. это установление экономически обоснованных норм запаса и нормативов по элементам оборотных средств.

Норма — это величина, определяющая запас оборотных средств. Норматив — это рассчитанная сумма средств, достаточная для бесперебойного обеспечения производственной, сбытовой и иной деятельности предприятия или организации материальными ресурсами, запасами и пр. элементами оборотных средств.

Норматив оборотных средств определяется сложением нормативов по следующим элементам.

- Производственные запасы (материалы, сырье и т. п.):

$$H_{\text{п.з}} = P_{\text{од}} H_3,$$

где  $P_{\text{од}}$  — однодневный расход материалов (сырья), тыс. р.;  $H_3$  — норма запаса в днях.

Для расчета нормы запаса используют нормообразующие факторы (транспортный, текущий, страховой), величина которых определяется студентом самостоятельно.

- Незавершенное производство:

$$H_{\text{н.пз}} = C_{\text{ср}} T_{\text{ц}} K_{\text{н.з}},$$

где  $C_{cp}$  — средневзвешенный выпуск продукции по себестоимости, тыс. р.;  $T_{ц}$  — длительность производственного цикла изготовления продукции, дни (определяется в п. 2 курсовой работы);  $K_{н.з}$  — коэффициент нарастания затрат, который характеризует уровень готовности продукции в составе незавершенного производства (в курсовой работе принимается равным 0,7).

**Таблица 8.** Нормирование оборотных средств

Элементы оборотных средств	Ед. изм.	Стоимость оборот. средств, тыс. р.	Норма	Норматив, тыс. р.
1	2	3	4	5
<i>Продукция 1</i>				
I. Основные материалы, сырье:				
1.				
II. Вспомогательные материалы:				
1.				
III. Топливо (при необходимости запаса)				
IV. Прочие ОА:				
1.				
V. Незавершенное производство	—	—	—	
VI. Готовая продукция	—	—		
<i>Продукция 2</i>				
I. Основные материалы, сырье				
II. Вспомогательные материалы				
III. Топливо				
IV. Прочие ОА				
V. Незавершенное производство	—	—	—	
VI. Готовая продукция	—	—		
<i>Продукция 3</i>				
I. Основные материалы, сырье				
II. Вспомогательные материалы				
III. Топливо				
IV. Прочие ОА				
V. Незавершенное производство	—	—	—	
VI. Готовая продукция	—	—		
<i>Оборотные средства, необходимые для обслуживания и управления производственной деятельности</i>				
I. Прочие ОА				
1.				
<b>Итого</b>	—	—	—	

- Готовая продукция:

$$H_{г.п} = C_{cp} N_{з.г.п.}$$

где  $N_{з.г.п}$  — норма запаса готовой продукции, дни. Включает в себя время, необходимое на приемку изделий из производства, комплектацию транспортной партии, упаковку и отгрузку продукции, оформление документации.

- Прочие элементы оборотных средств. Норматив по прочим элементам принимается в размере 5 % от среднедневного выпуска продукции по себестоимости.

### 3.8. Источники финансирования деятельности предприятия

Источники финансирования — это функционирующие и ожидаемые каналы получения финансовых и иных ресурсов. Источники финансирования предприятия подразделяются на внутренние (собственный капитал) и внешние (заемный и привлеченный капитал). Сумма средств, первоначально инвестированных собственниками для обеспечения уставной деятельности организации, называется уставным капиталом.

Для финансирования открываемого предприятия выбирается следующая схема:

- источником финансирования основных средств и НМА является заемный капитал (кредит);
- источником финансирования оборотных средств является собственный капитал (уставный капитал).

В табл. 9 определяется минимальная сумма средств, необходимых для открытия предприятия.

**Таблица 9.** Источники финансирования деятельности предприятия

Потребность в ресурсах	Тыс. р.	Уд. вес, %	Источники финансирования	Тыс. р.	Уд. вес, %
1	2	3	4	5	6
I. Основные средства и НМА 1. Основные средства 2. Нематериальные активы			III. Собственный капитал 1. Уставный капитал		
II. Оборотные средства 1. Норматив оборотных средств 2. Денежные средства (привлечение основных средств) 3. Денежные средства (затраты на открытие бизнеса, приобретение МБП, неамортизируемого имущества, р/с и т. д.)			IV. Долгосрочный заемный капитал V. Краткосрочный заемный капитал		
<b>Итого:</b>		<b>100</b>	<b>Итого:</b>		<b>100</b>

Потребность в денежных средствах, необходимых для привлечения основных средств (аренда, лизинг), рассчитывается на период от 1 до 3 месяцев.

Банковский кредит представляет собой денежную сумму, предоставляемую банком на определенный срок и на определенных условиях заемщику. На сегодняшний день российские банки предоставляют кредиты с аннуитетным платежом (равный по сумме ежемесячный платеж по кредиту, который включает в себя сумму начисленных процентов за кредит и сумму основного долга), расчет которого может быть представлен в виде следующей формулы:

$$A = \frac{Sp}{1 - (1 + p)^{-n}},$$

где  $A$  — ежемесячный платеж, р.;  $S$  — сумма кредита, р.;  $p$  — процентная ставка в месяц;  $n$  — количество месяцев погашения кредита.

Основные параметры кредита должны быть представлены в табл. 10.

**Таблица 10.** Параметры кредита

Наименование параметра	Значение параметра
1	2
1. Сумма кредита, тыс. р.	
2. Срок кредитования, мес.	
3. Эффективная процентная ставка по кредиту, %	
4. Ежемесячный платеж (с учетом процентов), тыс. р.	
5. Ежемесячное страхование имущества, тыс. р.	
6. Сумма годового платежа, тыс. р.	

### 3.9. Расчет объема продаж продукции (работ, услуг)

Сумма денежных средств, поступивших на счет предприятия за реализованную продукцию и оказанные услуги, представляет собой выручку от реализации. В курсовой работе выручка (объем продаж) определяется студентом самостоятельно в диапазоне 80...90 % объема производства. Выручка без НДС определяется как отношение выручки с НДС к коэффициенту НДС (1,18).

**Таблица 11.** Объем продаж продукции (работ, услуг)

Наименование продукции, работ, услуг	Ед. изм.	Годовая произв. программа	Цена, р.	Объем производства, тыс. р.	Выручка (объем продаж), тыс. р.	Выручка, без учета НДС, тыс. р.
1	2	3	4	5	6	7
1.						
2.						
3.						
<b>Итого</b>				<b>Σ</b>		<b>Σ</b>

### 3.10. Расчет прибыли предприятия и ее распределение

Прибыль — это превышение в денежном выражении доходов от реализации товаров над затратами на производство и реализацию этих товаров.

В курсовой работе необходимо определить следующие виды прибыли:

1. Валовая прибыль:

$$\Pi_{\text{в}} = Q - S,$$

где  $Q$  — выручка от реализации, без учета НДС, р.;  $S$  — себестоимость реализованной продукции (80...90 % от себестоимости производства), р.

2. Прибыль от продаж:

$$\Pi_{\text{п}} = \Pi_{\text{в}} - P_{\text{у}} - P_{\text{к}},$$

где  $P_{\text{у}}$  — управленческие расходы, р.;  $P_{\text{к}}$  — коммерческие расходы, р.

К управленческим относятся расходы, не связанные с производственной или коммерческой деятельностью предприятия: на содержание непроизводственных отделов (отдел кадров, юридический отдел); на освещение и отопление сооружений непроизводственного назначения, а также на командировки, услуги связи и прочие аналогичные этим расходы.

Коммерческие расходы — это расходы, связанные с отгрузкой и реализацией товаров. Предприятия, которые осуществляют производственную деятельность, имеют право отражать в составе коммерческих расходы по доставке продукции на станцию отправления, погрузке в транспортные средства, комиссионные сборы, уплачиваемые посредническим организациям, затраты на хранение продукции, на рекламу, на представительские и другие аналогичные по назначению расходы.

3. Налогооблагаемая прибыль:

$$\Pi_{\text{дн}} = \Pi_{\text{п}} - P_{\text{р}} - P_{\text{пр}} + D_{\text{пр}},$$

где  $P_{\text{р}}$  — проценты к уплате, р.;  $P_{\text{пр}}$  — прочие расходы, р.;  $D_{\text{пр}}$  — прочие доходы, р.

4. Чистая прибыль:

$$\Pi_{\text{чист}} = \Pi_{\text{дн}} - H,$$

где  $H$  — сумма налога на прибыль, р.

Чистая прибыль остается в распоряжении предприятия и может быть распределена по усмотрению учредителей.

При определении прибылей необходимо учесть организационно-правовую форму открываемого бизнеса (при акционерном обществе необходимо выплачивать дивиденды и т. п.).

### 3.11. Расчет показателей безубыточности предприятия

Безубыточность производства (предприятия) — это ситуация, когда объем продаж обеспечивает полное покрытие издержек производства.

Безубыточность производства характеризуется следующими показателями:

1. Критический объем реализации, натур. ед. изм.:

$$КОР = \frac{FC}{P - AVC},$$

где  $P$  — цена продукции, р.;  $FC$  — постоянные издержки;  $AVC$  — удельные переменные издержки.

2. Порог доходности (рентабельности), р.:

$$ПД = КОР \cdot P.$$

3. Запас финансовой прочности, р.:

$$ЗФП = Q_{НДС} - ПД,$$

где  $Q_{НДС}$  — выручка с учетом НДС.

4. Маржа безопасности, натур. ед. изм.:

$$МБ = Q_{натур} - КОР,$$

где  $Q_{натур}$  — объем реализации, натур. ед. изм.

**Таблица 12.** Расчет показателей безубыточности производства

Показатели	Продукция 1	Продукция 1	Продукция 3
1	2	3	4
Выручка от реализации, тыс. р.			
Переменные затраты, тыс. р.			
Постоянные затраты, тыс. р.			
Прибыль, тыс. р.			
Маржинальная прибыль, тыс. р.			
Цена, тыс. р.			
Объем реализации, нат. ед. изм.			
Удельные переменные затраты тыс. р.			
Критический объем реализации			
Порог рентабельности			
Запас финансовой прочности			
Маржа безопасности			

### 3.12. Расчет показателей эффективности деятельности предприятия

Заключительным этапом расчетов является определение показателей эффективности деятельности предприятия.

В конце курсовой работы необходимо дать краткие выводы о полученных показателях технико-экономического обоснования открываемого бизнеса.

**Таблица 13.** Показатели эффективности деятельности предприятия

Наименование показателей	Значение показателя
1	2
1. Прибыль от продажи, тыс. р.	
2. Чистая прибыль, тыс. р.	
3. Объем продаж, тыс. р.	
4. Себестоимость, тыс. р.	
5. Основной капитал (основные средства), тыс. р.	
6. Совокупные активы предприятия, тыс. р.	
7. Рентабельность продаж, %	
8. Рентабельность производства, %	
9. Рентабельность основного капитала, %	
10. Рентабельность активов, %	
11. Производительность труда рабочих, тыс. р.	
12. Фондоотдача, р.	
13. Фондоемкость, р.	
14. Коэффициент оборачиваемости оборотных средств, обороты	
15. Длительность одного оборота, дни	

Работу можно дополнить следующими приложениями: документы по открытию предприятия, схема по производству продукции, расчет платежей по кредиту и/или лизингу, фотографии продукции, реклама продукции и т. д.

#### 4. Глоссарий

Глоссарий — это словарь узкоспециализированных терминов с толкованием.

*Глоссарий по дисциплине «Экономика предприятий и организаций» должен содержать от 40 до 50 терминов.*

**Пример глоссария:**

1. **Амортизация** — процесс перенесения стоимости основных фондов по мере их износа на производимую с их помощью продукцию (работу, услугу);
2. **Выручка от реализации** — сумма денежных средств, поступивших на счет предприятия за реализованную продукцию и оказанные услуги.

#### Список рекомендуемой литературы

1. Гражданский кодекс Российской Федерации (ГК РФ). Ч. 1 от 30.11. 1994 № 51-ФЗ.
2. Гражданский кодекс Российской Федерации (ГК РФ). Ч. 2 от 26.01.1996 № 14-ФЗ.
3. Налоговый кодекс Российской Федерации (НК РФ). Ч. 1 от 31.07.1998 № 146-ФЗ.
4. Налоговый кодекс Российской Федерации (ГК РФ). Ч. 2 от 05.08.2000. № 117-ФЗ.

5. Приказ Минфина РФ от 30.03.2001 № 26н (ред. от 24.12.2010) «Об утверждении Положения по бухгалтерскому учету “Учет основных средств” ПБУ 6/01».
6. *Агарков А. П.* Экономика и управление на предприятии [Электронный ресурс] : учебник для вузов / под ред. А. П. Агаркова, Р. С. Голова. М.: Дашков и К, 2013. 400 с.
7. *Баскакова О. В.* Экономика предприятия (организации) [Электронный ресурс] : учебник для вузов / О. В. Баскакова, Л. Ф. Сейко. М.: Дашков и К, 2013. 372 с.
8. *Туровец О. Г.* Организация производства и управление предприятием [Электронный ресурс] : учебник для вузов / О. Г. Туровец, М. И. Бухалков, В. Б. Родионов ; под ред. О. Г. Туровца. 3-е изд. М.: ИНФРА-М, 2011. 506 с.
9. *Нуреев Р. М.* Курс микроэкономики : учебник для вузов по финансово-экономическим специальностям / Р. М. Нуреев. 2-е изд., изм. М.: НОРМА, ИНФРА-М, 2011. 560 с.
10. *Адамчук А. М.* Экономика предприятия : учебник для вузов по специальности 080502.65 «Экономика и управление на предприятии (в промышленности строительных материалов)» / А. М. Адамчук. Старый Оскол: ТНТ, 2010. 455 с.
11. *Ильин А. И.* Планирование на предприятии : учебное пособие для вузов по специальности 080103 «Национальная экономика» и экономическим специальностям / А. И. Ильин. 9-е изд. Минск, М.: Новое знание, ИНФРА-М, 2011. 667 с.