

Министерство науки и высшего образования Российской Федерации
Волгоградский государственный технический университет

**ЛОКАЛЬНЫЕ КОМПОЗИЦИИ В ЭКСТЕРЬЕРЕ
(ВЕРТИКАЛЬНАЯ ПЛОСКОСТЬ).
ОТДЕЛЬНО СТОЯЩИЕ
САМОСТОЯТЕЛЬНЫЕ ОБЪЕКТЫ**

**МЕТОДИЧЕСКИЕ УКАЗАНИЯ ПО ВЫПОЛНЕНИЮ
ПРАКТИЧЕСКИХ РАБОТ РАЗДЕЛА 3 ДИСЦИПЛИНЫ
«КОМПОЗИЦИЯ МОНУМЕНТАЛЬНО-ДЕКОРАТИВНОЙ
ЖИВОПИСИ»**

Составитель Е. М. Пышта

Волгоград. ВолгГТУ. 2018

© Федеральное государственное бюджетное
образовательное учреждение
высшего образования
«Волгоградский государственный
технический университет», 2018

Локальные композиции в экстерьере (вертикальная плоскость). Отдельно стоящие самостоятельные объекты [Электронный ресурс] : методические указания по выполнению практических работ раздела 3 дисциплины «Композиция монументально-декоративной живописи» / сост. Е. М. Пышта ; М-во науки и высшего образования Рос. Федерации, Волгогр. гос. технич. ун-т. — Электронные текстовые и графические данные (0,84 Мбайт). — Волгоград : ВолГТУ, 2018. — Учебное электронное издание сетевого распространения. — Систем. требования: PC 486 DX-33; Microsoft Windows XP; Internet Explorer 6.0; Adobe Reader 6.0. Официальный сайт Волгоградского государственного технического университета. Режим доступа: <http://www.vgasu.ru/publishing/on-line/> — Загл. с титул. экрана.

Представлены методические указания по выполнению практических заданий раздела 3 6-го семестра учебной дисциплины «Композиция монументально-декоративной живописи» специальности «Монументально-декоративное искусство».

**РАЗДЕЛ 3. ЛОКАЛЬНЫЕ КОМПОЗИЦИИ В ЭКСТЕРЬЕРЕ
(ВЕРТИКАЛЬНАЯ ПЛОСКОСТЬ).
ОТДЕЛЬНО СТОЯЩИЕ САМОСТОЯТЕЛЬНЫЕ ОБЪЕКТЫ
(ПРАКТИЧЕСКИЕ ЗАНЯТИЯ — 144 ЧАС, САМОСТОЯТЕЛЬНАЯ
РАБОТА СТУДЕНТОВ — 54 ЧАС)**

**Тема 3.1. Объемно-пространственная композиция
с элементами скульптуры малых форм в экстерьере
(практические занятия — 72 часа, самостоятельная работа — 22 часа)**

Введение. В современной архитектуре малых форм используются очень популярные во всем мире отдельно стоящие самостоятельные объекты: стелы, декоративные колонны, пластические композиции, которые вносят своеобразный масштабный и пластический акцент в городскую среду, обогащают садово-парковые комплексы, игровые площадки, внутриквартальные пространства жилых домов.

Схема организации архитектурно-пространственной композиции площадки характеризуется тем, что в ней элементы монументально-декоративного оформления рассматриваются в комплексе с другими архитектурно-пространственными компонентами — зданиями, сооружениями, элементами ландшафта.

Существуют два принципиальных подхода к компоновке элементов оформления в городском пространстве:

1. Обособленные, «круглые», не связанные непосредственно с окружающей застройкой сооружения (отдельно стоящие объекты, подлежащие всестороннему обзору). Отдельно стоящие элементы решают специфические для определенного ансамбля пространственные задачи либо преобразуя первоначально заложенные в его композицию решения, либо поддерживая их. Отдельно стоящие формы могут взять на себя функции «ориентира» — самостоятельного объекта, концентрирующего на себе внимание.

2. Пристроенные, или «встроенные» конструкции — закрепленные на основном объеме росписи, фигурное мощение, отражающее планировочное решение. Элементы «встроенного» типа чаще всего выполняют роль декора, подчеркивая структуру того объекта, с которым они связаны.

При формировании пространства объемная композиция может выполнять еще две функции, существенно влияющие на его образные характеристики.

Первая — «монументализация» пространства, нацеленная на выявление и закрепление художественной темы ансамбля. Эту роль берут на себя памятники, скульптурные тематические композиции, малые формы.

Вторая — декоративная организация пространства, внесение в его среду красочных, живописных, даже развлекательных эффектов и мотивов, далеко не всегда связанных с его геометрической структурой. Эту функцию выполняют разнообразные декоративно-художественные формы.

Обе функции — стабилизирующая и оживляющая — в некоторых случаях соединяются в одном объекте, например, в декоративных парковых композициях. В этом случае относительно небольшая форма становится самым выразительным главным элементом площадки.

Современная практика градостроительства показывает, какую существенную роль в формировании архитектуры города играет широкое разнообразие малых архитектурных форм различного назначения. Фонтаны и бассейны — важные элементы декоративно-художественного убранства города, часто включающие в свою композицию декоративную скульптуру.

Основные разновидности фонтанов:

1. Струйные фонтаны, в которых вода является основным элементом композиции.

2. Скульптурные фонтаны, где значительная роль принадлежит скульптуре и декоративно-архитектурным формам.

3. Плескательные бассейны для детей, устраиваемые в микрорайонах, детских парках и в спортивных зонах — они являются особым видом водных устройств, выполняющих как декоративные, так и утилитарные функции.

Учебная задача: разработать эскиз объемно-пространственной композиции неизобразительного характера с элементами скульптуры для фонтана такой архитектурной формы, которая организует пространство в любое время года, или парковой зоны, прилегающей к зданию офиса, банка, больницы, торгового представительства, детского дома, дома престарелых и т. д. ландшафтной территории.

Цель: развить способность к моделированию архитектурно-пространственной среды.

Требования к выполнению задания:

1. Необходимо провести анализ существующей композиционно-пространственной структуры выбранного объекта с преподавателем, определить ведущие композиционные оси, определить места и точки пространства, наиболее подходящие для размещения объемно-пространственной композиции.

2. Решить, какую роль будет выполнять композиция — «ориентира» или «экрана» и в соответствии с этим определить силуэт и размеры.

3. Выяснить, будет ли объект «привязан» к другим сооружениям или должен стать отдельно стоящим, рассчитанным на разные точки и условия восприятия, что определит относительную самостоятельность его композиции.

4. Определить, на какие формы восприятия рассчитано данное монументально-декоративное решение: близкие или дальние точки обозрения, длительное или кратковременное рассматривание, что определит размеры и характер деталей, их соотношение с общим размером и силуэтом композиции.

5. Учесть интенсивность использования площадки, что подскажет образный характер пластики композиции: спокойный, уравновешенный или дина-

мичный, напряженный (по контрасту или в соответствии с «настроем» площадки).

Состав подачи:

1. Макет ландшафтной территории с объемно-пространственной композицией.

2. Макет объемно-пространственной композиции (материал по выбору автора).

3. Эскизные разработки.

Всего на задание отводится 65 часов, из них на самостоятельную работу — 2 часа.

Методическая последовательность выполнения задания:

1. Выбор архитектурного проекта экстерьера здания совместно с преподавателем — 4 часа. На стадии выбора архитектурного объекта желательно взаимодействие с кафедрой архитектурного проектирования. Приветствуется создание макета в экстерьер реально существующего объекта.

2. Выбор темы и изучение аналогового материала по теме — 6 часов.

3. Создание серии форэскизных объемных моделей композиции — 18 часов.

4. Выполнение макета пространственного решения планировки ландшафта — 12 часов.

5. Выполнение чистой модели объемно-пространственной композиции — 15 часов.

Критерии оценки эскизного проекта:

1. Правильно выбранный масштаб объемно-пространственной композиции, оригинальность замысла и мастерство исполнения.

2. Владение техникой макетирования, объем и полнота разработок по всем обозначенным этапам работы.

3. Качество подачи: оформление, соответствующее стандартным требованиям.

На «отлично» оцениваются работы, выполненные в полном объеме, на 90...100 %, результат которых говорит об умении систематизировать сложный и многовариативный процесс творческого поиска.

Оценки «хорошо» заслуживает работа, выполненная на 76...89 %, при убедительном решении композиционных задач, демонстрирующая оригинальность в решении и трактовке темы.

Оценка «удовлетворительно» ставится в случае выполнения 61...75 % объема работ при неубедительном решении поставленных задач и неуверенном владении навыками воплощения и визуализации идеи или в случае отсутствия должного уровня подачи.

Оценка «неудовлетворительно» ставится либо в случае отсутствия работы, либо за работу, выполненную в объеме менее 60 %, не соответствующую сформулированным целям и задачам при отсутствии художественно-эстетического видения.

Самостоятельная работа студентов (22 часа) заключается в подготовке к практическим занятиям, а именно:

1. Изучение теоретического материала — 16 часов.
2. Подготовка материала для выполнения рабочих моделей макета — 14 часов.
3. Подготовка материалов для выполнения макета пространственного решения планировки ландшафта — 22 часа.
4. Оформление работы студентом для промежуточного просмотра — 2 часа.

Примеры студенческих работ



Бобровская А. Макет объемно-пространственной композиции



Бобровская А. Визуализация макета в перспективе



Лильчук К. Макет объемно-пространственной композиции.



Лильчук К. Макет ландшафтного дизайна части парка

Тема 3.2. Тематическая роспись или мозаика на фасаде общественного здания (практические занятия — 72 час, самостоятельная работа — 20 час)

Введение. Эстетическая организация городской среды всегда предполагает гармоничное взаимодействие пространственных искусств — архитектуры, дизайна, произведений монументального и декоративно-прикладного искусства. Локальным монументально-декоративным композициям в экстерьере во все времена отводилось выполнение ограниченных задач в архитектурно-декоративной организации пространства. Функциональный аспект являлся определяющим фактором приемлемости монументально-декоративных композиций по отношению к архитектуре. Значимость архитектурного объекта диктовала степень востребованности монументального произведения в целях создания определенного эстетического образа.

Классическая монументальная живопись строилась на подобных конструктивно-тектонических отношениях с архитектурой в гармоничном взаимодействии, плоскости для декорирования тематической или декоративной живописью или скульптурой имели четкое архитектурное обрамление.

Изучение конкретных способов размещения монументальных произведений в экстерьере архитектурных сооружений позволяет выделить несколько наиболее распространенных вариантов расположения мозаичных панно, росписей и рельефных изображений — тимпаны, фризы, плоскости стен между конструктивными элементами.

Архитектура 20 века с ее «суровым» стилем и технологиями панельно-блочного строительства потребовала от художников-монументалистов выработки новых подходов к организации плоскости стены, особенно в экстерьере.

Архитектурное обрамление редко присутствовало в качестве ограничивающих рамок, поэтому художник зачастую был поставлен в условия, когда ему приходилось предлагать варианты заполнения плоскости стены, варианты масштабного строя и т. д. — в большинстве случаев расположение стенописи планировалось на глухих торцевых стенах типовых зданий в типовой застройке.

Монументальные произведения в экстерьере преимущественно сориентированы на использование больших масштабов. Чаще всего произведение просматривается издали, с различных точек и расстояний, что не может не отражаться на композиции и специфике трактовки изобразительного языка. Применение приемов обобщения и стилизации, использование символических и аллегорических изображений, плоскостно-декоративное решение — общие для этого времени черты локальных композиций в стенописи. Колористические решения экстерьерных произведений строились, в основном, на контрастных и ярких цветовых сочетаниях с широким использованием то-

нальных и фактурных контрастов, совмещением и применением различных материалов. Мозаика часто дополнялась рельефом.

Учебная задача: в рамках выполнения задания темы 2 требуется выполнить эскизный проект тематической композиции росписи, мозаики или сграфитто в экстерьере общественного здания.

Цель: развить способность к проектной работе в архитектурно-пространственной среде.

Требования к выполнению задания:

1. При выборе объекта учитывается мера необходимости присутствия тематической росписи.

2. Масштабно-тектонический строй композиции должен соответствовать масштабному строю интерьера.

3. Стилистическая трактовка росписи может определяться как общим архитектурным обликом интерьера, так и эпохой, современной выбранной личности.

4. Оригинальность в подходе к раскрытию сюжетно-тематической направленности работы.

5. Конкретизация индивидуального творческого почерка студента методом активирования творческого потенциала и применения профессионально-значимых умений.

Состав подачи:

1. Зарисовки, графический материал по теме.

2. Форэскизные разработки эскизного проекта панно в контексте выбранной архитектурной ситуации.

3. Эскизный проект в развертке М 1:10

4. Перспектива или макет.

Методическая последовательность выполнения задания:

1. Выбор архитектурного проекта интерьера совместно с преподавателем — 2 часа.

2. Выбор темы и изучение теоретического материала по теме — 12 часов.

3. Изучение аналогового материала — 6 часов.

В процессе сбора материала осуществляются зарисовки, предполагающие анализ структурных композиционных схем организации плоскости стены, разбор колористических и пластических особенностей экстерьерных локальных композиций стенописи.

4. Создание серии форэскизных разработок в развертках (тоновое решение) — 20 часов.

Студент обязан представить не менее трех вариантов тонового решения эскизного проекта, наиболее удачный принимается к исполнению в цвете.

5. Форэскизные разработки колористического решения в соответствии с выбранным тоновым вариантом — 18 часа.

Поиск наиболее интересного цветового решения достигается выполнением нескольких возможных вариантов в соответствие с общим колористическим строем интерьера.

6. Выполнение эскизной разработки окончательного варианта монументально- декоративной композиции в развертке М 1:10 — 30 часов.

7. Выполнение подачи эскизного проекта в перспективе — 5 часов.

Критерии оценки эскизного проекта:

1. Оригинальность замысла и мастерство исполнения.
2. Объем и полнота разработок по всем обозначенным этапам работы.
3. Качество подачи: оформление, соответствующее стандартным требованиям.

На «отлично» оцениваются работы, выполненные в полном объеме, на 90...100 %, результат которых говорит об умении систематизировать сложный и многовариативный процесс творческого поиска.

Оценки «хорошо» заслуживает работа, выполненная на 76...89 %, при убедительном решении композиционных задач, демонстрирующая оригинальность в решении и трактовке темы.

Оценка «удовлетворительно» ставится в случае выполнения 61...75 % объема работ при неубедительном решении поставленных задач и неуверенном владении навыками воплощения и визуализации идеи или в случае отсутствия должного уровня подачи.

Оценка «неудовлетворительно» ставится либо в случае отсутствия работы, либо за работу, выполненную в объеме менее 60%, не соответствующую сформулированным целям и задачам при отсутствии художественно-эстетического видения.

Самостоятельная работа студентов (20 часов) заключается в подготовке к практическим занятиям, а именно:

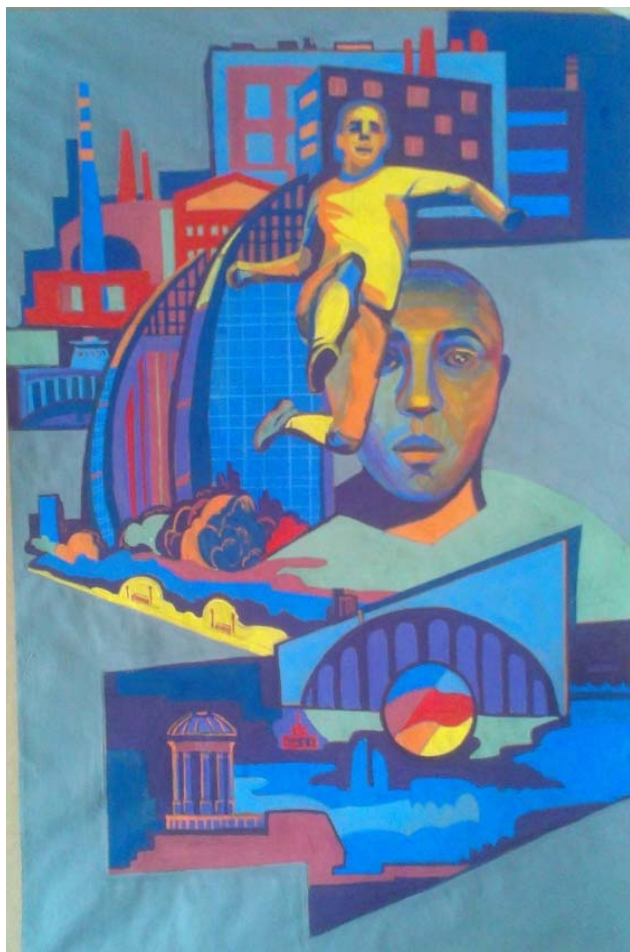
1. Создание концепции знаковой тематической направленности композиции с использованием философской символики — 8 часов.

2. Форэскизные и эскизные разработки проводятся на планшетах, которые требуется натянуть и загрунтовать. найти и подготовить материал для выполнения рабочих моделей макета — 2 часа.

3. В процессе работы требуется калькирование отдельных узлов композиции, что выполняется студентами самостоятельно — 10 часов.

4. Оформление работы студентом для промежуточного просмотра осуществляется также в отведенное для самостоятельной работы время — 2 часа.

Примеры студенческих работ



Тарасенко М. Эскизный проект росписи торцевой стены жилого здания к чемпионату мира по футболу



Визуализация эскизного проекта



Эскизный проект мозаичного панно на фасаде здания Географического общества



Визуализация эскиза мозаичного панно



Зубцова Э. Эскизный проект сграфитто для экстерьера административного здания автомобильного завода



Визуализация эскизного проекта панно в технике сграфитто

Основная литература

1. *Осмоловская, О. В.* Рисунок по представлению: в теории и упражнениях от геометрии к архитектуре : учеб. пособие для вузов по направлению «Архитектура» / О. В. Осмоловская, А. А. Мусатов. — Изд. 2-е доп. — М. : Архитектура-С, 2012. — 410 с.

Дополнительная литература

1. *Голубева, О. Л.* Основы композиции : учеб. пособие для вузов / О. Л. Голубева. — 4-е изд. — М. : В. Шевчук, 2008. — 144 с.

2. *Новосело, Ю. В.* Наброски и зарисовки : учеб. пособие для вузов / Ю. В. Новоселов — М. : Акад.проект, 2009. — 59 с.

3. *Бесчастнов, Н. П.* Черно-белая графика : учеб. пособие для вузов / Н. П. Бесчастнов. — М. : ВЛАДОС, 2008. — 271 с.

4. *Рончевский, К. И.* Римские триумфальные арки и родственные членения в древнем зодчестве — М. : Либроком, 2009. — 159 с.

5. *Якушева, М. С.* Трансформация природного мотива в орнаментальную декоративную форму : учеб. пособие для вузов / М. С. Якушева — М. : В. Шевчук : Изд-во МГХПУ им. С. Г. Строганова, 2009. — 239 с.

6. *Бесчастнов, Н. П.* Изображение растительных мотивов : учеб. пособие для вузов / Н. П. Бесчастнов. — М. : Владос, 2008. — 176 с.

7. *Котляров, А.С.* Композиционная структура изображения : учеб. пособие для вузов / А. С. Котляров. — М. : Унив. кн., 2008. — 148 с.

8. *Макарова, М. Н.* Перспектива: учеб. для вузов / М. Н. Макарова. — Изд. 3-е, перераб. и доп. — М. : Акад.проект, 2009. — 477 с.

Публикуется в авторской редакции

Минимальные систем. требования:
PC 486 DX-33. Microsoft Windows XP. Internet Explorer 6.0. Adobe Reader 6.0.

Подписано в свет 29.12.2018

Гарнитура «Таймс». Уч.-изд. л. 0,45. Объем данных 0,84 Мбайт.

Федеральное государственное бюджетное образовательное учреждение
высшего образования
«Волгоградский государственный технический университет»
400074, Волгоград, ул. Академическая, 1
<http://www.vgasu.ru>, info@vgasu.ru